

Water Resources Management:

Reservoir and Dam
Stream and lake management

เจษฎา เตชมหาศรานนท์

Outline

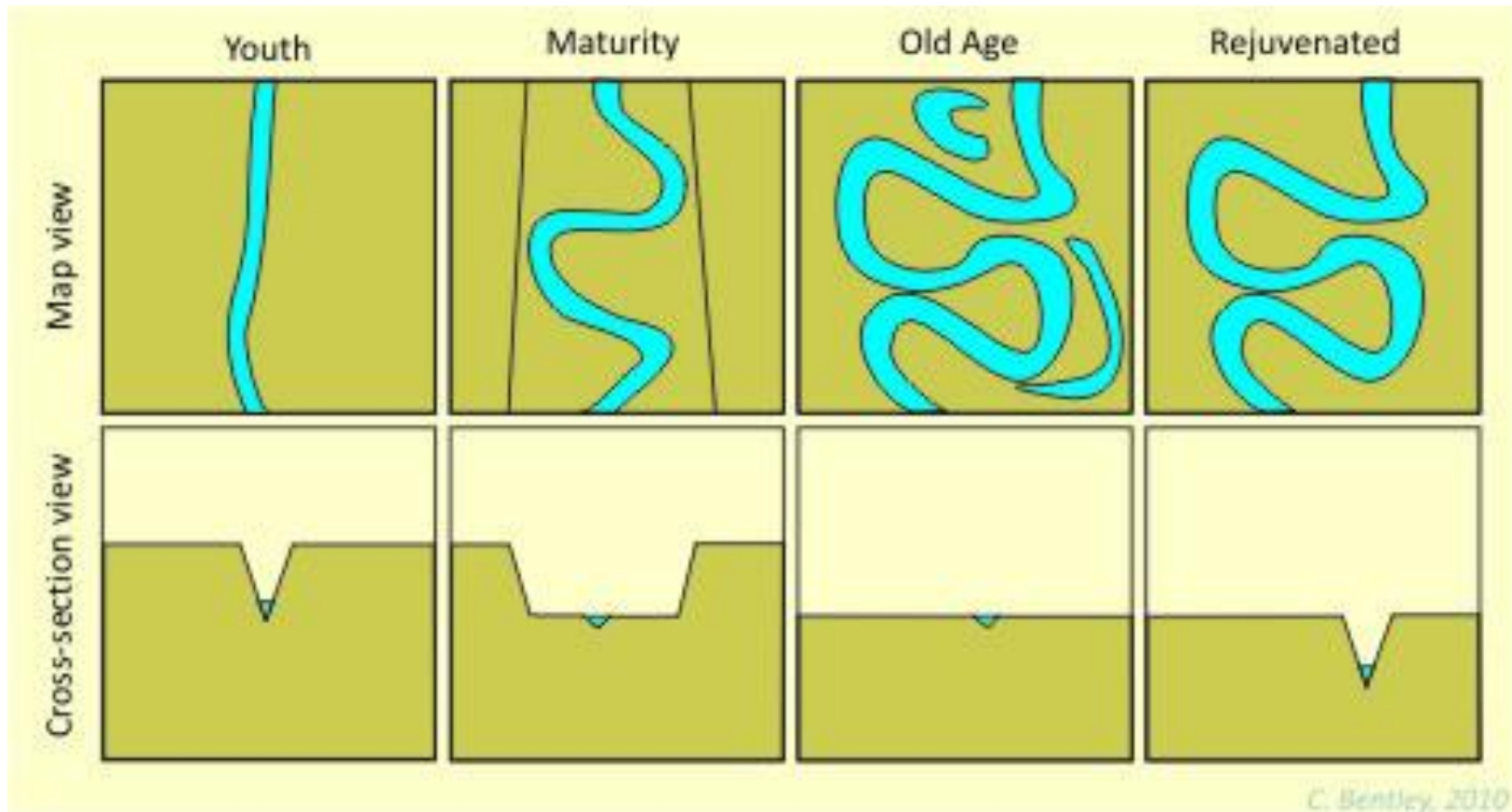
- ▶ Streamflow / river
- ▶ Lake / pond / marsh / swamp
- ▶ Dam / reservoir

River profile

คือ เส้นแสดงความสัมพันธ์ระหว่างระยะทางกับระดับท้องแม่น้ำ ตั้งแต่ปากแม่น้ำถึงต้นน้ำ
ลักษณะของรูปตัดขวางของแม่น้ำ

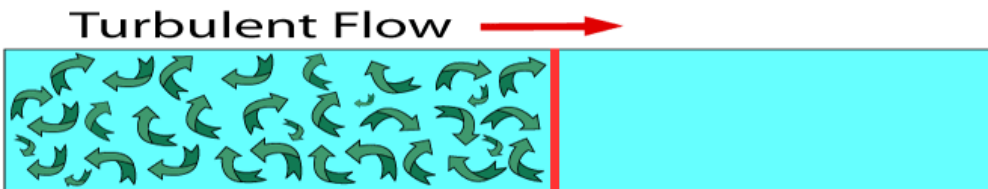
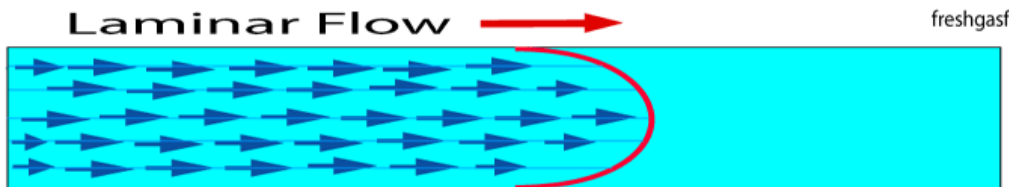
1. รูปตัว V รูปตัดขวางของแม่น้ำช่วงต้นน้ำบนภูเขา ร่องน้ำจะถูกกัดเซาะอย่างรุนแรง ท้องแม่น้ำลึกชัน
2. รูปตัว U รูปตัดขวางของแม่น้ำช่วงตอนกลางของกลุ่มน้ำ กระแสน้ำลดความเร็วลง การกัดเซาะในท้องลำธารด้านข้างมากขึ้น
3. รูปสี่เหลี่ยมคางหมู และรูปสามเหลี่ยม รูปตัดขวางของแม่น้ำตอนล่าง เป็นบริเวณที่มีตะกอนดินพัดมาทับถม
 - รูปตัดขวางจะมีลักษณะเป็นรูปสี่เหลี่ยมคางหมู ในช่วงลำน้ำตรง
 - รูปตัดขวางจะมีลักษณะเป็นรูปสามเหลี่ยมในช่วงลำน้ำคดเคี้ยว

River profile



ชนิดการไหล

- การไหลแบบราบเรียบ (Laminar flow) และการไหลแบบปั่นป่วน (Turbulent flow)
- การไหลแบบแปรปรวน (Varied flow) และการไหลแบบสม่ำเสมอ (Uniform flow)
- การไหลแบบช้า เร็ว และเร็วมาก



Uniform vs. Non-Uniform Flow



ลักษณะของร่องน้ำ

- แบบทางน้ำโค้งตัว (Meandering pattern)
- แบบธารประสานสาย (Braided pattern)
- แบบธารแขนง (Anabranching pattern)
- แบบธารไขว้สาย (Reticulate channel)



Lake / Pond / Swamp / Marsh

ทะเลสาบ (Lake) คือ พื้นน้ำที่ล้อมรอบด้วยแนวดิน มักเกิดในบริเวณแอ่งแผ่นดินหรือบริเวณที่มีน้ำขังมีทางไหลออกสู่ทะเลโดยทางแม่น้ำ ส่วนใหญ่จึงเป็นทะเลสาบน้ำจืดมากกว่าทะเลสาบน้ำเค็ม และมีขนาดและความลึกต่าง ๆ กัน

ประเภทของทะเลสาบ

- ทะเลสาบที่เกิดจากกระบวนการแปรสัณฐานเปลือกโลก
 - ทะเลสาบแอ่ง
 - ทะเลสาบที่เกิดจากหุบภูเขาไฟ
- ทะเลสาบที่เกิดจากการปรับระดับกับผิวแผ่นดิน
 - ทะเลสาบที่เกิดจากธารน้ำแข็ง
 - ทะเลสาบที่เกิดจากการกระทำของทะเล
 - ทะเลสาบที่เกิดจากแม่น้ำ

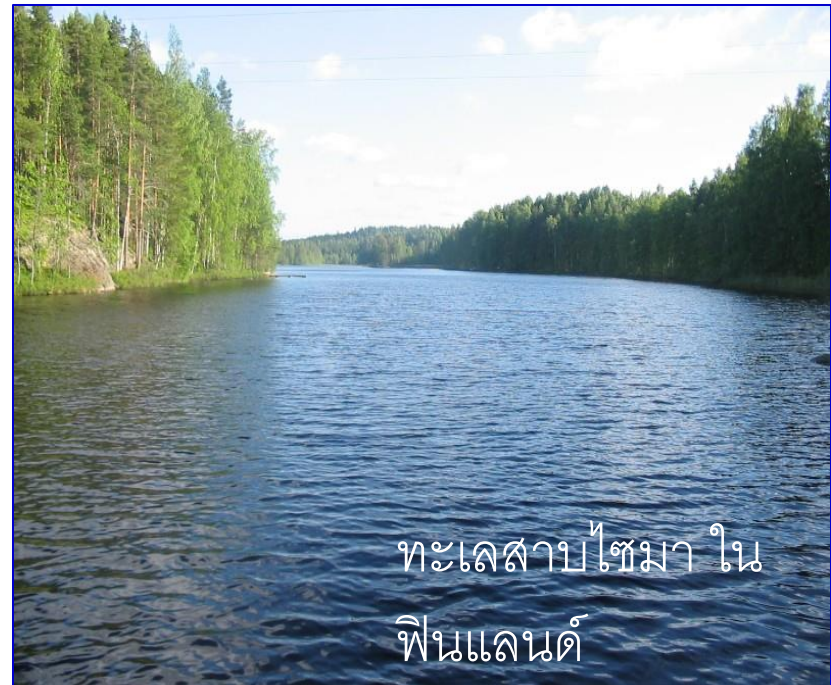
Lake / Pond / Swamp / Marsh

- ทะเลสาบที่เกิดจากกระบวนการแปรสัณฐานเปลือกโลก
 - ▶ ทะเลสาบแอ่ง แอ่งที่มีน้ำขังอยู่เกิดจากการเลื่อนตัวของเปลือกโลก เช่น ทะเลสาบไบคาล ในไซบีเรีย ประเทศสหพันธรัฐรัสเซีย เป็นทะเลสาบที่ลึกที่สุดในโลก ลึก 1,742 เมตร ทะเลสาบตันกันยิกา อยู่ระหว่างประเทศแทนซาเนียและประเทศซาอีร์ เป็นทะเลสาบลึกที่สุดในทวีปแอฟริกาลึก 1,436 เมตร
 - ▶ ทะเลสาบที่เกิดจากหุบภูเขาไฟ ทะเลสาบที่เกิดจากหุบภูเขาไฟ เช่น ทะเลสาบเครเตอร์ ในรัฐโอริกอน ประเทศสหรัฐอเมริกา และทะเลสาบตาอาลในเกาะลูซอน ประเทศฟิลิปปินส์ เป็นต้น



Lake / Pond / Swamp / Marsh

- ทะเลสาบที่เกิดจากการปรับระดับกับผิวแผ่นดิน
 - ▶ ทะเลสาบที่เกิดจากธารน้ำแข็ง ตั้งแต่ยุคน้ำแข็งในสมัยไพลสโตซีน เป็นธารน้ำแข็งยุคสุดท้าย เพราะว่าภูมิอากาศได้เปลี่ยนแปลง และก่อให้เกิดการกัดเซาะ การทับถม การพัดพาเคลื่อนที่ไปของธารน้ำแข็ง เมื่อน้ำแข็งละลายตัว น้ำจะขังอยู่ในแอ่งจนกลายเป็นทะเลสาบ มีทั้งขนาดเล็กและขนาดใหญ่ เช่นทะเลสาบทั้งห้า เป็นทะเลสาบน้ำจืดที่อยู่ระหว่างประเทศสหรัฐอเมริกาและประเทศแคนาดาและทะเลสาบอื่น ๆ ในประเทศแคนาดา และตะวันออกเฉียงเหนือของประเทศสหรัฐอเมริกา รวมทั้งทะเลสาบในทวีปยุโรปตอนเหนือ เช่นในประเทศสวีเดน ประเทศฟินแลนด์



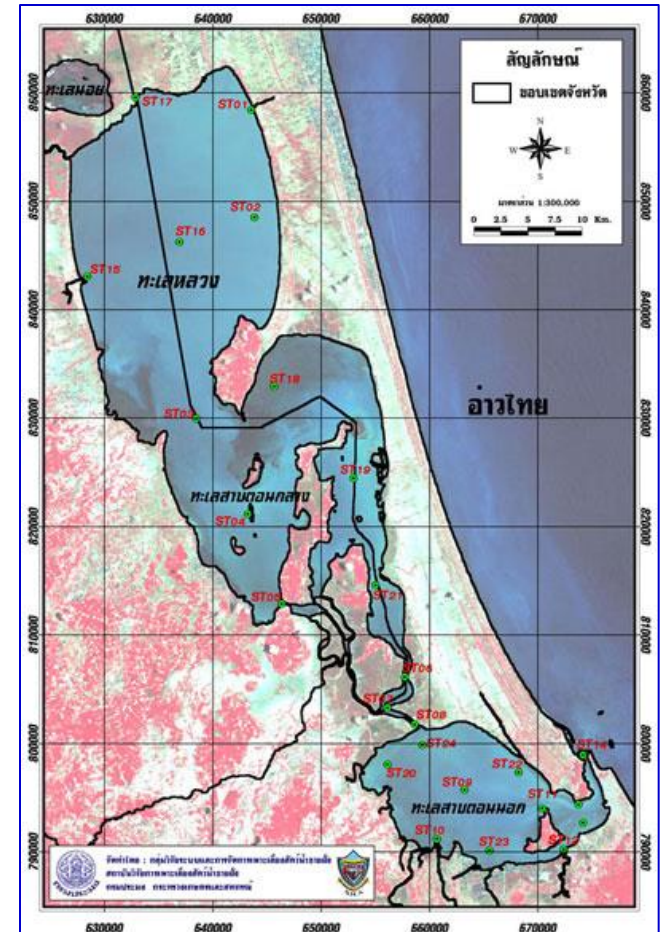
ทะเลสาบไซมา ใน
ฟินแลนด์

Lake / Pond / Swamp / Marsh

- ทะเลสาบที่เกิดจากการปรับระดับกับผิวแผ่นดิน

- ▶ ทะเลสาบที่เกิดจากการกระทำของทะเล

บริเวณชายฝั่งบางแห่ง ทะเลจะพัดพากรวดทราย และตะกอนทับถมจนชายฝั่งตื้นเขิน เหลือทางออกของน้ำทะเลไว้เพียงบางส่วน พื้นที่ตอนในจึงอนุโลมเรียกเป็นทะเลสาบน้ำเค็ม บางแห่งค่อย ๆ เกิดสันดอนทรายนอกฝั่งขึ้นก่อน แล้วค่อย ๆ สูงขึ้นจนเชื่อมกับแผ่นดินหรือเกาะ พื้นที่ตอนในจึงกลายเป็นทะเลสาบน้ำเค็ม(Lagoon) เช่นทะเลสาบสงขลา

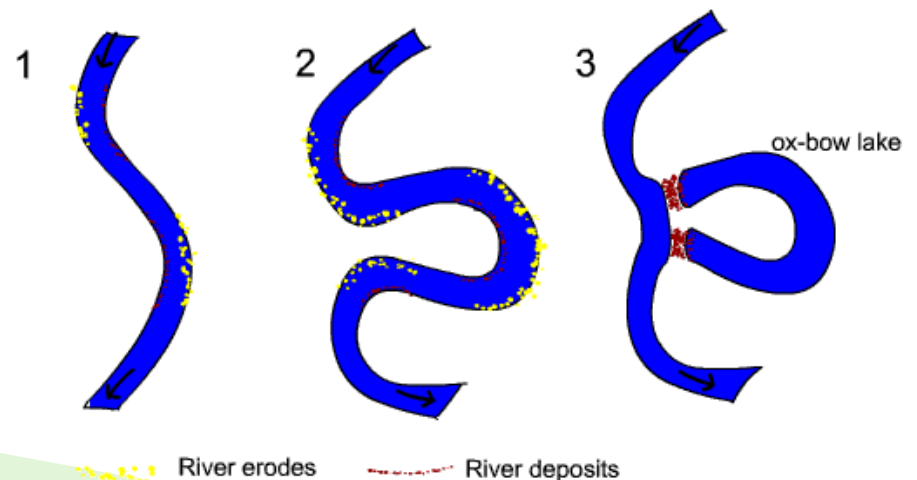


Lake / Pond / Swamp / Marsh

- ทะเลสาบที่เกิดจากการปรับระดับกับผิวแผ่นดิน

- ▶ ทะเลสาบที่เกิดจากแม่น้ำ

ทะเลสาบที่เกิดจากแม่น้ำส่วนใหญ่จะเกิดจากบึงโค้ง หรือทะเลสาบรูปโค้งคล้ายแอก
วัว เกิดจากการที่มีทางน้ำโค้งตวัด เปลี่ยนเส้นทางจากการไหลตามแนวโค้งเดิมเป็น
ตัดตรง ทำให้ลำน้ำโค้งเดิมถูกตัดขาด กลายเป็นทะเลสาบรูปแอก (oxbow lake) พบ
ทั่วไปในพื้นที่ที่เกือบราบของภาคตะวันออกเฉียงเหนือบริเวณแม่น้ำมูล แม่น้ำชีและลำ
น้ำสาขา และอีกหลายแห่งในภาคต่าง ๆ ของประเทศไทย ความจริงแหล่งน้ำเหล่านั้น
เป็นเพียงบึงน้ำจืดหรือร่องรอยของทางน้ำเท่านั้นแต่ก็เรียกกันทั่วไปว่าทะเลสาบ
เช่นกัน



Lake / Swamp / Marsh

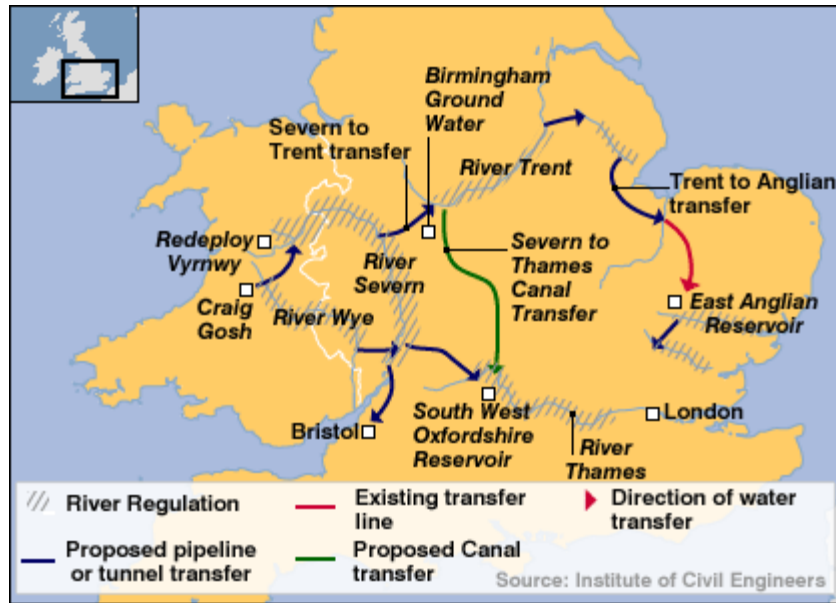
ที่ลุ่มน้ำขัง (Swamp) คือ พื้นน้ำระดับน้ำผิวดินที่มีการแช่ขังอยู่เกือบจะไม่มีทางระบายออกไปสู่บริเวณอื่น ๆ และมีพืชน้ำขึ้นผสมปะปนอยู่ โดยเฉพาะบริเวณน้ำตื้น

ที่ลุ่มชื้นแฉะ (Marsh) หมายถึง พื้นที่ที่มีระดับน้ำตื้นๆ พอที่พืชน้ำจะขึ้นได้อย่างกระจัดกระจายทั่วไป แต่จะมีความหนาแน่นไม่มากนัก



Stream and lake management

- จัดหาน้ำ (Provision)
- จัดสรร (Allocation)



Social and Cultural Dimension



Watershed Management

Economic Dimension



Ecological Dimension

อ่างเก็บน้ำ (Reservoir) หมายถึง แอ่งกักเก็บน้ำ หรือทะเลสาบที่มนุษย์สร้างขึ้น เพื่อเก็บน้ำสำหรับการใช้ในหลากหลายจุดประสงค์ อ่างเก็บน้ำถูกสร้างขึ้นจากคอนกรีต ดิน หิน สิ่งที่อยู่รอบๆ แม่น้ำ เพื่อเป็นอ่างเก็บน้ำที่แข็งแรง โดยทั่วไปอ่างเก็บน้ำมี 3 ประเภท

- อ่างเก็บน้ำตามหุบเขา
- อ่างเก็บน้ำที่มีขอบเขตล้อมรอบ
- อ่างเก็บน้ำที่ถูกปิดล้อมทั้งด้านข้างและด้านบน เพื่อจะเก็บรักษาวัตถุคุณภาพสูงให้ปลอดภัยจากการเจือปน เช่น น้ำดื่ม อ่างเก็บน้ำประเภทนี้ อาจเรียกว่า อ่างเก็บน้ำเพื่อการบริการ (serviced reservoirs)

Dam and Reservoir

อ่างเก็บน้ำตามหุบเขา อ่างเก็บน้ำแบบธรรมชาติระหว่างหุบเขาถูกสร้างขึ้น โดยอาศัยภูมิประเทศทางธรรมชาติ โดยทั่วไปแล้ว ในการสร้างเขื่อนที่มีลักษณะแคบ แต่มีพื้นที่ต้นน้ำ ด้านบนกว้าง ด้านข้างของหุบเขาทำหน้าที่เสมือนเป็นกำแพงทางธรรมชาติ และพื้นที่ ด้านบนทางต้นน้ำทำให้เกิดอ่างเก็บน้ำขนาดใหญ่ สถานที่ที่ดีที่สุดสำหรับการสร้างเขื่อนตามแนวหุบเขา



Dam and Reservoir

อ่างเก็บน้ำตามแนวชายฝั่ง อ่างเก็บน้ำชนิดนี้จะรับน้ำจากแม่น้ำที่มีหลากหลายคุณภาพและปริมาณ โดยการสูบน้ำจากแม่น้ำ บางส่วนของเขื่อนมักจะถูกสร้างจากการขุดเจาะ และบางส่วนโดยการก่อสร้างทำนบหรือทางล้อมรอบคลอง พื้นของอ่างเก็บน้ำและทางริมคลองจะต้องมีที่รองกั้นน้ำซึม น้ำที่ถูกเก็บจะมีระยะเวลาในการกักเก็บนานหลายเดือน เพื่อให้กระบวนการทางชีววิทยาสามารถกำจัดความขุ่นของน้ำ และลดสารเจือปนได้เป็นจำนวนมาก อ่างเก็บน้ำประเภทนี้สามารถนำน้ำออกเพื่อปิดเขื่อนในเวลาที่มีน้ำในแม่น้ำมีมลภาวะมากเกินไป หรือมีอัตราการไหลของน้ำต่ำในฤดูแล้ง เช่น ระบบการประปาของเมือง

ลอนดอนเป็นหนึ่งในตัวอย่างของการใช้การกักเก็บน้ำตามแนวชายฝั่งจากแม่น้ำเทมส์



Dam and Reservoir

อ่างเก็บน้ำเพื่อการบริการ (serviced reservoirs) อ่างเก็บน้ำชนิดนี้ส่วนมากถูกสร้างเป็นหอคอย เป็นโครงสร้างที่ถูกยกขึ้นอยู่บนเสาคอนกรีต และรอบๆเป็นพื้นที่ราบ บางแห่งอยู่ใต้ดิน โดยเฉพาะในประเทศที่เต็มไปด้วยภูเขาและเนินเขา



Dam and Reservoir

เขื่อน เป็นสิ่งก่อสร้างขนาดใหญ่สำหรับกั้นทางน้ำ เพื่อใช้ในการเก็บกักน้ำและป้องกัน
อุทกภัยรวมถึงผลิตกระแสไฟฟ้า ส่วนบนของเขื่อนจะประกอบไปด้วยส่วนที่เรียกว่าทางน้ำ
ล้น สำหรับให้น้ำที่สูงกว่าระดับที่ต้องการไหลผ่านมาที่ฝั่งปลายน้ำ มากกว่าครึ่งหนึ่งของ
แม่น้ำสายหลักทั่วโลกจะมีเขื่อนกั้นไว้เพื่อใช้ประโยชน์ในทางใดทางหนึ่ง

จำแนกตามการใช้งาน

- **เขื่อนเก็บกักน้ำ** คือ เขื่อนที่สร้างขึ้นเพื่อเก็บกักน้ำในช่วงเวลาน้ำมากเกินความต้องการไว้ในช่วงเวลาที่ขาดแคลนน้ำ หรือ สร้างปิดกั้นลำน้ำธรรมชาติระหว่างหุบเขาหรือเนินสูง เพื่อเก็บน้ำที่ไหลมามากไว้ทางด้านเหนือเขื่อน น้ำที่เก็บไว้สามารถนำออกมาทางอาคารที่ตัวเขื่อนได้ตลอดเวลาที่ต้องการ โดยอาจจะระบายไปตามลำน้ำให้กับเขื่อนทดน้ำที่สร้างอยู่ด้านล่าง หรืออาจส่งเข้าคลองส่งน้ำ

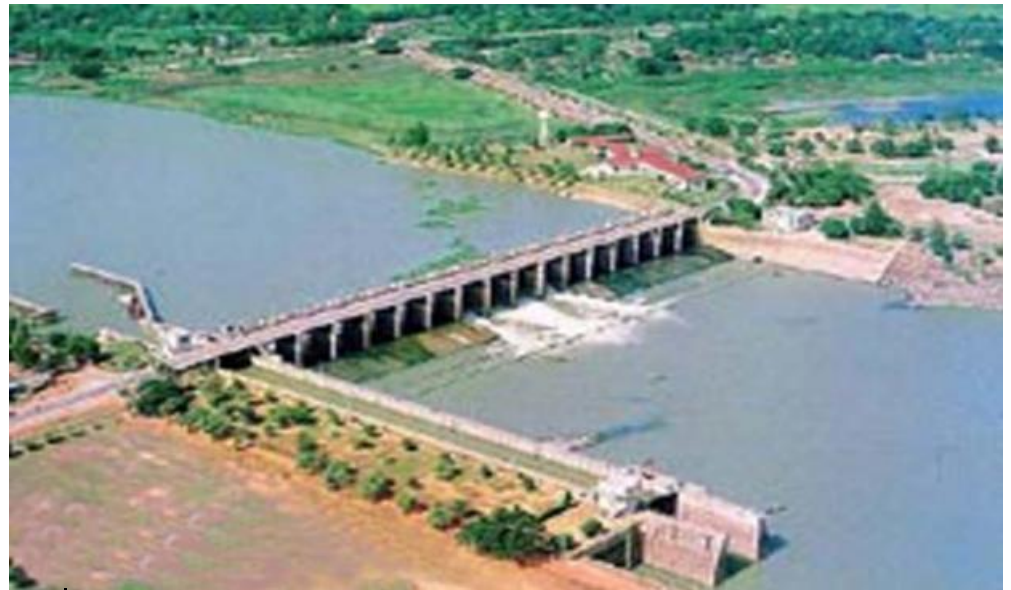
แบ่งเป็น 2 ประเภทตามวัตถุประสงค์ คือ

1. เก็บกักน้ำบางส่วนไว้ชั่วคราว ขณะที่มือน้ำมาก และค่อยระบายในภายหลัง
2. กักน้ำไว้ให้นานที่สุดแล้วปล่อยน้ำซึมเข้าไปในฝั่ง หรือไหลซึมเข้าไปในดิน เพื่อเพิ่มระดับน้ำใต้ดิน



จำแนกตามการใช้งาน

- เขื่อนระบายน้ำ เป็นอาคารทคน้ำแบบหนึ่ง ซึ่งสร้างขวางลำน้ำ สำหรับทคน้ำที่ไหลมา ให้มีระดับสูง จนสามารถส่งเข้าคลองส่งน้ำได้ตามปริมาณที่ต้องการในฤดูกาลเพาะปลูก เช่นเดียวกับฝาย แต่เขื่อนระบายน้ำจะระบายน้ำผ่านเขื่อนไปได้ตามปริมาณที่กำหนด โดยไม่ยอมให้น้ำไหลล้นข้ามสันฝายเพื่อการประปา และเพื่อใช้ในงานอุตสาหกรรม



เขื่อนเจ้าพระยา

จำแนกตามการก่อสร้าง

- เขื่อนถม

1. เขื่อนดินถม หรือเขื่อนดิน คือ เขื่อนที่นำดินมาบดอัดให้แน่นด้วยเครื่องจักรกล หรือแรงคน เขื่อนดินมีลักษณะที่บ้น้ำ หรือน้ำซึมผ่านเขื่อนดินได้ยาก และมีความมั่นคง

1.1 เขื่อนดินถมที่อัดด้วยดินชนิดเดียวกันเป็นส่วนใหญ่หรือทั้งหมด

1.2 เขื่อนดินถมที่บดอัดด้วยดินชนิดเดียวกันเกือบทั้งหมดคล้ายกับแบบแรก ยกเว้นด้านเขื่อนถมด้วยกรวด หิน หรือทรายหยาบ ทำหน้าที่ลดแรงดันของน้ำที่รั่วซึมผ่านตัวเขื่อนและเกิดปัญหากัดเซาะท้ายเขื่อน

1.3 เขื่อนดินถมที่มีแกนอยู่กลางตัวเขื่อน แกนเขื่อนจะมีความที่บ้น้ำสูง ป้องกันไม่ให้น้ำไหลผ่านตัวเขื่อน หรือผ่านได้น้อย

เขื่อนป่าสักชลสิทธิ์



จำแนกตามการก่อสร้าง

- เขื่อนถม

2. เขื่อนหินถม หรือ เขื่อนหินทิ้ง มีรูปร่างเหมือนเขื่อนดินถมบดอัดแน่น แต่เขื่อนหินถมจะสร้างด้วยหินระเบิดเป็นก้อนขนาดเล็กใหญ่ นำมาบดอัดแน่นเป็นเปลือกนอกหุ้มแกนดินที่บดอัดแน่น (ดินเหนียว) ไว้ทั้งสองด้านเนื่องจากวัสดุที่ใช้ประกอบด้วยหินขนาดต่างๆ ตลอดจนกรวด ทรายมีปริมาณมากกว่าดินที่บดอัดแน่น จึงเรียกว่า เขื่อนหินถม

2.1 เขื่อนหินถมที่มีแกนหรือผนังกั้นน้ำอยู่ในตัวเขื่อน แกนดินอยู่ตรงกลางเขื่อน และอยู่ในแนวตั้งหรือตั้งตรง

2.2 เขื่อนหินถมที่มีแกนหรือผนังกั้นน้ำอยู่ในตัวเขื่อน แกนดินที่สร้างเอียงตามลาดด้านเหนือน้ำ

2.3 เขื่อนที่ไม่มีแกนที่บดอัดแน่นในตัวเขื่อน แต่จะสร้างเป็นแผ่นที่บดอัดแน่นลาดตั้งด้านเหนือน้ำ เพื่อปิดกั้นไม่ให้น้ำไหลซึมผ่านตัวเขื่อน



จำแนกตามการก่อสร้าง

- **เขื่อนคอนกรีต** เขื่อนที่สร้างด้วยคอนกรีตแบบต้านแรงดันของน้ำด้วยน้ำหนัก
 1. เขื่อนที่สร้างขึ้นเป็นแนวตรงขวางลำน้ำระหว่างหุบเขา มีรูปร่างคล้ายรูปสามเหลี่ยม ที่มีฐานของเขื่อนกว้างไปตามลำน้ำ เขื่อนประเภทนี้จะต้องอาศัยน้ำหนักของตัวเขื่อนที่กดลงบนฐานรากในแนวตั้ง สำหรับต้านแรงดันที่เกิดจากน้ำซึ่งเก็บน้ำทางเหนือเขื่อน ไม่ให้เขื่อนล้นหรือเลื่อนถอยไป
 2. เขื่อนรูปโค้งที่สร้างด้วยคอนกรีต เป็นเขื่อนที่มีรูปโค้งเป็นส่วนของวงกลมสร้างขวางลำน้ำระหว่างหุบเขา โดยที่ปลายเขื่อนทั้งสองจะฝังแน่นไว้กับบริเวณลาดเขาทั้งสองข้าง เขื่อนที่โค้งเป็นส่วนของวงกลมนี้ สามารถรับแรงดันของน้ำที่กระทำกับตัวเขื่อนได้เขื่อนประเภทนี้จึงไม่ต้องอาศัยน้ำหนักของเขื่อนเป็นหลัก ทำให้มีลักษณะบาง และสร้างได้อย่างประหยัด



เขื่อนกิวลม

จำแนกตามการก่อสร้าง

- **เขื่อนคอนกรีตบดอัดแน่น หรือ RCC. Dam**

1. เขื่อนคอนกรีตบดอัดแน่น (Roller Compacted Concrete Dam; RCC. Dam) เริ่มคิดค้นตั้งแต่ ปี ค.ศ. 1970 แต่ก่อสร้างจริงปี 1980 ได้แก่ เขื่อน Shimajigawa ในประเทศญี่ปุ่น

2. การจำแนกประเภทของเขื่อนคอนกรีตบดอัดแน่น จำแนกประเภท ตามการออกแบบและการ ก่อสร้าง ดังนี้

- 2.1 เขื่อนคอนกรีตบดอัดแน่นใช้ปูนซีเมนต์น้อย (Lean RCC. Dams) เป็นเขื่อนที่ใช้ตัวเชื่อมประสาน (Cementitious) คือ ปูนซีเมนต์ปอร์ตแลนด์ (Portland - Cement) กับขี้เถ้าลอย (Fly Ash) น้อยกว่า 100 กก./ลบ.ม (Fly Ash ไม่เกิน 40 %) และ ในการบดอัดแต่ละชั้นจะหนาประมาณ 0.30 เมตร ได้แก่ เขื่อน WillowCreek และเขื่อน Grindstone Canyon ในสหรัฐอเมริกา

จำแนกตามการก่อสร้าง

- เขื่อนคอนกรีตบดอัดแน่น หรือ RCC. Dam

2. การจำแนกประเภทของเขื่อนคอนกรีตบดอัดแน่น

2.2 เขื่อนคอนกรีตบดอัดแน่นใช้ปูนซีเมนต์ปานกลาง (Medium-Paste RCC. Dams) เป็นเขื่อนที่ใช้ตัวเชื่อมประสานคือ ปูนซีเมนต์ปอร์ตแลนด์กับ ฐี่เฝ้าลอย ระหว่าง 100-150 กก./ลบ.ม (Fly Ash ระหว่าง 40-60%) และในการบดอัดแต่ละชั้น จะถมหนา ประมาณ 0.30 เมตร ได้แก่ เขื่อน Taung ใน อเมริกาใต้และเขื่อน Quail Creek South ใน สหรัฐอเมริกา

2.3 เขื่อนคอนกรีตบดอัดแน่นใช้ปูนซีเมนต์มาก (High- Paste RCC.Dams) เป็น เขื่อนที่ใช้คือ ปูนซีเมนต์ปอร์ตแลนด์กับ ฐี่ เฝ้าลอย ตัวเชื่อมประสานมากกว่า 150 กก./ ลบ.ม ขึ้นไป (Fly Ash ระหว่าง 60-80%) และในการ บดอัด แต่ละชั้นจะถมหนาไม่เกิน 0.30 เมตร ได้แก่เขื่อน Santa Eugenia ในสเปน

จำแนกตามการก่อสร้าง

- เขื่อนคอนกรีตบดอัดแน่น หรือ **RCC. Dam**

2. การจำแนกประเภทของเขื่อนคอนกรีตบดอัดแน่น

2.4 เขื่อนคอนกรีตบดอัดแน่น โดยวิธี RCD. (Roller Compacted Dam) การก่อสร้างเขื่อนวิธีนี้ได้ทำขึ้น ครั้งแรกในประเทศญี่ปุ่น ซึ่งแตกต่างไปจาก เขื่อน RCC. คือ ตัวเขื่อนจะมีเปลือกหุ้มซึ่งทำจากคอนกรีตธรรมดา (Conventional Concrete) หนา 2.00-3.00 เมตร เป็น เขื่อนที่ใช้ตัวเชื่อมประสาน คือ ปูนซีเมนต์ปอร์ตแลนด์กับขี้เถ้าลอย 120-130 กก./ลบ.ม (Fly Ash ระหว่าง 20-35%) และในการบดอัดแต่ละชั้น หนาประมาณ 0.50-0.75 เมตร และมีการตัดรอยต่อ (Transverse Joints) จากด้านเหนือน้ำไปยังด้านท้ายน้ำด้วย ได้แก่ เขื่อน Tamagawa ในประเทศ ญี่ปุ่นเป็นประเทศแรก Guanying ใน



เขื่อนคลองท่าด่าน

Thank you

