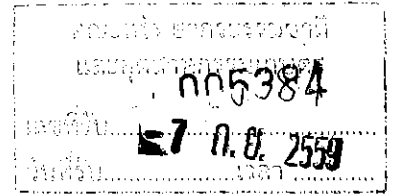


ด่วนที่สุด

ที่ วช ๐๐๐๕/ ๖๕๔๒๔



สำนักงานคณะกรรมการวิจัยแห่งชาติ

๑๙๖ พหลโยธิน จตุจักร กรุงเทพฯ ๑๐๙๐๐

๕ กรกฎาคม ๒๕๕๙

เรื่อง ขอเชิญเสนอผลงานสิ่งประดิษฐ์เข้าร่วมประกวด โครงการ “รางวัลนักคิดสิ่งประดิษฐ์รุ่นใหม่” ประจำปี ๒๕๖๐

เรียน ผู้บริหารสถาบันการศึกษา

สิ่งที่ส่งมาด้วย สำเนาประกาศสำนักงานคณะกรรมการวิจัยแห่งชาติ เรื่อง การประกวดผลงานสิ่งประดิษฐ์ โครงการ “รางวัลนักคิดสิ่งประดิษฐ์รุ่นใหม่” ประจำปี ๒๕๖๐

ด้วย สำนักงานคณะกรรมการวิจัยแห่งชาติ (วช.) ได้จัดให้มีการประกวดผลงานสิ่งประดิษฐ์ ในโครงการ “รางวัลนักคิดสิ่งประดิษฐ์รุ่นใหม่” ประจำปี ๒๕๖๐ เพื่อสนับสนุน กระตุ้นและสร้างแรงจูงใจให้นักประดิษฐ์รุ่นใหม่ในระดับเยาวชน ได้แสดงแนวคิดและแสดงความสามารถในการสร้างสรรค์ผลงานสิ่งประดิษฐ์ที่มีคุณภาพ โดยมีโอกาสนำเสนอผลงานประดิษฐ์คิดค้นต่อเวทีสาธารณะ ให้เกิดการรังสรรค์นวัตกรรมที่เหมาะสมและมีศักยภาพต่อการพัฒนาประเทศในด้านต่างๆ ต่อไปในอนาคต โดยมีรายละเอียดดังสิ่งที่ส่งมาด้วย

ในการนี้ วช. เห็นควรเชิญชวนนักเรียน นิสิต นักศึกษาที่มีความสนใจด้านการประดิษฐ์คิดค้นร่วมส่งผลงานสิ่งประดิษฐ์เข้าประกวดในโครงการดังกล่าวได้ตั้งแต่วันที่ ๑๔ ตุลาคม ๒๕๕๙ โดยสามารถดูรายละเอียดและดาวน์โหลดสำเนาประกาศ วช.ฯ พร้อมทั้งแบบเสนอผลงานฯ ได้ทาง <http://www.nrct.go.th> และ [www.inventorday.go.th](http://www.inventorday.go.th) หรือติดต่อสอบถามรายละเอียดเพิ่มเติมได้ที่ ฝ่ายส่งเสริมและสร้างคุณค่างานวิจัย กองประเมินผลและจัดการความรู้การวิจัย วช. เลขที่ ๑๙๖ ถนนพหลโยธิน แขวงลาดยาว เขตจตุจักร กรุงเทพฯ ๑๐๙๐๐ โทรศัพท์ ๐ ๒๕๓๙ ๒๒๘๘, ๐ ๒๕๖๑ ๒๔๔๕ ต่อ ๕๐๖ - ๕๐๙ ในวันและเวลาราชการ ทั้งนี้ วช. ขอความอนุเคราะห์เชื่อมโยง Link ประกาศ วช. โครงการ “รางวัลนักคิดสิ่งประดิษฐ์รุ่นใหม่” ประจำปี ๒๕๖๐ จาก <http://www.nrct.go.th> และ [www.inventorday.nrct.go.th](http://www.inventorday.nrct.go.th) ไปยังเว็บไซต์หน่วยงานของท่าน (ถ้ามี) เพื่อประชาสัมพันธ์โครงการให้ผู้สนใจทราบทั่วกัน

จึงเรียนมาเพื่อโปรดพิจารณา และขอขอบคุณในความร่วมมือของท่านมา ณ โอกาสนี้

ขอแสดงความนับถือ

(นางสาวสุกัญญา ธีระกูรณ์เลิศ)

เลขาธิการคณะกรรมการวิจัยแห่งชาติ

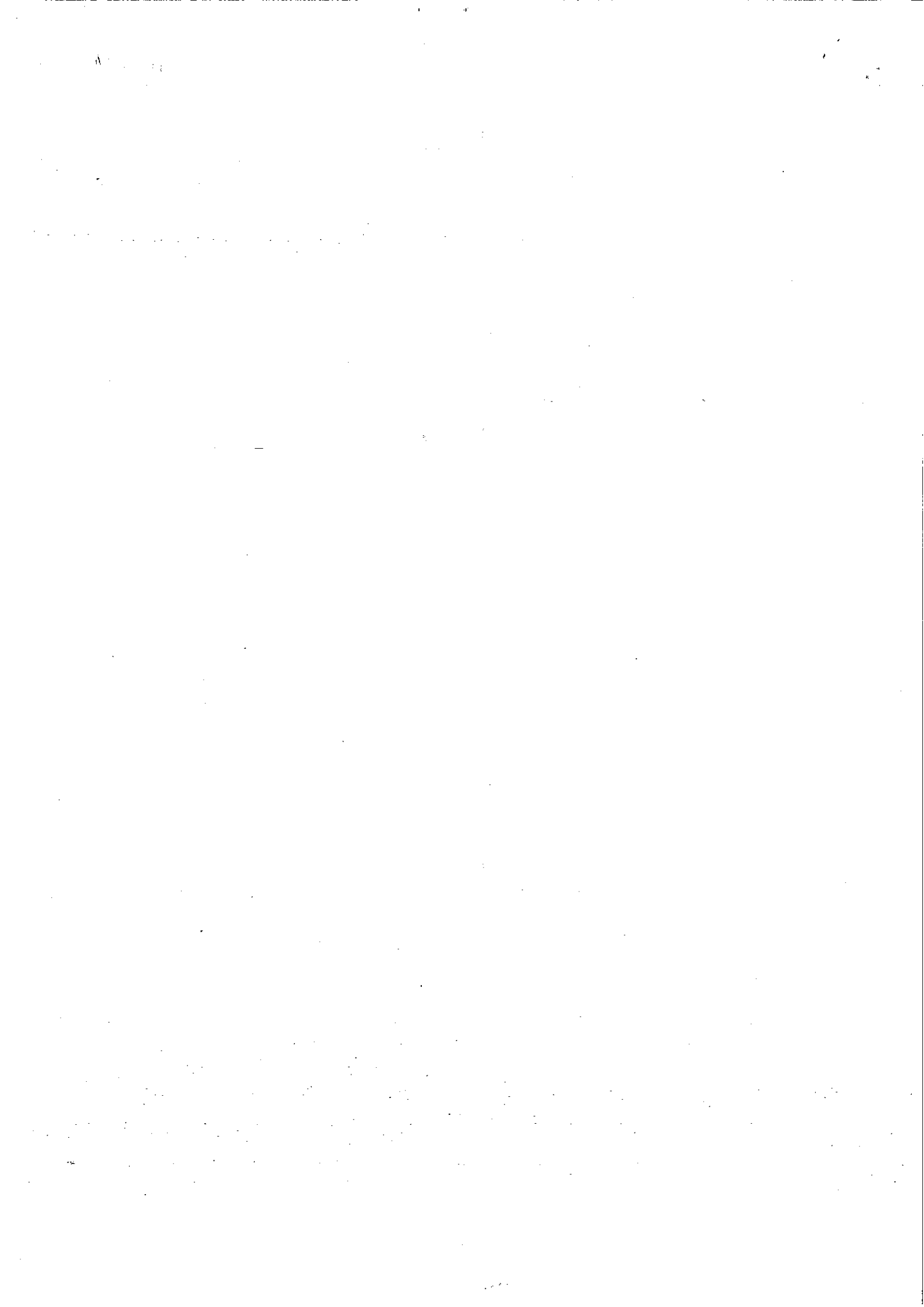
กองประเมินผลและจัดการความรู้การวิจัย

โทร. ๐ ๒๕๖๑ ๒๔๔๕ ต่อ ๕๐๖ - ๕๐๙

โทรสาร ๐ ๒๕๓๙ ๒๒๘๘

ผู้ประสานงาน : นางสาวธนิศา พิณศรี

E-mail : [Goodidea.nrct@hotmail.com](mailto:Goodidea.nrct@hotmail.com)



## (สำเนา)

ประกาศสำนักงานคณะกรรมการวิจัยแห่งชาติ  
เรื่อง การประกวดผลงานสิ่งประดิษฐ์ โครงการ  
“รางวัลนักคิดสิ่งประดิษฐ์รุ่นใหม่” ประจำปี ๒๕๖๐

ด้วย สำนักงานคณะกรรมการวิจัยแห่งชาติ (วช.) มีความประสงค์จะส่งเสริมการประดิษฐ์คิดค้น และสร้างสรรค์นวัตกรรมไปสู่การผลิตและการบริการที่ทันสมัย ไปสู่กลุ่มเป้าหมายที่มีความต้องการประชาชน โดยให้ความสำคัญกับการเชื่อมโยงระหว่างภาครัฐ ภาคเอกชนและสถานศึกษาที่มีคุณค่าและเป็นประโยชน์ต่อการพัฒนาประเทศ จึงได้จัดให้มีการประกวดผลงานสิ่งประดิษฐ์โครงการ “รางวัลนักคิดสิ่งประดิษฐ์รุ่นใหม่” ประจำปี ๒๕๖๐ โดยแบ่งการประกวดออกเป็น ๓ ระดับ คือ (๑) ระดับมัธยมศึกษา (๒) ระดับอาชีวศึกษา และ (๓) ระดับอุดมศึกษา และได้จัดทำรายละเอียดแนบท้ายประกาศนี้ เพื่อใช้ประกอบการเสนอผลงานสิ่งประดิษฐ์เข้าร่วมประกวด ซึ่งกำหนดระยะเวลาให้ผู้ที่ประสงค์จะเสนอผลงานสิ่งประดิษฐ์เพื่อขอรับรางวัลฯ จัดส่งรายละเอียดถึง ฝ่ายส่งเสริมและสร้างคุณค่างานวิจัย กองประเมินผลและจัดการความรู้การวิจัย สำนักงานคณะกรรมการวิจัยแห่งชาติ ได้ตั้งแต่บัดนี้จนถึงวันที่ ๑๔ ตุลาคม พ.ศ. ๒๕๕๙

ผู้สนใจโปรดติดต่อสอบถามรายละเอียดในวันเวลาราชการ

ณ ฝ่ายส่งเสริมและสร้างคุณค่างานวิจัย กองประเมินผลและจัดการความรู้การวิจัย

สำนักงานคณะกรรมการวิจัยแห่งชาติ (วช.)

เลขที่ ๑๙๖ ถนนพหลโยธิน แขวงลาดยาว เขตจตุจักร กรุงเทพมหานคร

รหัสไปรษณีย์ ๑๐๙๐๐

โทร. ๐ ๒๕๖๑ ๒๔๔๕ ต่อ ๕๐๖ - ๕๐๙ โทรสาร ๐ ๒๕๗๙ ๒๒๘๘

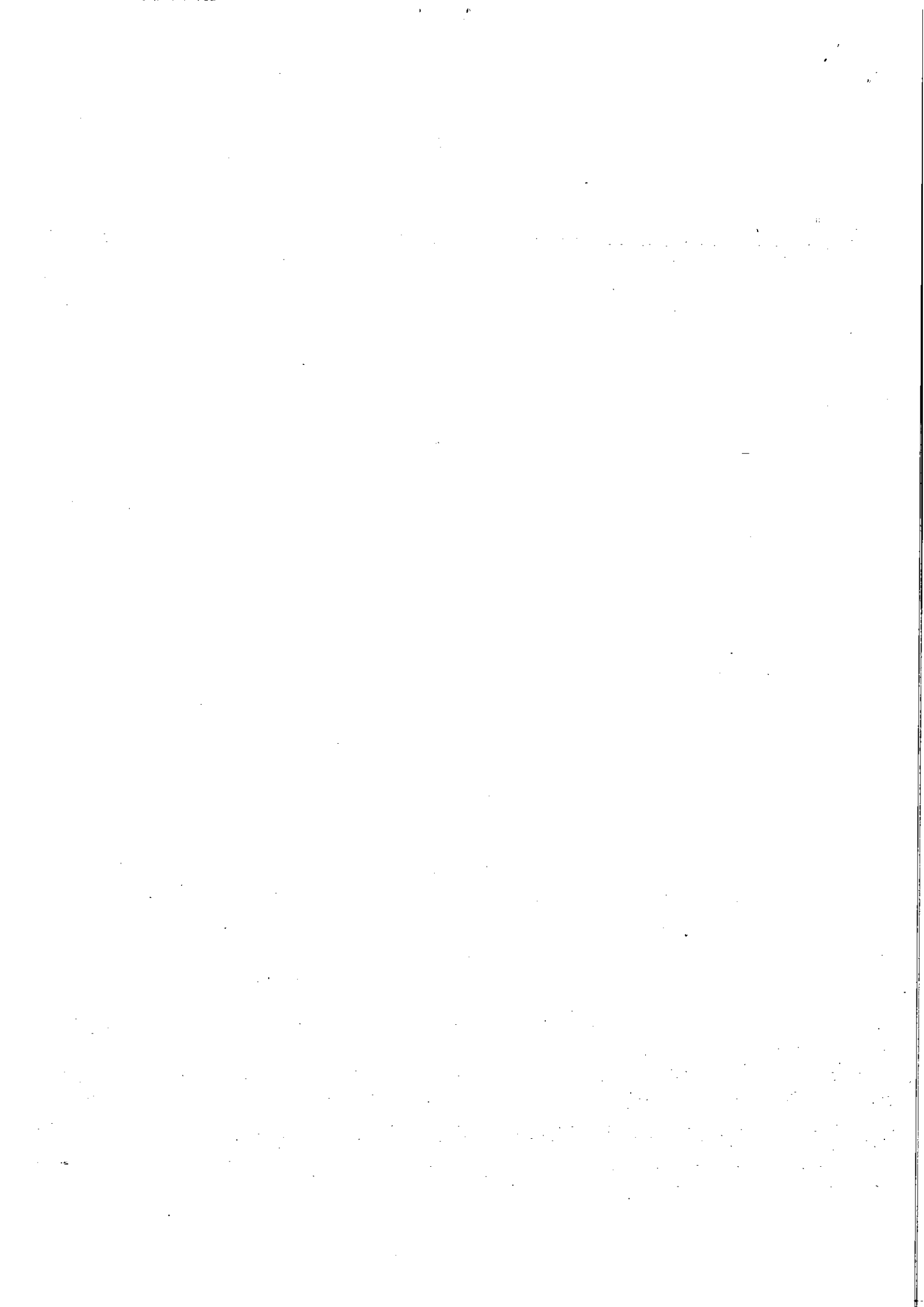
Email: goodidea.nrct@hotmail.com

Website: <http://www.nrct.go.th> และ <http://inventorday.nrct.go.th>

ประกาศ ณ วันที่ ๔ กรกฎาคม พ.ศ. ๒๕๕๙

(นางสาวสุกัญญา ชีระกูรณ์เลิศ)

เลขาธิการคณะกรรมการวิจัยแห่งชาติ



**ข้อกำหนดและแบบเสนอผลงานสิ่งประดิษฐ์เข้าร่วมประกวด  
โครงการ “รางวัลนักคิดสิ่งประดิษฐ์รุ่นใหม่” ประจำปี ๒๕๖๐  
จัดโดย สำนักงานคณะกรรมการวิจัยแห่งชาติ (วช.)**

**๑. ข้อกำหนดการประกวดผลงานสิ่งประดิษฐ์ โครงการ “รางวัลนักคิดสิ่งประดิษฐ์รุ่นใหม่”  
ประจำปี ๒๕๖๐**

สำนักงานคณะกรรมการวิจัยแห่งชาติ (วช.) ได้จัดให้มีการประกวดผลงานสิ่งประดิษฐ์ ภายใต้โครงการ “รางวัลนักคิดสิ่งประดิษฐ์รุ่นใหม่” ขึ้น เพื่อสนับสนุน กระตุ้นและสร้างแรงจูงใจให้นักวิจัย และนักประดิษฐ์รุ่นใหม่ในระดับเยาวชน (มัธยมศึกษา อาชีวศึกษา อุดมศึกษา) ได้แสดงแนวคิดและแสดงความสามารถในการสร้างสรรค์ผลงานประดิษฐ์คิดค้น (ผลผลิต ผลิตภัณฑ์ กรรมวิธี กระบวนการ วิธีการ มาตรการหรือระบบ) ที่มีคุณภาพ โดยเน้นผลงานสร้างสรรค์ที่มีความแปลกใหม่ เป็นประโยชน์ต่อการใช้สอย สามารถสร้างมูลค่าเพิ่มในเชิงเศรษฐกิจ สอดคล้องกับความจำเป็นและปัญหาสำคัญเร่งด่วนของประเทศ โดยออกเป็นข้อกำหนดในการประกวดผลงานสิ่งประดิษฐ์ โครงการ “รางวัลนักคิดสิ่งประดิษฐ์รุ่นใหม่” ประจำปี ๒๕๖๐ ดังนี้

**ข้อ ๑ วัตถุประสงค์ของการจัดประกวด**

๑. ให้ได้ผลงาน ผลผลิต ผลิตภัณฑ์ กรรมวิธี กระบวนการ วิธีการ มาตรการหรือระบบ ตลอดจนนวัตกรรม วิทยาการใหม่ๆ ที่เป็นประโยชน์ต่อการเพิ่มมูลค่า ลดต้นทุนการผลิตเพิ่มประสิทธิภาพในการแข่งขัน สอดคล้องกับความต้องการและปัญหาสำคัญเร่งด่วนของประเทศ สามารถเชื่อมโยงสู่การพัฒนาต่อยอดร่วมกับอุตสาหกรรม หรือชุมชน

๒. กระตุ้นและสร้างแรงจูงใจให้นักเรียน นิสิต นักศึกษา ได้แสดงแนวคิดและแสดงความรู้ความสามารถด้านการประดิษฐ์คิดค้นที่เป็นประโยชน์ต่อการพัฒนาประเทศ จนเกิดนักวิจัย หรือนักประดิษฐ์รุ่นใหม่ที่มีคุณภาพ

๓. สร้างเครือข่ายความร่วมมือให้นักเรียน นิสิต นักศึกษา และสถาบันการศึกษาได้เข้ามามีส่วนร่วมในการพัฒนาผลงานสิ่งประดิษฐ์ โดยมีโอกาสนำเสนอผลงานประดิษฐ์คิดค้นต่อเวทีสาธารณะ และ ได้รับทราบข้อเสนอแนะและความคาดหวังของผู้ที่เกี่ยวข้อง จนเกิดการพัฒนาต่อยอดหรือการรังสรรค์นวัตกรรมที่เหมาะสมและมีศักยภาพต่อการพัฒนาประเทศในด้านต่างๆ เพื่อสร้างโอกาสในการใช้ประโยชน์ ในเชิงพาณิชย์ และการพัฒนาประเทศในอนาคต

**ข้อ ๒ ประเภทรางวัลและการให้รางวัล**

“รางวัลนักคิดสิ่งประดิษฐ์รุ่นใหม่” ประจำปี ๒๕๖๐ แบ่งประเภทรางวัลเป็น ๓ ประเภท ดังนี้

**๑. ประเภทมัธยมศึกษา** ประกอบด้วย ๔ กลุ่มเรื่อง คือ

**๑.๑ สิ่งประดิษฐ์ด้านสิ่งแวดล้อมและพลังงาน** เป็นสิ่งประดิษฐ์ที่ออกแบบพัฒนาและสร้างเพื่อการแก้ไขและฟื้นฟู การบำรุงรักษา การปรับปรุง การพัฒนาสิ่งแวดล้อมและพลังงานทางเลือก เช่น การกำจัดขยะ มลพิษทางอากาศ ปัญหาน้ำเน่าเสีย และการผลิตพลังงานจากธรรมชาติ Green Growth, Recycle, Energy Save เป็นต้น

๑.๒ **สิ่งประดิษฐ์ด้านเกษตรและอาหาร** เป็นสิ่งประดิษฐ์ที่ออกแบบพัฒนาและสร้าง เพื่อนำมาใช้ประโยชน์ในด้านการเกษตร การปฏิบัติเกี่ยวกับการปลูก รวมถึงการอำนวยความสะดวกในการเลี้ยงสัตว์ การอำนวยความสะดวกให้กับเกษตรกร เช่น เครื่องจักรกลด้านการเกษตร และสิ่งประดิษฐ์ เพื่ออำนวยความสะดวกในด้านอาหาร เช่น การแปรรูป กระบวนการผลิตอาหาร การพัฒนาด้านบรรจุภัณฑ์

๑.๓ **สิ่งประดิษฐ์ด้านการเรียนการสอนและการเรียนรู้** เป็นสิ่งประดิษฐ์ วัสดุ อุปกรณ์ วิธีการ หรือนวัตกรรม ที่เกี่ยวข้องกับการพัฒนาการเรียนการสอนและการเรียนรู้ ให้มีประสิทธิภาพ ทั้งในการส่งเสริมการศึกษา ค้นคว้าและเรียนรู้ หรือในด้านการพัฒนาสิ่งต่างๆ ที่เกี่ยวข้องกับการศึกษา เช่น สื่อการเรียนการสอน ฯลฯ อันที่จะช่วยให้ผู้เรียนสามารถเกิดการเรียนรู้อย่างรวดเร็วและมีประสิทธิผลสูง

๑.๔ **สิ่งประดิษฐ์ด้านภูมิปัญญาไทย** เป็นสิ่งประดิษฐ์คิดค้นที่สร้างพัฒนา หรือดัดแปลง ขึ้นจากองค์ความรู้ภูมิปัญญาไทยที่จะช่วยในการเรียนรู้ การแก้ปัญหา การจัดการและการปรับตัวในการ ดำเนินวิถีชีวิตของคนไทย ลักษณะองค์รวมของภูมิปัญญา มีความเด่นชัดในหลายด้าน เช่น ด้านเกษตรกรรม ด้านอุตสาหกรรม และหัตถกรรม ด้านการแพทย์แผนไทย ด้านการจัดการทรัพยากรและ สิ่งแวดล้อม ด้านกองทุนและธุรกิจชุมชน ด้านศิลปกรรม ด้านภาษาและวรรณกรรม ด้านปรัชญา ศาสนา และประเพณี และด้านโภชนาการ วัฒนธรรม พัฒนาการทางประวัติศาสตร์ เอกลักษณ์และภูมิปัญญา โดยมีจุดมุ่งหมายในการนำไปใช้ประโยชน์ในด้านใดด้านหนึ่ง เช่น เครื่องบริหารร่างกายจากภูมิปัญญา เครื่องทอผ้าขนาดเล็ก ผลิตภัณฑ์อาหารต่างๆ ฯลฯ

#### **การให้รางวัล**

แบ่งการให้รางวัลเป็นรายกลุ่มเรื่อง โดยในแต่ละกลุ่มเรื่องแบ่งการให้รางวัลในสัดส่วน ๖๐ : ๔๐ ดังนี้

รางวัลชนะเลิศ กลุ่มเรื่องละ ๑ รางวัลๆ ละ ๓๐,๐๐๐ บาท

- ผู้ประดิษฐ์ จะได้รับเงินรางวัลจำนวน ๑๘,๐๐๐ บาท พร้อมประกาศนียบัตร
- โรงเรียนต้นสังกัด จะได้รับเงินรางวัลจำนวน ๑๒,๐๐๐ บาท พร้อมด้วยรางวัล

รางวัลรองชนะเลิศ อันดับ ๑ กลุ่มเรื่องละ ๑ รางวัลๆ ละ ๒๕,๐๐๐ บาท

- ผู้ประดิษฐ์ จะได้รับเงินรางวัลจำนวน ๑๕,๐๐๐ บาท พร้อมประกาศนียบัตร
- โรงเรียนต้นสังกัด จะได้รับเงินรางวัลจำนวน ๑๐,๐๐๐ บาท พร้อมด้วยรางวัล

รางวัลรองชนะเลิศ อันดับ ๒ กลุ่มเรื่องละ ๑ รางวัลๆ ละ ๒๐,๐๐๐ บาท

- ผู้ประดิษฐ์ จะได้รับเงินรางวัลจำนวน ๑๒,๐๐๐ บาท พร้อมประกาศนียบัตร
- โรงเรียนต้นสังกัด จะได้รับเงินรางวัลจำนวน ๘,๐๐๐ บาท พร้อมด้วยรางวัล

รางวัลรองชนะเลิศ อันดับ ๓ กลุ่มเรื่องละ ๑ รางวัลๆ ละ ๑๕,๐๐๐ บาท

- ผู้ประดิษฐ์ จะได้รับเงินรางวัลจำนวน ๙,๐๐๐ บาท พร้อมประกาศนียบัตร
- โรงเรียนต้นสังกัด จะได้รับเงินรางวัลจำนวน ๖,๐๐๐ บาท พร้อมด้วยรางวัล

อนึ่ง หากไม่มีผลงานสมควรได้รางวัลชนะเลิศ รางวัลรองชนะเลิศอันดับ ๑ รางวัลรองชนะเลิศอันดับ ๒ และมีเงินรางวัลที่ยังไม่ได้จ่าย แต่มีผลงานในลำดับรองลงมาที่สมควรได้รับรางวัลให้นำเงินรางวัลไปเพิ่มจำนวนรางวัลในระดับรองลงมาในกลุ่มเรื่องนั้นๆ ได้

**๒. ประเภทอาชีพศึกษา** ประกอบด้วย ๔ กลุ่มเรื่อง คือ

**๒.๑ สิ่งประดิษฐ์ด้านสิ่งแวดล้อมและพลังงาน** เป็นสิ่งประดิษฐ์ที่ออกแบบพัฒนาและสร้างเพื่อการแก้ไขและฟื้นฟู การบำรุงรักษา การปรับปรุง การพัฒนาสิ่งแวดล้อมและพลังงานทางเลือก เช่น การกำจัดขยะ มลพิษทางอากาศ ปัญหาน้ำเน่าเสีย และการผลิตพลังงานจากธรรมชาติ Green Growth, Recycle, Energy Save เป็นต้น

**๒.๒ สิ่งประดิษฐ์ด้านเกษตร อาหาร และอุตสาหกรรมเกษตร** เป็นสิ่งประดิษฐ์ที่ออกแบบพัฒนาและสร้างเพื่อนำมาใช้ประโยชน์ในด้านทรัพยากรพืช ทรัพยากรสัตว์ ทรัพยากรประมง ทรัพยากรป่าไม้ ทรัพยากรน้ำเพื่อการเกษตร การแปรรูป กระบวนการผลิตอาหาร การพัฒนาบรรจุภัณฑ์ อุตสาหกรรมเกษตร ระบบเกษตร ทรัพยากรดิน ธุรกิจการเกษตร วิศวกรรมและเครื่องจักรกลการเกษตร สิ่งแวดล้อมทางการเกษตร และอื่นๆ ที่เกี่ยวข้อง

**๒.๓ สิ่งประดิษฐ์ด้านการแพทย์และสาธารณสุข** เป็นสิ่งประดิษฐ์ที่ออกแบบพัฒนาและสร้างเพื่อส่งเสริมและมุ่งหมายในการดูแลและรักษา ในการป้องกันและบำบัด ในการตรวจสอบและวินิจฉัย และในการสร้างเสริมสุขภาพ เพื่อให้เกิดคุณภาพชีวิตที่ดีต่อผู้ป่วยและประชาชน เช่น ผลิตภัณฑ์สุขภาพ สิ่งประดิษฐ์ทางการแพทย์ สิ่งอำนวยความสะดวกสำหรับผู้ทุพพลภาพ ผู้สูงอายุ หรือบุคลากรทางการแพทย์ Natural Products และสมุนไพร เป็นต้น

**๒.๔ สิ่งประดิษฐ์ด้านคุณภาพชีวิต ศิลปะและการออกแบบ** เป็นสิ่งประดิษฐ์ที่ออกแบบพัฒนาและสร้างเพื่อช่วยอำนวยความสะดวกในการดำรงชีวิตประจำวัน เช่น ผลิตภัณฑ์ต่างๆ ที่ใช้ในชีวิตประจำวัน เครื่องใช้ในครัวเรือน เครื่องเขียน เครื่องใช้สำนักงาน เครื่องแต่งกาย เครื่องประดับ สื่อมัลติมีเดีย หัตถศิลป์ และงานประยุกต์ศิลป์อื่นๆ

#### **การให้รางวัล**

แบ่งรางวัลเป็นรายกลุ่มเรื่อง โดยในแต่ละกลุ่มเรื่องแบ่งการให้รางวัล ดังนี้

รางวัลชนะเลิศ	กลุ่มเรื่องละ ๑ รางวัล ๆ ละ ๔๐,๐๐๐ บาท
รางวัลรองชนะเลิศอันดับ ๑	กลุ่มเรื่องละ ๑ รางวัล ๆ ละ ๓๐,๐๐๐ บาท
รางวัลรองชนะเลิศอันดับ ๒	กลุ่มเรื่องละ ๑ รางวัล ๆ ละ ๒๐,๐๐๐ บาท
รางวัลรองชนะเลิศอันดับ ๓	กลุ่มเรื่องละ ๑ รางวัล ๆ ละ ๑๐,๐๐๐ บาท

\*หมายเหตุ ทุกรางวัลจะได้รับถ้วยรางวัลและประกาศนียบัตร

อนึ่ง หากไม่มีผลงานสมควรได้รับรางวัลชนะเลิศ รางวัลรองชนะเลิศอันดับ ๑ รางวัลรองชนะเลิศอันดับ ๒ และมีเงินรางวัลที่ยังไม่ได้จ่าย แต่มีผลงานในลำดับรองลงมาที่สมควรได้รับรางวัลให้นำเงินรางวัลไปเพิ่มจำนวนรางวัลในระดับรองลงมาในกลุ่มเรื่องนั้นๆ ได้

**๓. ประเภทอุดมศึกษา** ประกอบด้วย ๕ กลุ่มเรื่อง คือ

**๓.๑ สิ่งประดิษฐ์ด้านสิ่งแวดล้อมและพลังงาน** เป็นสิ่งประดิษฐ์ที่ออกแบบพัฒนาและสร้างเพื่อการแก้ไขและฟื้นฟู การบำรุงรักษา การปรับปรุง การพัฒนาสิ่งแวดล้อมและพลังงานทางเลือก เช่น การกำจัดขยะ มลพิษทางอากาศ ปัญหาน้ำเน่าเสีย และการผลิตพลังงานจากธรรมชาติ Green Growth, Recycle, Energy Save เป็นต้น

๓.๒ สิ่งประดิษฐ์ด้านเกษตร อาหาร และอุตสาหกรรมเกษตร เป็นสิ่งประดิษฐ์ที่ออกแบบพัฒนาและสร้างเพื่อนำมาใช้ประโยชน์ในด้านทรัพยากรพืช ทรัพยากรสัตว์ ทรัพยากรประมง ทรัพยากรป่าไม้ ทรัพยากรน้ำเพื่อการเกษตร การแปรรูป กระบวนการผลิตอาหาร การพัฒนาบรรจุภัณฑ์ อุตสาหกรรมเกษตร ระบบเกษตร ทรัพยากรดิน ธุรกิจการเกษตร วิศวกรรมและเครื่องจักรกลการเกษตร สิ่งแวดล้อมทางการเกษตร และอื่นๆ ที่เกี่ยวข้อง

๓.๓ สิ่งประดิษฐ์ด้านการแพทย์และสาธารณสุข เป็นสิ่งประดิษฐ์ที่ออกแบบพัฒนาและสร้างเพื่อส่งเสริมและมุ่งหมายในการดูแลและรักษา ในการป้องกันและบำบัด ในการตรวจสอบและวินิจฉัย และในการสร้างเสริมสุขภาพ เพื่อให้เกิดคุณภาพชีวิตที่ดีต่อผู้ป่วยและประชาชน เช่น ผลิตภัณฑ์สุขภาพ สิ่งประดิษฐ์ทางการแพทย์ สิ่งอำนวยความสะดวกสำหรับผู้ทุพพลภาพ ผู้สูงอายุ หรือบุคลากรทางการแพทย์ Natural Products และสมุนไพร เป็นต้น

๓.๔ สิ่งประดิษฐ์ด้านคุณภาพชีวิต ศิลปะและการออกแบบ เป็นสิ่งประดิษฐ์ที่ออกแบบพัฒนาและสร้างเพื่อช่วยอำนวยความสะดวกในการดำรงชีวิตประจำวัน เช่น ผลิตภัณฑ์ต่างๆ ที่ใช้ใน ชีวิตประจำวัน เครื่องใช้ในครัวเรือน เครื่องเขียน เครื่องใช้สำนักงาน เครื่องแต่งกาย เครื่องประดับ สื่อมัลติมีเดีย หัตถศิลป์ และงานประยุกต์ศิลป์อื่นๆ

๓.๕ สิ่งประดิษฐ์ด้านวิศวกรรมศาสตร์และเทคโนโลยี เป็นสิ่งประดิษฐ์ที่ออกแบบพัฒนาและสร้างเพื่อนำมาใช้ประโยชน์ในงานด้านวิศวกรรมและเทคโนโลยีอุตสาหกรรมทุกประเภท ทั้งที่ใช้ประโยชน์ได้ในปัจจุบัน และอนาคต การปรับปรุง กระบวนการผลิต สภาวะแวดล้อม และอื่นๆ ที่เกี่ยวข้อง

#### **การให้รางวัล**

แบ่งรางวัลเป็นรายกลุ่มเรื่อง โดยในแต่ละกลุ่มเรื่องแบ่งการให้รางวัล ดังนี้

รางวัลชนะเลิศ	กลุ่มเรื่องละ ๑ รางวัล ๆ ละ ๔๐,๐๐๐ บาท
รางวัลรองชนะเลิศอันดับ ๑	กลุ่มเรื่องละ ๑ รางวัล ๆ ละ ๓๐,๐๐๐ บาท
รางวัลรองชนะเลิศอันดับ ๒	กลุ่มเรื่องละ ๑ รางวัล ๆ ละ ๒๐,๐๐๐ บาท
รางวัลรองชนะเลิศอันดับ ๓	กลุ่มเรื่องละ ๑ รางวัล ๆ ละ ๑๐,๐๐๐ บาท

\*หมายเหตุ ทุกรางวัลจะได้รับถ้วยรางวัลและประกาศนียบัตร

อนึ่ง หากไม่มีผลงานสมควรได้รับรางวัลชนะเลิศ รางวัลรองชนะเลิศอันดับ ๑ รางวัลรองชนะเลิศอันดับ ๒ และมีเงินรางวัลที่ยังไม่ได้จ่าย แต่มีผลงานในลำดับรองลงมาที่สมควรได้รับรางวัลให้นำเงินรางวัล ไปเพิ่มจำนวนรางวัลในระดับรองลงมาในกลุ่มเรื่องนั้นๆ ได้

ข้อ ๓ การเสนอขอรับรางวัลและคุณสมบัติของผลงานที่ขอรับรางวัล

๑. สิ่งประดิษฐ์ที่เสนอขอรับรางวัลในประเภทมัธยมศึกษา ต้องเสนอในนามของโรงเรียน ที่นักเรียนเจ้าของผลงานกำลังศึกษาอยู่ โดยจะต้องสอดคล้องกับกลุ่มเรื่องใดกลุ่มเรื่องหนึ่งตามที่กำหนด
๒. สิ่งประดิษฐ์ที่เสนอขอรับรางวัลในประเภทอาชีวศึกษา ต้องเป็นผลงานของสถาบันการศึกษาระดับอาชีวศึกษาในประเทศไทย โดยจะต้องสอดคล้องกับกลุ่มเรื่องใดกลุ่มเรื่องหนึ่งตามที่กำหนด

๓. สิ่งประดิษฐ์ที่เสนอขอรับรางวัลในประเภทอุดมศึกษา ต้องเป็นผลงานของสถาบันการศึกษาระดับอุดมศึกษาในประเทศไทย โดยจะต้องสอดคล้องกับกลุ่มเรื่องใดกลุ่มเรื่องหนึ่งตามที่กำหนด

๔. สิ่งประดิษฐ์ที่เสนอขอรับรางวัล จะต้องเป็นผลงานที่เสร็จสมบูรณ์ พร้อมจะนำไปใช้ประโยชน์ โดยมีเป้าหมายในการนำไปใช้จริง หรือมีผู้มีส่วนได้ส่วนเสีย ผู้ใช้ประโยชน์ หรือผู้ใช้บริการที่ชัดเจน ทั้งนี้ หากเป็นผลงานที่ได้มีการนำไปใช้ประโยชน์ในด้านใดด้านหนึ่งแล้ว เช่น นำไปใช้ในการเรียนการสอน การผลิตในเชิงพาณิชย์หรือมีสิทธิในทรัพย์สินทางปัญญา ให้แนบหลักฐานเพื่อประโยชน์ต่อการพิจารณาของคณะกรรมการ

๕. สิ่งประดิษฐ์ที่เสนอขอรับรางวัล ต้องแสดงออกถึงการพัฒนาเทคโนโลยีที่ทันสมัยหรือมีความชาญฉลาดในการประดิษฐ์คิดค้นหรือการดัดแปลง มีความปลอดภัย ความสะดวกในการใช้งาน ใช้วัสดุในการประดิษฐ์ที่เหมาะสมกับผลงาน หาได้ง่าย มีต้นทุนต่ำ โดยต้องมีการนำองค์ความรู้จากการวิจัย หรือหลักวิชาการที่เกี่ยวข้องมาประยุกต์ใช้ หรือสนับสนุนการประดิษฐ์คิดค้นว่า

๖. สิ่งประดิษฐ์ที่เสนอขอรับรางวัล หากเคยได้รับรางวัลจากการประกวดจาก วช. หรือจากหน่วยงานใดหน่วยงานหนึ่งมาก่อนแล้ว จะต้องได้รับการแก้ไข ปรับปรุง และพัฒนาให้ดีขึ้นกว่าเดิม โดยระบุให้เห็นข้อแตกต่างที่ชัดเจน โดยการได้รับรางวัลหนึ่งรางวัลใดมาก่อนจะไม่มีผลต่อการพิจารณาตัดสินของคณะกรรมการ ทั้งนี้ คณะกรรมการจะพิจารณาจากการพัฒนาต่อยอดผลงานให้ดีขึ้นเป็นสำคัญ

๗. วช. จะไม่พิจารณาสิ่งประดิษฐ์ที่ลอกเลียนแบบผลงานฯ ของผู้อื่น

๘. ผู้ที่สนใจเสนอสิ่งประดิษฐ์ขอรับรางวัลต้องเสนอรายละเอียดผลงานตามแบบฟอร์มการเสนอผลงานให้ วช. พิจารณากายในเวลาที่กำหนด

ข้อ ๔ สำนักงานคณะกรรมการวิจัยแห่งชาติ เป็นผู้คัดเลือกตัดสินผลงานสิ่งประดิษฐ์ที่สมควรได้รับรางวัล ซึ่งดำเนินงานโดยคณะกรรมการประเมินผลงานประดิษฐ์คิดค้น ในโครงการ “รางวัลนักคิดสิ่งประดิษฐ์รุ่นใหม่” ประจำปี ๒๕๖๐ ที่ประกอบด้วยผู้ทรงคุณวุฒิทั้งภาครัฐและเอกชน ทั้งนี้ ผลการตัดสินของสำนักงานฯ ถือเป็นที่สุด จะอุทธรณ์มิได้ และหากพบหลักฐานในภายหลังว่าผลงานที่ได้รับรางวัลขาดคุณสมบัติในเรื่องใดเรื่องหนึ่ง สำนักงานฯ พิจารณาเพิกถอนผลการตัดสินและเรียกคืนรางวัลที่รับไปแล้วทั้งหมด

ข้อ ๕ หลักเกณฑ์การพิจารณารางวัล

“รางวัลนักคิดสิ่งประดิษฐ์รุ่นใหม่” ประจำปี ๒๕๖๐ มีหลักเกณฑ์ในการพิจารณาให้รางวัล ดังนี้

๑. ความเป็นที่ต้องการ : เป็นผลงานประดิษฐ์คิดค้นที่ช่วยแก้ไขปัญหาสำคัญหรือเป็นผลงานที่สอดคล้องกับความจำเป็น หรือความต้องการของชุมชน สังคม ท้องถิ่น หรือสาธารณะ

๒. ความแปลกใหม่ : เป็นผลงานที่เกิดจากการประดิษฐ์คิดค้นที่พัฒนาขึ้นใหม่ หรือพัฒนารูปแบบวิธีการทำงานใหม่ให้ดีกว่าเดิมอย่างชัดเจน ผลงานมีความโดดเด่นน่าสนใจ และแสดงให้เห็นถึงความแตกต่างจากสิ่งประดิษฐ์ชิ้นอื่นในประเภทเดียวกัน

๓. ความยากง่าย : โดยวัดจากระดับของการพัฒนา เมื่อเปรียบเทียบกับผลงานประดิษฐ์คิดค้นอย่างเดียวกัน หรือในวิทยาการเดียวกัน และพื้นฐานความรู้ความสามารถของผู้ประดิษฐ์ในระดับเดียวกัน

๔. ความชาญฉลาดในการประดิษฐ์ : วัสดุที่ใช้เหมาะสม ประหยัด มีความคงทน แข็งแรง ปลอดภัย ไม่ส่งผลกระทบต่อสิ่งแวดล้อม

๕. การใช้ประโยชน์ : เป็นผลงานสิ่งประดิษฐ์ที่สามารถนำไปใช้ประโยชน์ได้อย่างเป็นรูปธรรมในเชิงชุมชน/สังคม ภาคบริการ การผลิต อุตสาหกรรม หรือพาณิชย์ สามารถทำงานได้อย่างมีประสิทธิภาพและประสิทธิผล ตามที่กำหนดไว้ในคุณลักษณะเฉพาะของผลงานสิ่งประดิษฐ์นั้น มีระบบการทำงาน ไม่ยุ่งยากซับซ้อน และ/หรือเป็นผลงานสิ่งประดิษฐ์ที่สามารถนำไปใช้ประโยชน์ได้หลายอย่าง หรือสามารถนำไปพัฒนาต่อเป็นผลงานสิ่งประดิษฐ์ใหม่ได้ด้วย และ/หรือเป็นผลงานสิ่งประดิษฐ์ที่จะมีประโยชน์มากในอนาคต

ข้อ ๖ ผลงานประดิษฐ์คิดค้นที่ผ่านการคัดเลือกจากคณะกรรมการฯ จะต้องร่วมจัดนิทรรศการ นำเสนอผลงานเพื่อให้คณะกรรมการฯ ได้พิจารณาตัดสินรางวัลฯ ในงาน “วันนักประดิษฐ์” ประจำปี ๒๕๖๐ ระหว่างวันที่ ๒ - ๖ กุมภาพันธ์ ๒๕๖๐ ณ ศูนย์นิทรรศการและการประชุมไบเทค บางนา กรุงเทพฯ โดย วช.จะสนับสนุนค่าใช้จ่ายตามสมควร และจะมีหนังสือแจ้งให้ทราบต่อไป

๒. การเสนอผลงานและแบบเสนอผลงานสิ่งประดิษฐ์เข้าร่วมประกวดโครงการ “รางวัลนักคิด สิ่งประดิษฐ์รุ่นใหม่” ประจำปี ๒๕๖๐

ผู้สนใจและประสงค์จะเสนอผลงานสิ่งประดิษฐ์เพื่อเข้าร่วมประกวดโครงการ “รางวัลนักคิด สิ่งประดิษฐ์รุ่นใหม่” ประจำปี ๒๕๖๐ จะต้องจัดทำเอกสารต่างๆ ตามที่ วช. กำหนด ดังนี้

๑. ข้อมูลรายละเอียดผลงานตามแบบเสนอผลงานเข้าร่วมประกวดโครงการ “รางวัลนักคิด สิ่งประดิษฐ์รุ่นใหม่” ประจำปี ๒๕๖๐ โดยสามารถนำมาจัดพิมพ์เป็นรูปเล่มให้เรียบร้อยสวยงาม

๒. สรุปย่อผลงานสิ่งประดิษฐ์ตามแบบสรุปข้อมูลโดยย่อของผลงานสิ่งประดิษฐ์เข้าร่วมประกวดโครงการ “รางวัลนักคิดสิ่งประดิษฐ์รุ่นใหม่” ประจำปี ๒๕๖๐

๓. หนังสือยืนยันความเป็นเจ้าของผลงานสิ่งประดิษฐ์

๔. ซีดีข้อมูล ประกอบไปด้วยรายละเอียดข้อมูลตาม ข้อ ๑ - ๓ บันทึกข้อมูลในรูปแบบ Microsoft Word และในรูปแบบ PDF และรูปภาพของผลงานสิ่งประดิษฐ์โดยชัดเจน ๓ - ๕ ภาพโดยบันทึกเป็นไฟล์ JPG หรือ PNG

ผู้เสนอขอรับรางวัลจะต้องจัดเรียงเอกสารตาม ข้อที่ ๑ - ๓ ให้เรียบร้อย ส่งมายังฝ่ายส่งเสริม และสร้างคุณค่างานวิจัย กองประเมินผลและจัดการความรู้การวิจัย สำนักงานคณะกรรมการวิจัยแห่งชาติ เลขที่ ๑๙๖ ถนนพหลโยธิน แขวงลาดยาว เขตจตุจักร กรุงเทพมหานคร รหัสไปรษณีย์ ๑๐๙๐๐ จำนวน ๑๕ ชุด (ตัวจริง ๑ ชุด และสำเนา ๑๔ ชุด พร้อมระบุที่เอกสารว่า ต้นฉบับ/ สำเนา) พร้อมซีดีข้อมูล (ข้อที่ ๔) สำหรับแนบกับต้นฉบับ

**แบบเสนอผลงานสิ่งประดิษฐ์**  
**เข้าร่วมประกวดโครงการ “รางวัลนักคิดสิ่งประดิษฐ์รุ่นใหม่” ประจำปี ๒๕๖๐**

**๑. ชื่อผลงานสิ่งประดิษฐ์**

ภาษาไทย.....

ภาษาอังกฤษ.....

**๒. ประเภทและกลุ่มเรื่องที่เสนอขอรับรางวัล**

**มัธยมศึกษา**

- ๑ สิ่งประดิษฐ์ด้านสิ่งแวดล้อมและพลังงาน
- ๒ สิ่งประดิษฐ์ด้านเกษตรและอาหาร
- ๓ สิ่งประดิษฐ์ด้านการเรียนการสอนและการเรียนรู้
- ๔ สิ่งประดิษฐ์ด้านภูมิปัญญาไทย

**อาชีวศึกษา**

- ๑ สิ่งประดิษฐ์ด้านสิ่งแวดล้อมและพลังงาน
- ๒ สิ่งประดิษฐ์ด้านเกษตร อาหาร และอุตสาหกรรมเกษตร
- ๓ สิ่งประดิษฐ์ด้านการแพทย์และสาธารณสุข
- ๔ สิ่งประดิษฐ์ด้านคุณภาพชีวิต ศิลปะและการออกแบบ

**อุดมศึกษา**

- ๑ สิ่งประดิษฐ์ด้านสิ่งแวดล้อมและพลังงาน
- ๒ สิ่งประดิษฐ์ด้านเกษตร อาหาร และอุตสาหกรรมเกษตร
- ๓ สิ่งประดิษฐ์ด้านการแพทย์และสาธารณสุข
- ๔ สิ่งประดิษฐ์ด้านคุณภาพชีวิต ศิลปะและการออกแบบ
- ๕ สิ่งประดิษฐ์ด้านวิศวกรรมศาสตร์และเทคโนโลยี

**๓. รายชื่อคณะผู้ประดิษฐ์**

**๑. หัวหน้าผู้ประดิษฐ์**

๑.๑ ชื่อ.....นามสกุล.....

มือถือ.....E-mail:.....

**๒. ผู้ร่วมประดิษฐ์**

๑.๑ ชื่อ.....นามสกุล.....

มือถือ.....E-mail:.....

๑.๒ ชื่อ.....นามสกุล.....

มือถือ.....E-mail:.....

๑.๓ ชื่อ.....นามสกุล.....

มือถือ.....E-mail:.....

(โปรดระบุเพิ่มเติม (ถ้ามี))



๓. อาจารย์ที่ปรึกษา (ถ้ามี)

๑. ชื่อ.....นามสกุล.....

ตำแหน่งทางวิชาการ.....

มือถือ.....E-mail:.....

๒. ชื่อ.....นามสกุล.....

ตำแหน่งทางวิชาการ.....

มือถือ.....E-mail:.....

(โปรดระบุเพิ่มเติม (ถ้ามี))


๔. สถาบันการศึกษาที่สังกัด.....

สถานที่ติดต่อ (กรุณาระบุรายละเอียดให้ครบถ้วนและชัดเจน).....

โทรศัพท์.....มือถือ.....

โทรสาร.....E mail.....

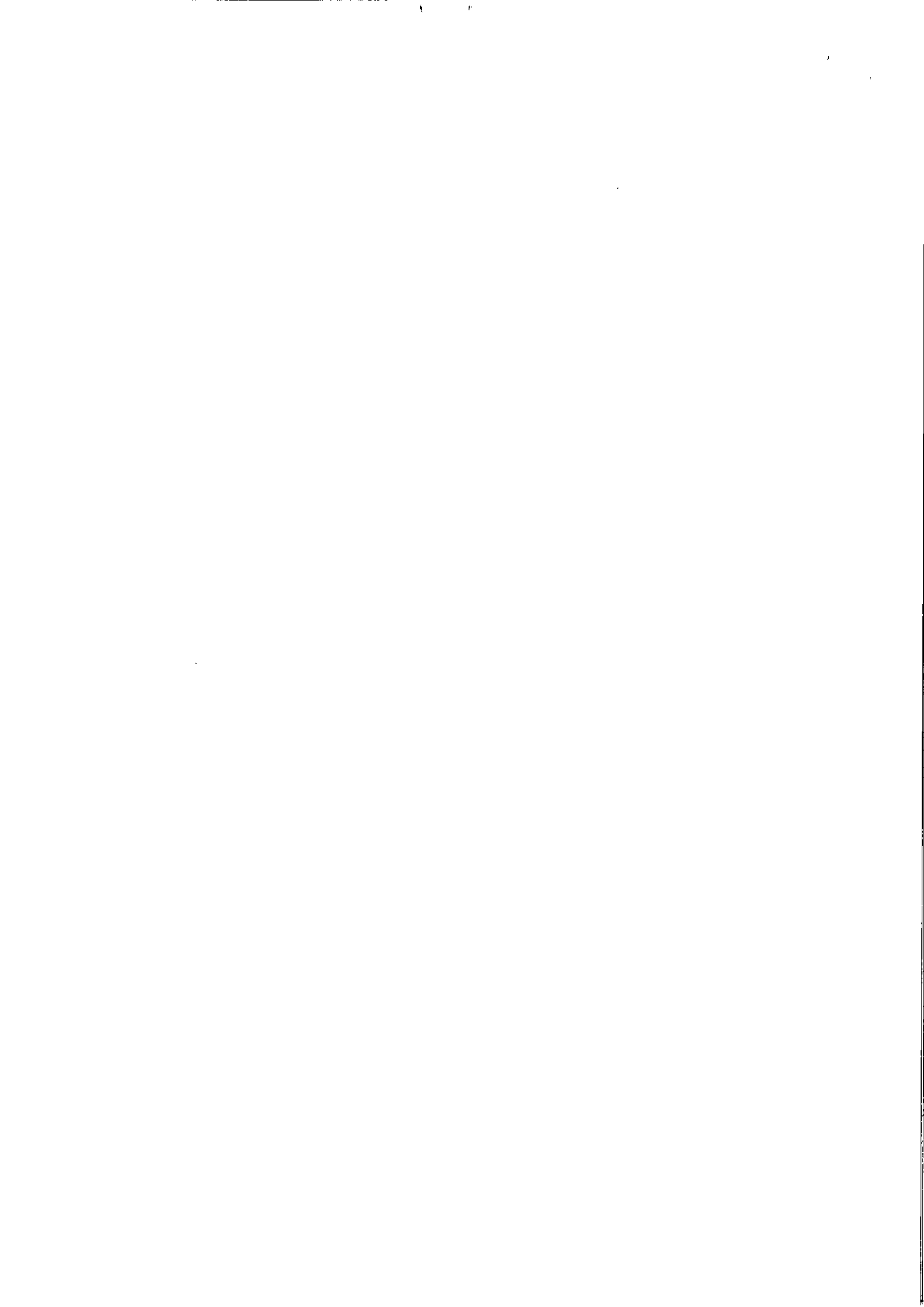
๕. รูปภาพผลงานสิ่งประดิษฐ์

		
---	--	---

๖. ที่มาของแนวคิดในการประดิษฐ์.....

๗. วัตถุประสงค์.....

๘. คุณสมบัติ / คุณลักษณะเฉพาะและขอบเขตการใช้งานของผลงานสิ่งประดิษฐ์.....



๙. หลักการ วิธีการ และขั้นตอนการทำงานของผลงานสิ่งประดิษฐ์.....

.....

๑๐. จุดเด่น หรือกลไกการทำงานที่เป็นจุดเด่นที่แตกต่างจากของผู้อื่นที่มีอยู่แล้ว (กรณาระบุให้ชัดเจน)

(๑) .....

(๒) .....

(๓) .....

(๔) .....

๑๑. วัสดุและอุปกรณ์ที่ใช้ในการประดิษฐ์คิดค้น

(๑) .....

(๒) .....

(๓) .....

(๔) .....

๑๒. ประโยชน์และคุณค่าของผลงานสิ่งประดิษฐ์.....

.....

(กรณีมีการนำไปใช้ประโยชน์กรุณาแนบหลักฐาน เพื่อประโยชน์ต่อการพิจารณาของคณะกรรมการ)

๑๓. กลุ่มเป้าหมายในการนำผลงานไปใช้ประโยชน์ (ตอบได้มากกว่า ๑ ข้อ)

ภาครัฐ (โปรดระบุ) .....

ภาคเอกชน/การผลิต (โปรดระบุ) .....

ภาคประชาชน/สังคม/ชุมชน (โปรดระบุ) .....

๑๔. ความโดดเด่นของผลงาน (กรณาระบุเพื่อประกอบการพิจารณาของคณะกรรมการ)

๑๔.๑ เป็นสิ่งประดิษฐ์ที่ประดิษฐ์ขึ้นใหม่ และเสร็จสมบูรณ์แล้ว สามารถใช้ประโยชน์ได้  
ตั้งแต่ปี พ.ศ. .... โดย (แนบหลักฐานประกอบ) ถ้ามี

นำไปใช้ประโยชน์มาแล้ว เป็นเวลา ..... ปี

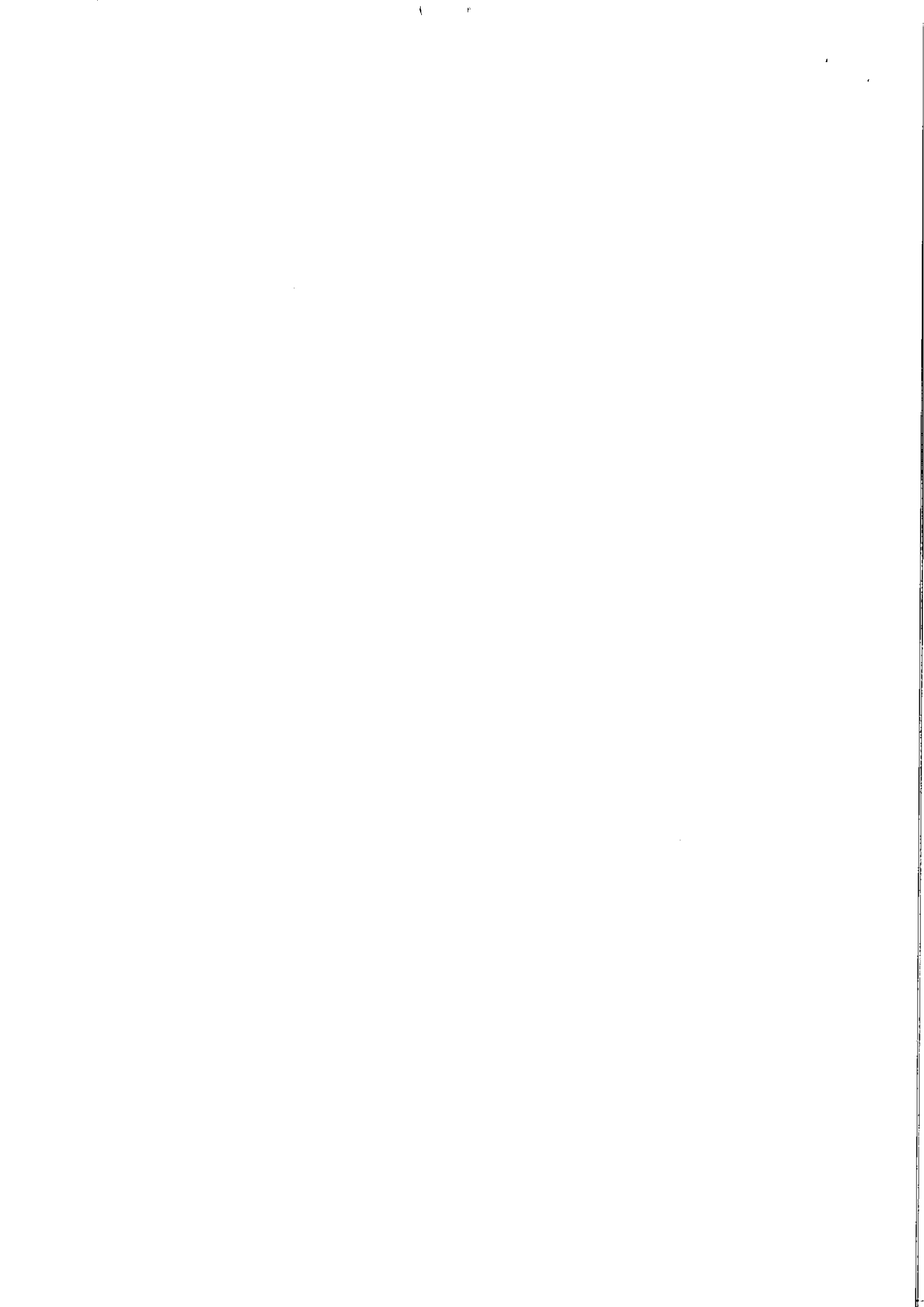
ผลิตและจำหน่ายแล้ว จำนวน ..... เครื่อง

๑๔.๒ เป็นสิ่งประดิษฐ์ ที่ได้รับการแก้ไข ปรับปรุงพัฒนาเพิ่มเติมให้ดีกว่าและใช้ประโยชน์ได้ มากกว่า  
เดิม ตั้งแต่ปี พ.ศ. .... โดย (แนบหลักฐานประกอบ) ถ้ามี

ยังไม่ได้นำไปใช้ประโยชน์

นำไปใช้ประโยชน์แล้ว เป็นเวลา ..... ปี

ผลิตและจำหน่ายแล้ว จำนวน ..... เครื่อง



๑๔.๓ สถานภาพทางสิทธิบัตรของสิ่งประดิษฐ์

ยังไม่ได้ยื่นจดทะเบียนสิทธิบัตร

ยื่นจดทะเบียน

สิทธิบัตรการประดิษฐ์

อนุสิทธิบัตร

สิทธิบัตรการออกแบบผลิตภัณฑ์

คำขอรับเลขที่ ..... วัน/เดือน/ปีที่ยื่นคำขอ .....

ได้รับสิทธิบัตรแล้ว

สิทธิบัตรการประดิษฐ์

อนุสิทธิบัตร

สิทธิบัตรการออกแบบผลิตภัณฑ์

เลขที่ ..... ออกให้ณ วัน/เดือน/ปี .....

๑๔.๔ งบประมาณในการประดิษฐ์ จำนวนเงิน ..... บาท โดยใช้ทุนจาก

ทุนส่วนตัว

ทุนจากหน่วยงาน (ระบุ) .....

๑๔.๕ เป็นผลงานสิ่งประดิษฐ์ ที่

เคยส่งเข้าประกวด

ไม่เคยส่งเข้าประกวด

ไม่เคยได้รับรางวัลมาก่อน

เคยได้รับรางวัลมาแล้ว คือ .....

จากหน่วยงาน ..... พ.ศ. ....

กรณีเป็นสิ่งประดิษฐ์ที่เคยได้รับรางวัลมาแล้ว ระบุในส่วนที่ได้ปรับปรุงจากเดิม คือ

.....  
.....

ขณะที่ส่งผลงานสิ่งประดิษฐ์เข้าประกวดครั้งนี้

ไม่ได้ส่งผลงานเข้าประกวดที่อื่น

ส่งเข้าประกวดที่อื่น ณ หน่วยงาน .....

เมื่อ .....

๑๕. ผู้ติดต่อประสานงาน

ชื่อ ..... นามสกุล .....

ตำแหน่งทางวิชาการ .....

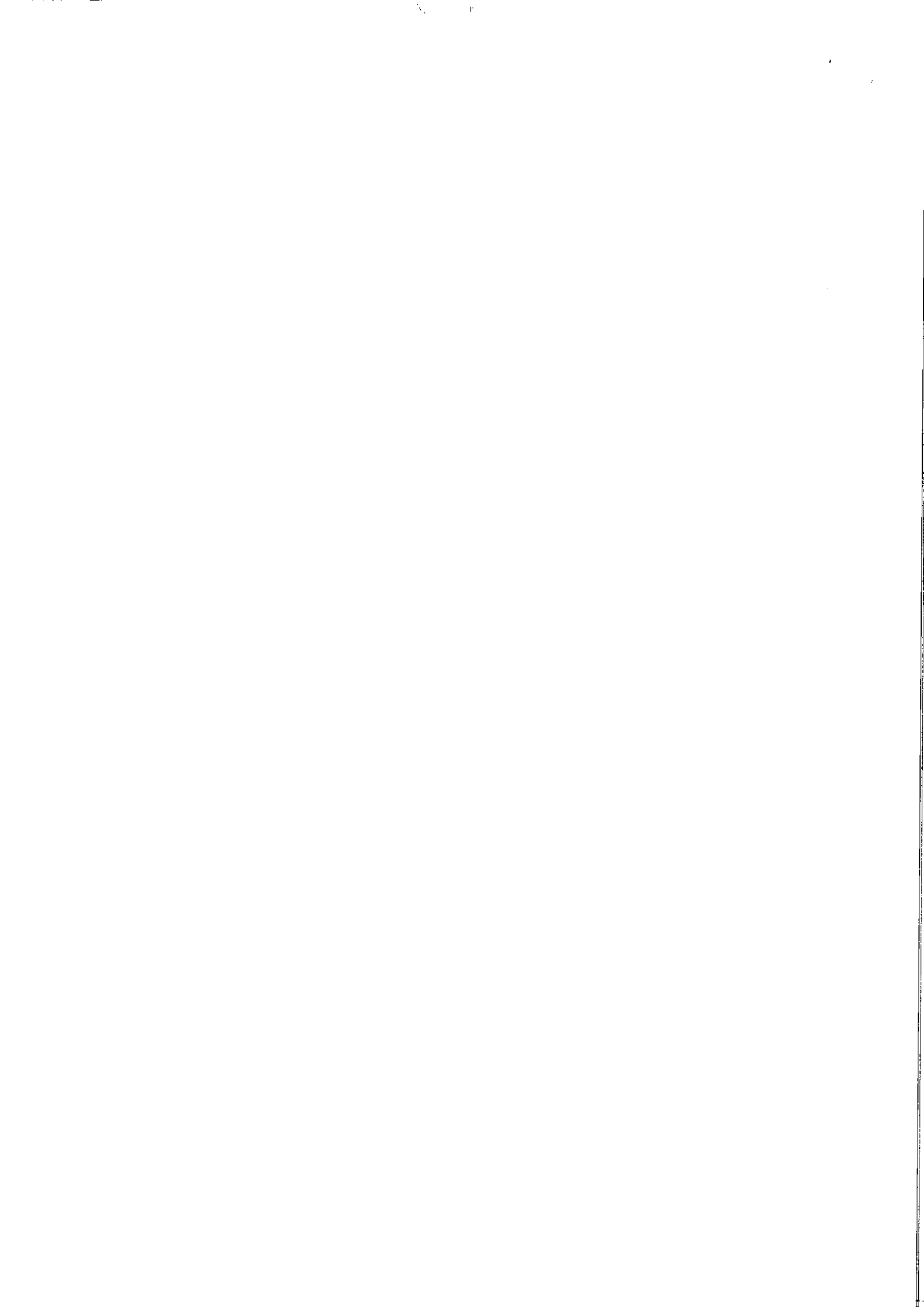
มือถือ ..... E-mail: .....

ลงชื่อ ..... หัวหน้าคณะผู้

ประดิษฐ์

(.....)

วันที่ ..... เดือน ..... พ.ศ. ....



แบบสรุปข้อมูลโดยย่อของผลงานสิ่งประดิษฐ์  
เข้าร่วมประกวดโครงการ “รางวัลนักคิดสิ่งประดิษฐ์รุ่นใหม่” ประจำปี ๒๕๖๐

ชื่อผลงานสิ่งประดิษฐ์

ภาษาไทย.....

ภาษาอังกฤษ.....

คณะผู้ประดิษฐ์

หัวหน้าผู้ประดิษฐ์/ ผู้ร่วมประดิษฐ์

๑. ชื่อ.....นามสกุล.....

๒. ชื่อ.....นามสกุล.....

๓. ชื่อ.....นามสกุล.....

(โปรดระบุเพิ่มเติม (ถ้ามี))

สถาบันการศึกษา.....

อาจารย์ที่ปรึกษา

๑. ชื่อ.....นามสกุล.....

๒. ชื่อ.....นามสกุล.....

(โปรดระบุเพิ่มเติม (ถ้ามี))

ข้อมูลโดยสังเขป

(โปรดอธิบายรูปแบบผลผลิตงานวิจัย/สิ่งประดิษฐ์อย่างย่อ โดยไม่ต้องเปิดเผยสาระสำคัญสำหรับ  
การนำไปจดสิทธิบัตร/ อนุสิทธิบัตร)

ความโดดเด่นของผลงาน/สิ่งประดิษฐ์ (โปรดแสดงความพร้อมของการนำไปใช้ประโยชน์ในภาคการผลิต/บริการ)

รูปภาพผลงาน  
(Save file เป็น JPG)  
๓ - ๕ รูป

รูปภาพการใช้งานผลงาน หรือ  
ภาพคณะผู้ประดิษฐ์กับผลงาน  
(Save file เป็น JPG)  
๓ - ๕ รูป

วช. ขออนุญาต เผยแพร่ ประชาสัมพันธ์ข้อมูลในส่วนนี้ต่อสาธารณชนผ่านสื่อช่องทางต่างๆ



หนังสือยืนยันความเป็นเจ้าของผลงานสิ่งประดิษฐ์

ชื่อ-นามสกุล หัวหน้าผู้ประดิษฐ์ (ในนามคณะผู้ประดิษฐ์) .....

ชื่อ-นามสกุล อาจารย์ที่ปรึกษาหลัก ..... (โปรดระบุทุกท่าน)

ชื่อ-นามสกุล ผู้ร่วมประดิษฐ์ ..... (โปรดระบุทุกท่าน)

สถาบันการศึกษาที่สังกัด .....

สถานที่ติดต่อ .....

โทรศัพท์ ..... มือถือ .....

โทรสาร ..... E mail .....

ขอรับรองว่าผลงานประดิษฐ์คิดค้น เรื่อง (ภาษาไทย) .....

(ภาษาอังกฤษ) .....

ที่เสนอเพื่อขอรับรางวัล โครงการ “รางวัลนักคิดสิ่งประดิษฐ์รุ่นใหม่” ประจำปี ๒๕๖๐ จากสำนักงานคณะกรรมการวิจัยแห่งชาติ (วช.) เป็นผลงานที่ข้าพเจ้าและคณะได้ทำการประดิษฐ์คิดค้นขึ้นเอง ไม่ได้นำผลงานของผู้อื่นมาทำซ้ำ ดัดแปลง หรือลอกเลียนแบบแต่อย่างใด หากเป็นการต่อยอดจากสิ่งประดิษฐ์อื่น ข้าพเจ้าขอระบุสิ่งที่ได้ทำการปรับปรุง พัฒนาหรือดำเนินการ โดยขอชี้แจงรายละเอียด ดังนี้

ทั้งนี้ ข้าพเจ้าผู้ลงลายมือชื่อข้างล่างนี้ และคณะฯ ยินดียอมรับว่า ผลการตัดสินรางวัลของคณะกรรมการประเมินผลงานประดิษฐ์คิดค้น ในโครงการ “รางวัลนักคิดสิ่งประดิษฐ์รุ่นใหม่” ประจำปี ๒๕๖๐ ถือเป็นที่สุด และหากพบในภายหลังว่าข้าพเจ้าและคณะได้มีการทำซ้ำ ดัดแปลง หรือลอกเลียนแบบผลงานสิ่งประดิษฐ์ของผู้อื่น หรือดำเนินการใดที่ไม่สอดคล้องหรือต่างจากที่ได้รับรองไว้ข้างต้น ข้าพเจ้าและคณะฯ ยินยอมให้สำนักงานคณะกรรมการวิจัยแห่งชาติ เพิกถอนผลการตัดสินและเรียกคืนรางวัลที่ได้รับทั้งหมด และยินดีรับผิดชอบแต่ฝ่ายเดียวในความเสียหาย การร้องเรียน และการฟ้องร้องในคดีความต่างๆ ที่อาจเกิดขึ้นได้ทั้งสิ้น

ข้าพเจ้าและคณะฯ ขอรับรองว่าข้อความข้างต้นเป็นความจริงทุกประการ

ลงชื่อ.....หัวหน้าผู้ประดิษฐ์ ลงชื่อ.....อาจารย์ที่ปรึกษาหลัก  
(.....) (.....)  
(ในนามคณะผู้ประดิษฐ์)  
วันที่ ...../...../..... วันที่ ...../...../.....

