

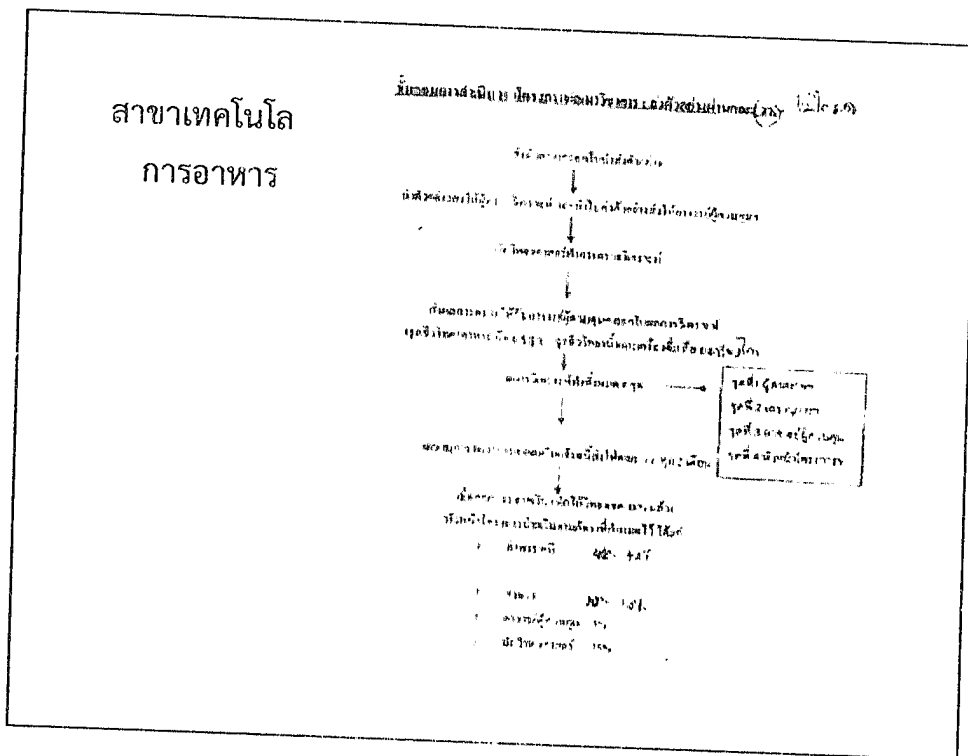
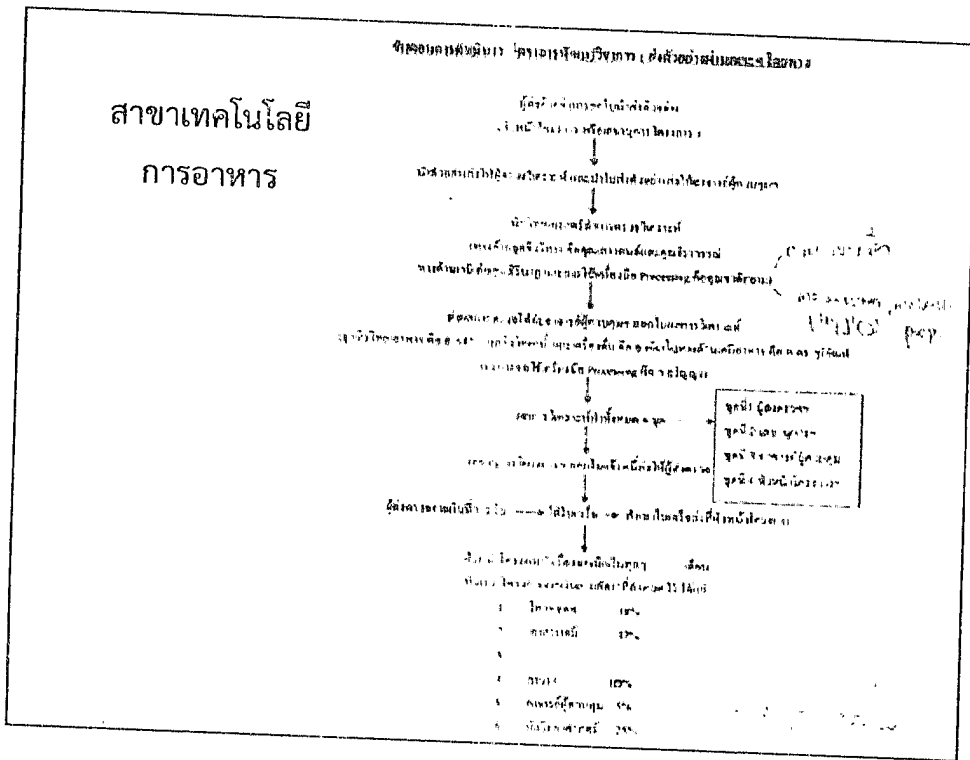
อัตราค่าบริการวิเคราะห์ดิน ปุ๋ยอินทรีย์ และ พืช

รายการวิเคราะห์	อัตราค่าบริการ / ตัวอย่าง (บาท)		
	ดิน	ปุ๋ยอินทรีย์	พืช
1. อัตราค่าบริการดิน			
1. เครื่องสำอาง	20	30	-
2. ขนสัตว์ (สัตว์)	-	50	-
3. ความชื้นแฉะ สารพิษเคมีได้	50	30	-
4. ฟื้นดิน	-	50	-
5. ความปลอดภัย (สารพิษ) วัตถุอันตราย และโลหะหนัก	-	50	-
6. การย่อยสลาย สารอินทรีย์	-	100	-
7. ความหนาแน่น (Density)	100	-	-
8. เนื้อดิน (pH, Electrical)	200	-	-
9. การขาดสารอาหาร (Nitrogen, Phosphorus)	150	-	-
10. Bulk weight 100 gm	100	-	-
11. Bulk weight 50 gm	100	-	-
2. อัตราค่าบริการพืช			
1. กล้วย (กล้วย)	20	30	30
2. ลำไย (ลำไย)	30	30	-
3. ลำไย (ลำไย)	30	30	-
4. กล้วย (กล้วย)	30	-	-
5. ปริมาณอินทรีย์ (อินทรีย์)	100	100	-
6. อัตราส่วนคาร์บอนต่อไนโตรเจน (C/N ratio)	300	300	300
7. ไนโตรเจนทั้งหมด (Total nitrogen; N)	200	200	200
8. ฟอสฟอรัสทั้งหมด (Total phosphorus; P ₂ O ₅)	100	150	150
9. โพแทสเซียมทั้งหมด (Total potassium; K ₂ O)	100	150	150

อัตราค่าบริการวิเคราะห์ดิน ปุ๋ยอินทรีย์ และ พืช

**สาขาทรัพยากร
เกษตรชีวภาพ**

รายการวิเคราะห์	อัตราค่าบริการ / ตัวอย่าง (บาท)		
	ดิน	ปุ๋ยอินทรีย์	พืช
1. อัตราค่าบริการดิน			
1. เครื่องสำอาง	20	30	-
2. ขนสัตว์ (สัตว์)	-	50	-
3. ความชื้นแฉะ สารพิษเคมีได้	50	30	-
4. ฟื้นดิน	-	50	-
5. ความปลอดภัย (สารพิษ) วัตถุอันตราย และโลหะหนัก	-	50	-
6. การย่อยสลาย สารอินทรีย์	-	100	-
7. ความหนาแน่น (Density)	100	-	-
8. เนื้อดิน (pH, Electrical)	200	-	-
9. การขาดสารอาหาร (Nitrogen, Phosphorus)	150	-	-
10. Bulk weight 100 gm	100	-	-
11. Bulk weight 50 gm	100	-	-
2. อัตราค่าบริการพืช			
1. กล้วย (กล้วย)	20	30	30
2. ลำไย (ลำไย)	30	30	-
3. ลำไย (ลำไย)	30	30	-
4. กล้วย (กล้วย)	30	-	-
5. ปริมาณอินทรีย์ (อินทรีย์)	100	100	-
6. อัตราส่วนคาร์บอนต่อไนโตรเจน (C/N ratio)	300	300	300
7. ไนโตรเจนทั้งหมด (Total nitrogen; N)	200	200	200
8. ฟอสฟอรัสทั้งหมด (Total phosphorus; P ₂ O ₅)	100	150	150
9. โพแทสเซียมทั้งหมด (Total potassium; K ₂ O)	100	150	150

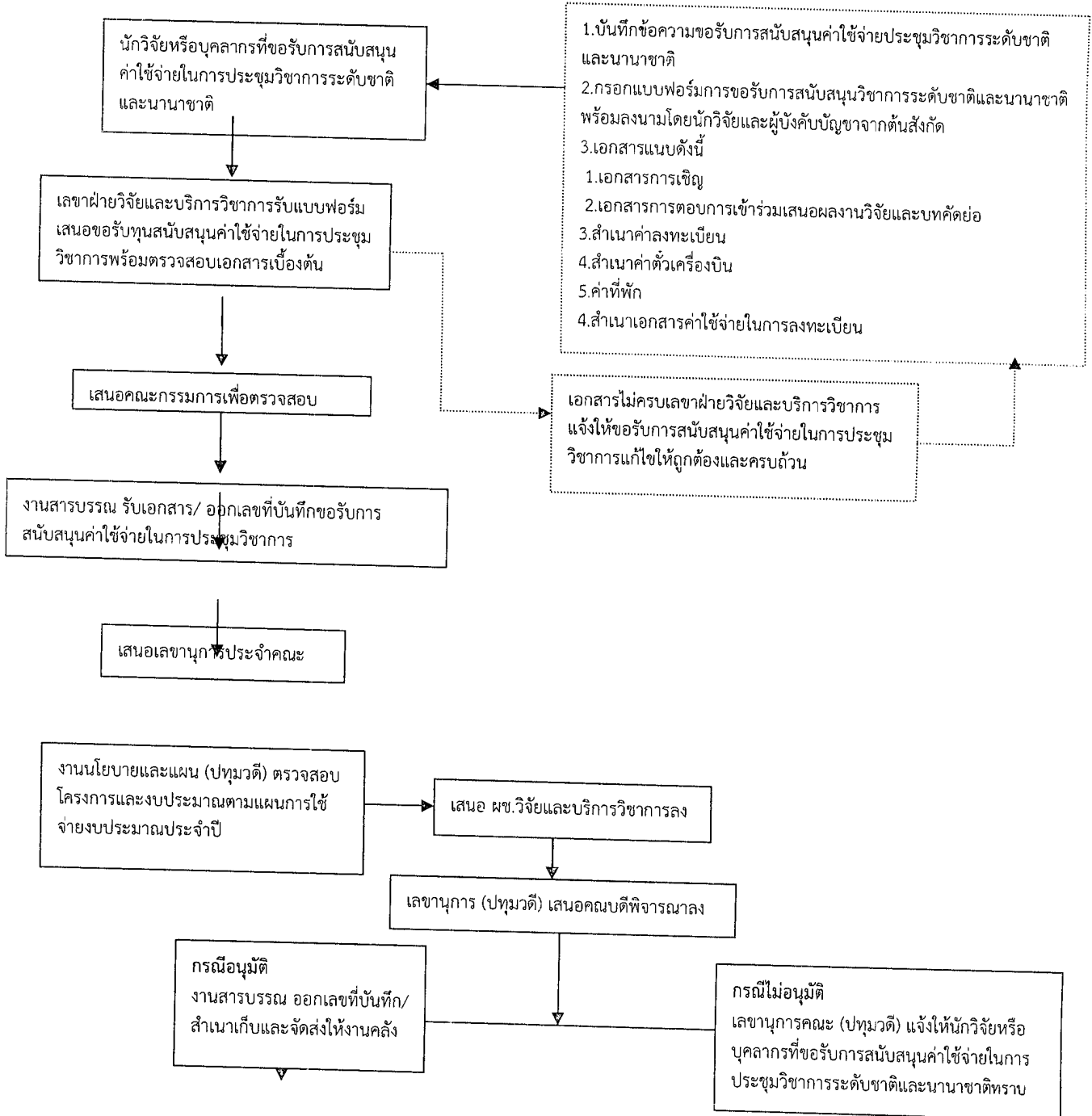


ระบบส่งเสริมให้อาจารย์ทำงานวิจัยและตีพิมพ์

1. ระบบและกลไกสนับสนุนเผยแพร่ผลงานวิจัยในการประชุมวิชาการหรือตีพิมพ์ในวารสารระดับชาติหรือนานาชาติ

ขั้นตอนการปฏิบัติงาน

การขอรับการสนับสนุนค่าใช้จ่ายในการประชุมวิชาการระดับชาติและนานาชาติ



2. ระบบและกลไกการรวบรวม คัดสรร วิเคราะห์ และสังเคราะห์ ความรู้จากงานวิจัยหรืองานสร้างสรรค์

แต่งตั้งคณะทำงานด้านการวิจัยและบริการวิชาการคณะ

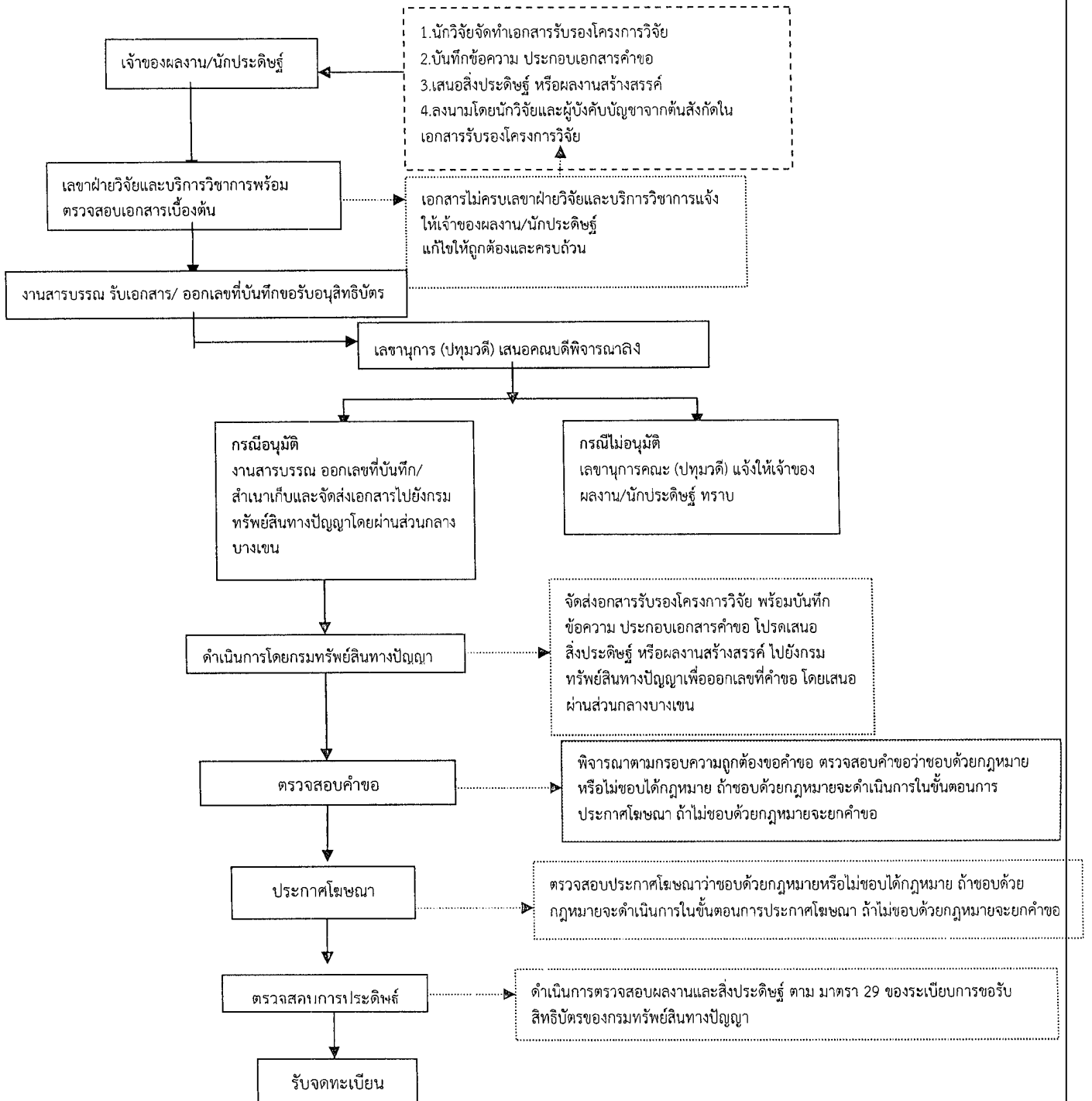


คณะมีการสนับสนุนให้บุคลากรภายในคณะสร้างองค์ความรู้ให้กับบุคคลทั่วไปให้เข้าใจได้เนื่องจากคณะมีบุคคลที่มีความชำนาญในด้านนั้นๆจึงทำการรวบรวมคัดสรร ผลงานที่เกี่ยวข้องมาวิเคราะห์และสังเคราะห์ให้ได้ข้อมูลที่เข้าใจง่ายเช่นโครงการเกษตรเพื่ออุตสาหกรรม

3. ระบบและกลไกเพื่อช่วยในการคุ้มครองสิทธิของงานวิจัยที่นำไปใช้ประโยชน์

ขั้นตอนการการปฏิบัติงาน

การขอรับอนุสิทธิบัตรและสิทธิบัตรเพื่อคุ้มครองสิทธิผลงานวิจัย

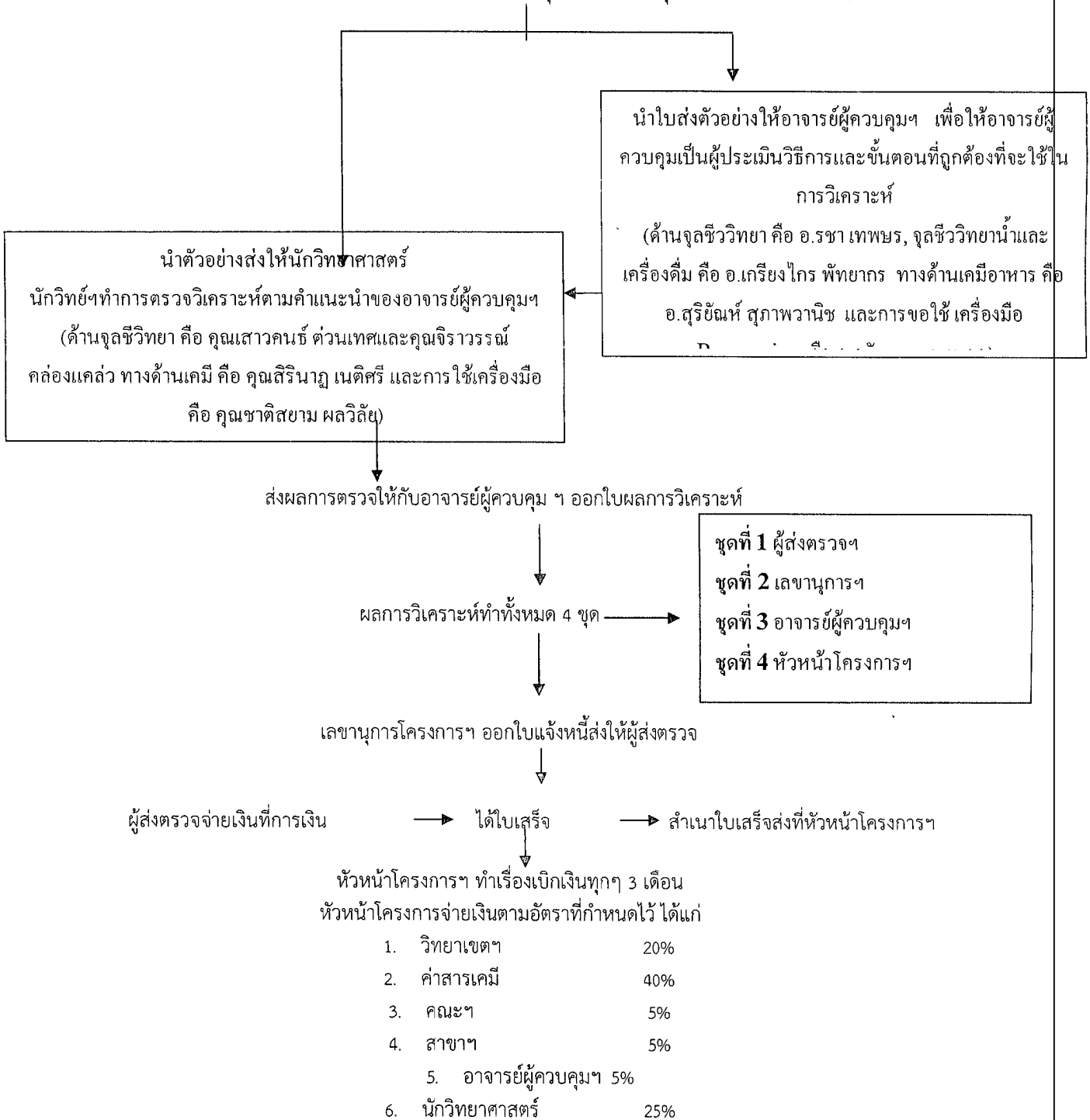


4. ระบบและกลไกบริการวิชาการ

ขั้นตอนการดำเนินงานโครงการพัฒนาวิชาการ สาขาเทคโนโลยีการอาหาร

ผู้ส่งตัวอย่างกรอกใบนำส่งตัวอย่าง

ส่งให้ หัวหน้าโครงการ (อ.อัมพร ศรีคราม) หรือเลขานุการโครงการ (คุณจิราวรรณ คล่องแคล่ว)



หมายเหตุ: หากมีหนังสือขอความอนุเคราะห์จากหน่วยงานราชการ จะลดค่าตรวจวิเคราะห์ 15%

ขั้นตอนการขอจัดอบรมภายใต้โครงการพัฒนาทางวิชาการ คณะทรัพยากรธรรมชาติและอุตสาหกรรมเกษตร

1. การขอรับบริการวิเคราะห์/ขอรับบริการจัดอบรม

ผู้ขอรับบริการ สามารถส่งตัวอย่างเพื่อวิเคราะห์และทดสอบ หรือขอรับบริการจัดอบรม คณะทรัพยากรธรรมชาติและอุตสาหกรรมเกษตร ชั้น 4 อาคารวิทยาศาสตร์และเทคโนโลยี (อาคาร 7) พร้อมชำระ
เงินค่าธรรมเนียมการวิเคราะห์ที่เจ้าหน้าที่การเงิน อาคารบริหาร (อาคาร1) มหาวิทยาลัยเกษตรศาสตร์ วิทยา
เขตเฉลิมพระเกียรติ จังหวัดสกลนคร

สถานที่ทำการ

คณะทรัพยากรธรรมชาติและอุตสาหกรรมเกษตร ชั้น 4 อาคารวิทยาศาสตร์และเทคโนโลยี (อาคาร 7)
เลขที่ 59 หมู่ 1 ตำบลเชียงเครือ อำเภอเมือง จังหวัดสกลนคร 47000
โทรศัพท์ 042-725042 ต่อ 2200 หรือ 2413
โทรสาร 042-725037

ขั้นตอนตามรายละเอียด ดังต่อไปนี้

1. ผู้ขอรับบริการที่เป็นหน่วยงานราชการ จะต้องทำหนังสือส่งตัวอย่างเพื่อขอรับการวิเคราะห์ หรือ
ขอให้จัดอบรม ถึงคณบดีคณะทรัพยากรธรรมชาติและอุตสาหกรรมเกษตร หรือหัวหน้าโครงการ
พัฒนาวิชาการ โดยระบุรายการที่ต้องการวิเคราะห์หรือต้องการจัดอบรม และรายละเอียดของ
ตัวอย่างหรือโครงการจัดอบรมให้มากที่สุด
2. หน่วยงานเอกชน ประชาชนทั่วไป กรอกแบบฟอร์มใบนำส่งตัวอย่างเพื่อวิเคราะห์และทดสอบ
ระบุวัตถุประสงค์ รายละเอียดที่ต้องการวิเคราะห์พร้อมทั้งระบุชื่อ ที่อยู่ และหมายเลขโทรศัพท์
ของผู้รับผิดชอบที่สามารถติดต่อได้

2. ขอดำเนินการจัดโครงการ

1. เมื่อผู้ประสานงานตกลงรับจัดโครงการตามจำนวนเงินที่สามารถดำเนินการได้ ให้ผู้
ประสานงานเขียนขออนุมัติโครงการเพื่อรองรับโครงการที่มีผู้มาขอใช้บริการ พร้อมทั้งระบุวัตถุประสงค์
ผู้รับผิดชอบโครงการและคณะทำงาน ค่าใช้จ่ายทั้งหมดของโครงการที่ต้องการดำเนินการ พร้อมทั้ง
แบบสอบถามการใช้ประโยชน์ (สำหรับประกัน)

2. ผู้ประสานงานโครงการ ประสานงานรูปแบบการดำเนินงานได้โดยตรงกับผู้ขอใช้บริการ
3. หากโครงการที่จัดอบรม มีค่าลงทะเบียน ขอให้ผู้ประสานงานพิจารณาจัดสรรสัดส่วนค่าใช้จ่าย
ทั้งหมดของโครงการก่อนแจ้งการชำระค่าบริการต่อผู้ขอใช้บริการ
4. สัดส่วนของงบประมาณรายจ่ายของโครงการที่ต้องการจัด มี 3 ประเภท

4.1 โครงการบริการวิชาการ

- ค่าใช้จ่ายในการบริการวิชาการ	97	เปอร์เซ็นต์
- ค่าอำนวยความสะดวก (ถัวเฉลี่ยทุกรายการ)	3	เปอร์เซ็นต์

4.2 โครงการพัฒนาวิชาการที่ดำเนินโครงการภายในวิทยาเขต

- ค่าใช้จ่ายในการบริการวิชาการ*	82	เปอร์เซ็นต์
- ค่าสาธารณูปโภค	8	เปอร์เซ็นต์
- ค่าอำนวยความสะดวก (วิทยาเขต 2%, คณะ 8%) (ถัวเฉลี่ยทุกรายการ)	10	เปอร์เซ็นต์

4.3 โครงการพัฒนาวิชาการที่ดำเนินโครงการภายนอกวิทยาเขต

- ค่าใช้จ่ายในการบริการวิชาการ*	85	เปอร์เซ็นต์
- ค่าสาธารณูปโภค	5	เปอร์เซ็นต์
- ค่าอำนวยความสะดวก (วิทยาเขต 2%, คณะ 8%) (ถัวเฉลี่ยทุกรายการ)	10	เปอร์เซ็นต์

*ค่าใช้จ่ายในการบริการวิชาการ

รายการ	สาขาเกษตร (%)	สาขาอาหาร (%)
ค่าตอบแทนผู้ปฏิบัติการ	อาจารย์ (5%) นักวิทยาศาสตร์ (25%)	อาจารย์ (5%) นักวิทยาศาสตร์ (25%)
ค่าวัสดุ สารเคมี อุปกรณ์	50%	42%
ให้สาขา	เงินเหลือจากปิดโครงการ	10%
ค่าใช้จ่ายอื่น (ค่าดำเนินการอื่นๆ)	2%	
รวม	82%	82%

5. ผู้ประสานงานควรเก็บเอกสาร หลักฐานทางการเงินและค่าใช้จ่ายอื่นๆ ให้ครบถ้วน พร้อมทั้งส่งเอกสารแก่เจ้าหน้าที่โครงการพัฒนาวิชาการ ฯ ของสาขาทรัพยากรเกษตร คือ คุณอัญชัน ไตรธิเลน ส่วนสาขาเทคโนโลยีการอาหาร คือ อาจารย์อัมพร ศรีคราม เพื่อดำเนินการเบิกจ่ายต่อไป

3. การชำระค่าลงทะเบียน

1. ผู้ประสานงานหรือผู้ขอใช้บริการ สามารถชำระค่าลงทะเบียน หรือค่าใช้จ่ายโครงการได้ที่อาคารบริหาร (อาคาร 1) ชั้น 1 โดยยื่นชำระกับเจ้าหน้าที่การเงิน โดยใช้ชื่อ โครงการพัฒนาวิชาการทางทรัพยากรเกษตร ส่วนสาขาเทคโนโลยีการอาหารใช้ชื่อ โครงการพัฒนาวิชาการทางเทคโนโลยีการอาหาร (หากต้องการ

ใช้ชื่อของโครงการจัดอบรม ในการออกเอกสารทางการเงิน โปรดแจ้งที่เจ้าหน้าที่การเงิน พร้อมทั้งระบุ รายละเอียดที่ต้องการ)

2. มอบใบเสร็จรับเงินให้แก่ผู้ขอใช้บริการ และสำเนาเสร็จรับเงิน ส่งให้เจ้าหน้าที่โครงการพัฒนา วิชาการ ฯ ของสาขาทรัพยากรเกษตร คือ คุณอัญชัน ไตรธิเสน ส่วนสาขาเทคโนโลยีการอาหารให้ส่งให้ อาจารย์อัมพร ศรีคราม เพื่อดำเนินการเบิกจ่ายต่อไป

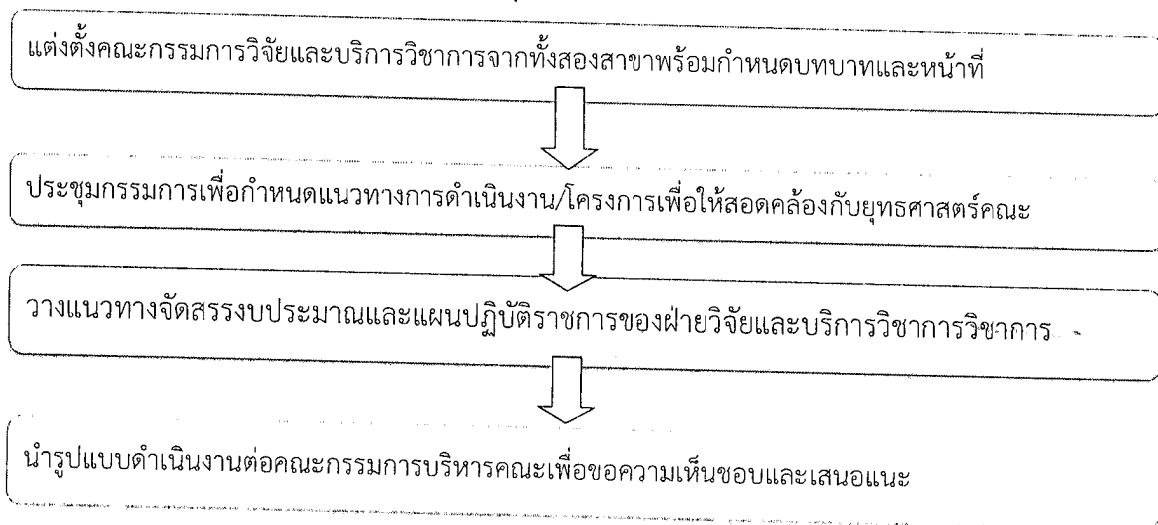
3. โครงการบริการวิชาการของสาขาทรัพยากรเกษตรจะเปิดและปิดโครงการ ระหว่างเดือนตุลาคม พ.ศ. 2554 ถึง เดือนกันยายน พ.ศ. 2555 ส่วนโครงการบริการวิชาการของสาขาเทคโนโลยีการอาหารจะเปิด และปิดโครงการ ระหว่างเดือนมิถุนายน พ.ศ. 2554 ถึง เดือนพฤษภาคม พ.ศ. 2555

4. หลังจากปิดโครงการแล้ว บุคลากรที่รับผิดชอบโครงการพัฒนาวิชาการแต่ละสาขาจะทำการสรุป จำนวนโครงการ และยอดเงินทั้งหมด เพื่อเป็นหลักฐานในการเบิกเงินเพื่อนำเงินโครงการพัฒนาวิชาการมาใช้ ในกิจกรรมต่าง ๆ ภายในคณะ

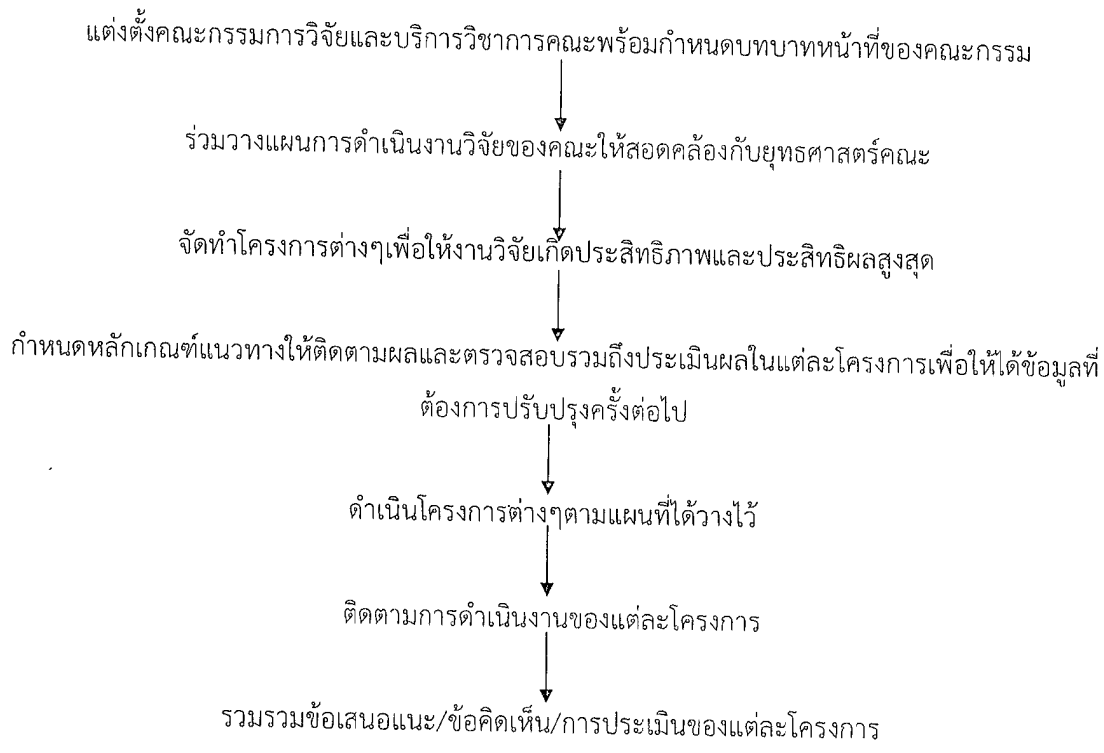
5. คณะมอบหมายให้ผู้ช่วยคณบดีฝ่ายวิจัยและบริการวิชาการติดตามเรื่องปิดโครงการและการนำเงิน มาใช้ในกิจกรรมต่าง ๆ ของคณะ ซึ่งจะประสานกับคุณสรญา วิรงค์ ในการติดตามเรื่องต่อไป

ระบบงานของวิจัยและบริการวิชาการ

ฝ่ายวิจัยและบริการวิชาการ



การดำเนินงานของวิจัย



ขั้นตอนการขอรับทุนการสนับสนุนงานวิจัย



คณะกรรมการฝ่ายวิจัยและบริการวิชาการประชุมข้อกำหนดขอรับทุนอุดหนุนการวิจัยคณะ
ทรัพยากรธรรมชาติและอุตสาหกรรมเกษตร



ประกาศเสนอขอรับทุนอุดหนุนการวิจัยคณะทรัพยากรธรรมชาติและอุตสาหกรรมเกษตร



ผู้ขอรับทุนอุดหนุนการวิจัยคณะทรัพยากรธรรมชาติและอุตสาหกรรมเกษตรส่งโครงการ
ภายใน 1 เดือน ณ วันที่ประกาศเสนอขอรับทุนอุดหนุนการวิจัยคณะฯ



คณะกรรมการฝ่ายวิจัยและบริการวิชาการประชุมคัดเลือกโครงการวิจัยที่ตรงตามข้อกำหนดขอรับทุน
ภายใน 1 วัน

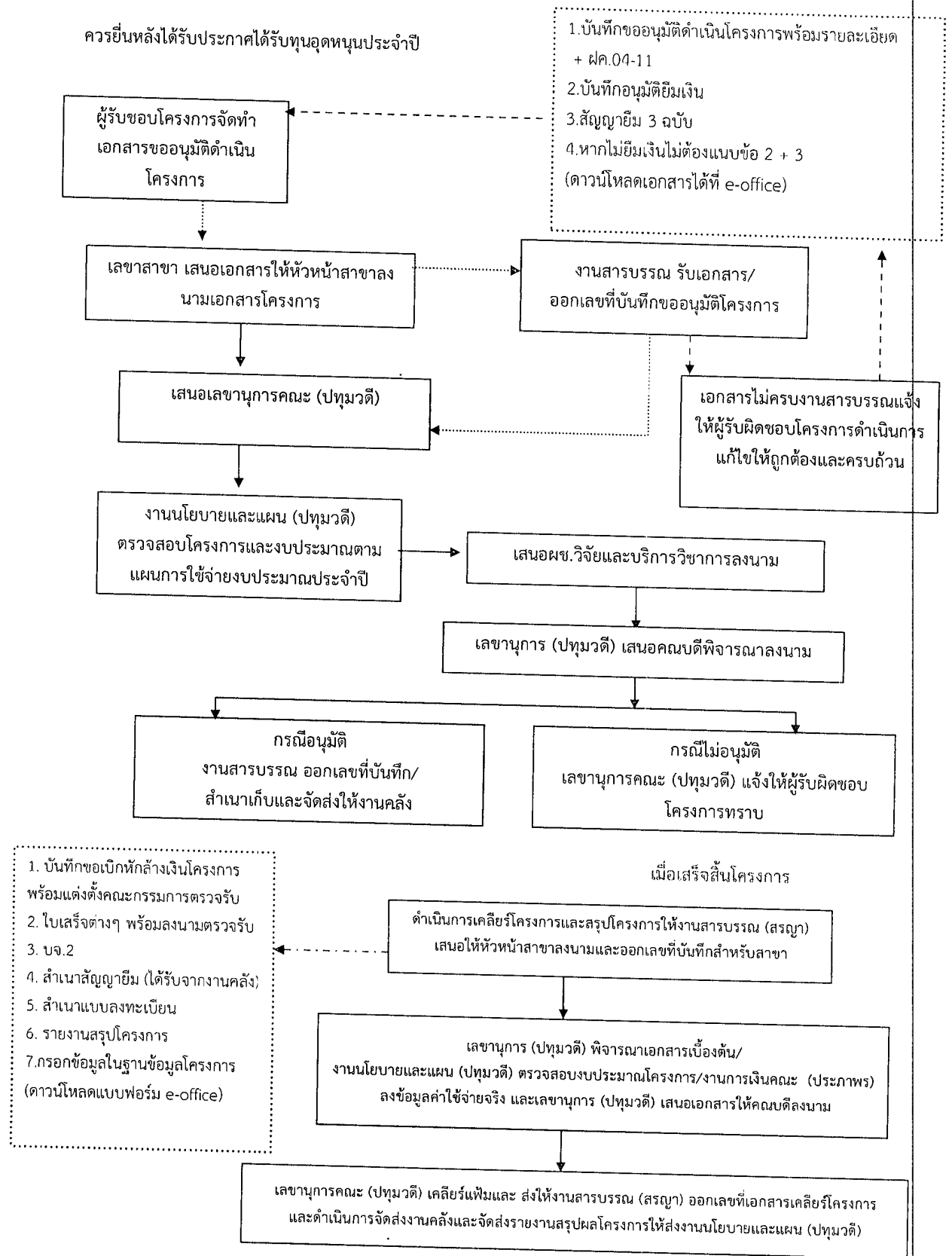


ประกาศบุคลากรที่ได้รับทุนอุดหนุนการวิจัย
ภายใน 1 วัน



บุคลากรที่ได้รับทุนอุดหนุนการวิจัยทำตามขั้นตอนดังนี้

ขั้นตอนขออนุมัติโครงการที่ได้รับทุนอุดหนุนการวิจัยจากคณะ

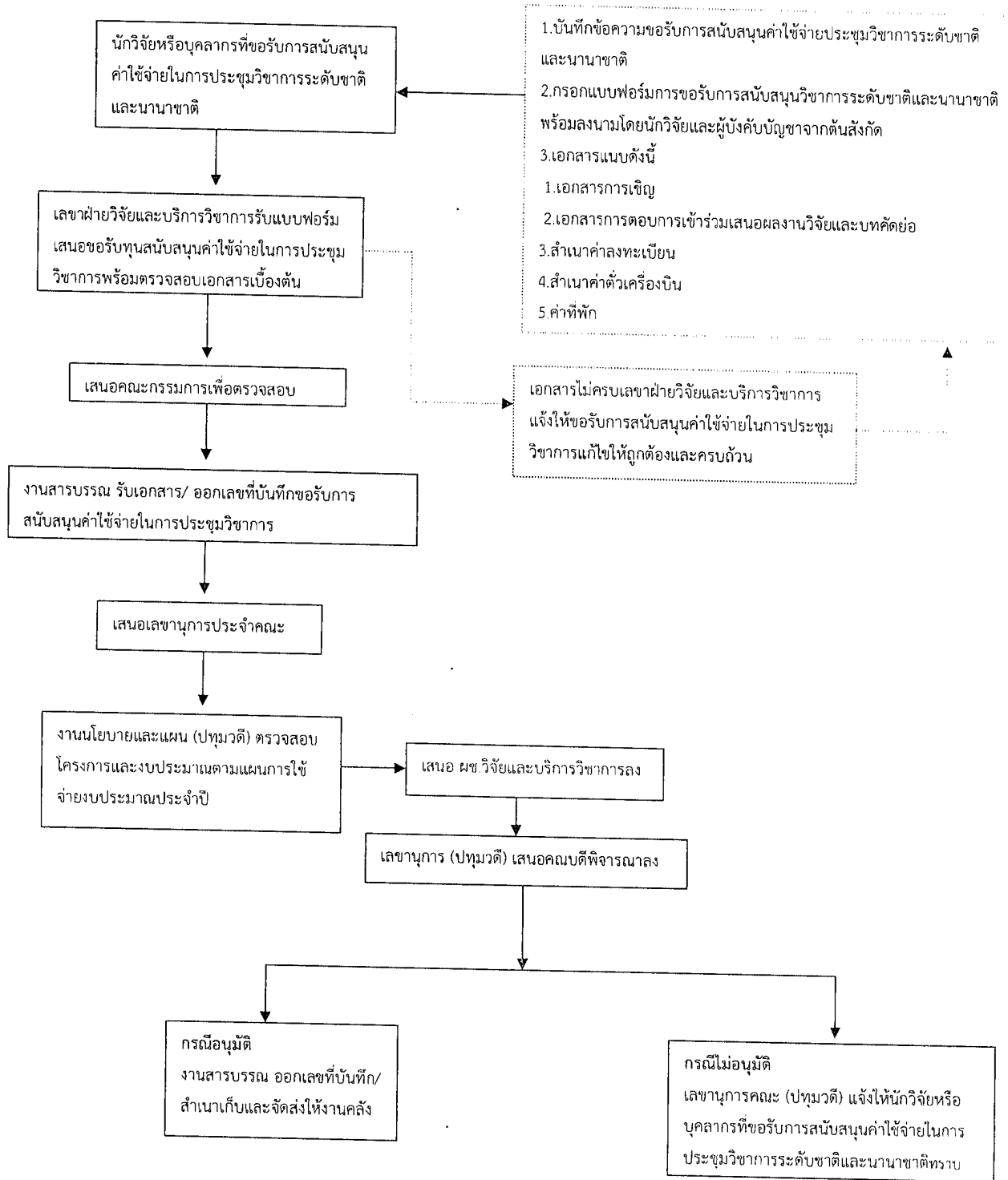


ระบบส่งเสริมให้อาจารย์ทำงานวิจัยและตีพิมพ์

1. ระบบและกลไกสนับสนุนเผยแพร่ผลงานวิจัยในการประชุมวิชาการหรือตีพิมพ์ในวารสารระดับชาติหรือนานาชาติ

ขั้นตอนการปฏิบัติงาน

การขอรับการสนับสนุนค่าใช้จ่ายในการประชุมวิชาการระดับชาติและนานาชาติ



2. ระบบและกลไกการรวบรวม คัดสรร วิเคราะห์ และสังเคราะห์ ความรู้จากงานวิจัยหรืองานสร้างสรรค์

แต่งตั้งคณะทำงานด้านการวิจัยและบริการวิชาการคณะ



คณะมีการสนับสนุนให้บุคลากรภายในคณะสร้างองค์ความรู้ให้กับบุคคลทั่วไปให้เข้าใจได้เนื่องจากคณะมีบุคลากรที่มีความชำนาญในด้านนั้นๆจึงทำการรวบรวมคัดสรร ผลงานที่เกี่ยวข้องมาวิเคราะห์และสังเคราะห์ให้ได้ข้อมูลที่เข้าใจง่ายเช่นโครงการเกษตรเพื่ออยู่ศาสตร์

3. ระบบและกลไกเพื่อช่วยในการคุ้มครองสิทธิ์ของงานวิจัยที่นำไปใช้ประโยชน์

ขั้นตอนการปฏิบัติงาน

การขอรับอนุสิทธิบัตรและสิทธิบัตรเพื่อคุ้มครองสิทธิ์ผลงานวิจัย

