

สรุปข้อมูลการให้บริการและรายงานผลการปฏิบัติงานประจำห้อง เบิก-ยืมอุปกรณ์กีฬา
อาคารสถานพยาบาล (อาคาร 16) อาคารวิทยาเขตเฉลิมพระเกียรติ (อาคาร 14)
ประจำเดือน มิถุนายน 2556

จำนวนผู้ใช้บริการเบิก-ยืมอุปกรณ์กีฬา

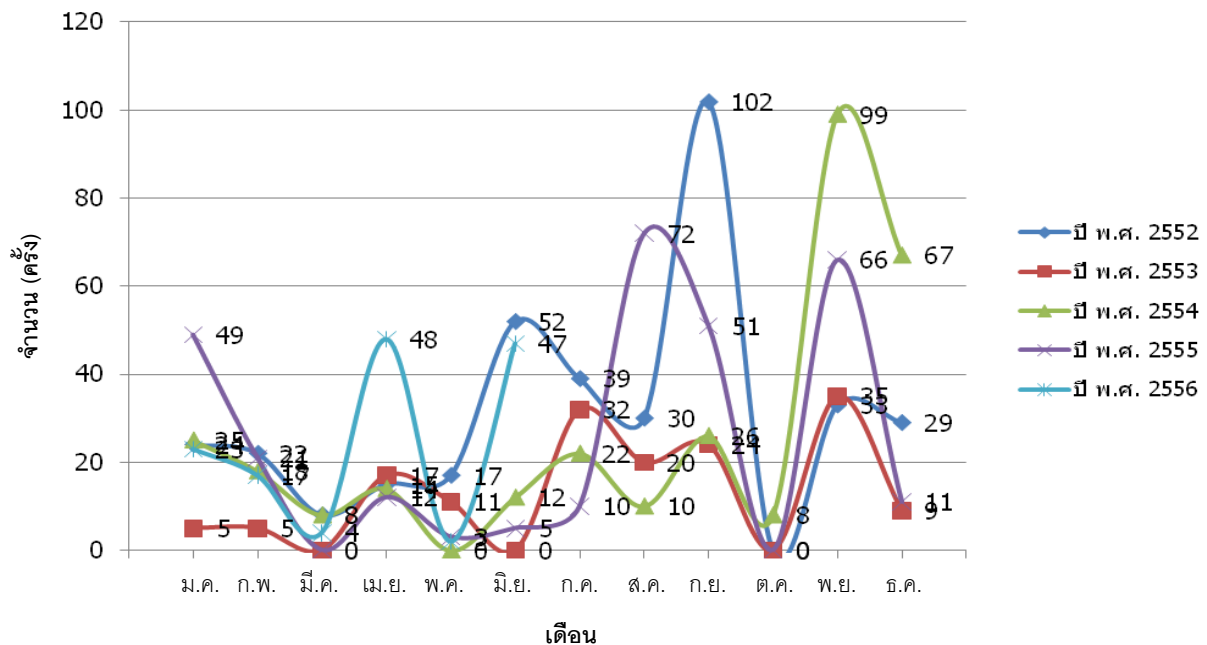
มีผู้ใช้บริการประจำเดือน มิถุนายน 2556 ทั้งสิ้น 47 ครั้ง โดยแบ่งเป็นเพศชาย 22 ครั้ง และหญิง 25 ครั้ง ซึ่งเป็นนิสิตคณะวิทยาศาสตร์และวิศวกรรมศาสตร์ มากที่สุดจำนวน 29 ครั้ง รองลงมาได้แก่นิสิตคณะศิลปศาสตร์และวิทยาการจัดการ จำนวน 15 ครั้ง และนิสิตคณะทรัพยากรธรรมชาติและอุตสาหกรรมเกษตร จำนวน 3 ครั้ง ตามลำดับ

สถิติการให้บริการเบิก-ยืมอุปกรณ์กีฬา (หน่วย = ครั้ง)

หน่วยส่งเสริมสุขภาพและการกีฬา งานบริการนิสิต ฝ่ายกิจการนิสิต

ปี พ.ศ.	ม.ค.	ก.พ.	มี.ค.	เม.ย.	พ.ค.	มิ.ย.	ก.ค.	ส.ค.	ก.ย.	ต.ค.	พ.ย.	ธ.ค.	รวม
2552	24	22	8	15	17	52	39	30	102	0	33	29	371
2553	5	5	0	17	11	0	32	20	24	0	35	9	158
2554	25	18	8	14	0	12	22	10	26	8	99	67	309
2555	49	21	0	12	3	5	10	72	51	0	66	11	300
2556	23	17	4	48	2	47	-	-	-	-	-	-	141

กราฟแสดงสถิติการให้บริการเบิก-ยืมอุปกรณ์กีฬา ในช่วงปี พ.ศ. 2552 พ.ศ. 2553 พ.ศ. 2554 พ.ศ. 2555 และ พ.ศ. 2556



จำนวนผู้ใช้บริการเฉลี่ยต่อวัน 1 ครั้ง

สรุปข้อมูลการให้บริการและรายงานผลการปฏิบัติงานประจำห้อง เบิก-ยืมอุปกรณ์กีฬา
อาคารสถานพยาบาล (อาคาร 16) อาคารวิทยาเขตเฉลิมพระเกียรติ (อาคาร 14)
ประจำเดือน กรกฎาคม 2556

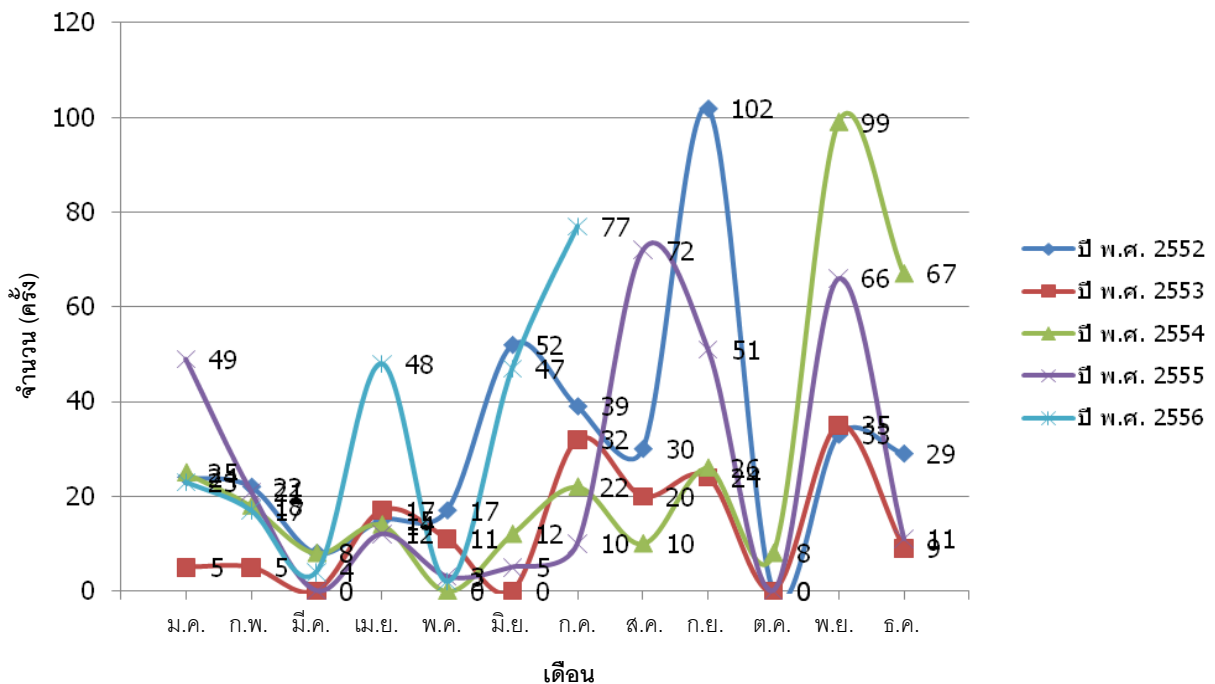
จำนวนผู้ใช้บริการเบิก-ยืมอุปกรณ์กีฬา

มีผู้ใช้บริการประจำเดือน กรกฎาคม 2556 ทั้งสิ้น 77 ครั้ง โดยแบ่งเป็นเพศชาย 35 ครั้ง และหญิง 42 ครั้ง ซึ่งเป็นนิสิตคณะศิลปศาสตร์และวิทยาการจัดการ มากที่สุด จำนวน 30 ครั้ง รองลงมาได้แก่นิสิตคณะวิทยาศาสตร์และวิศวกรรมศาสตร์ จำนวน 29 ครั้ง นิสิตคณะสาธารณสุขศาสตร์ จำนวน 11 ครั้ง นิสิตคณะทรัพยากรธรรมชาติและอุตสาหกรรมเกษตร จำนวน 6 ครั้ง และบุคลากร จำนวน 1 ครั้ง ตามลำดับ

สถิติการให้บริการเบิก-ยืมอุปกรณ์กีฬา (หน่วย = ครั้ง)
หน่วยส่งเสริมสุขภาพและการกีฬา งานบริการนิสิต ฝ่ายกิจการนิสิต

ปี พ.ศ.	ม.ค.	ก.พ.	มี.ค.	เม.ย.	พ.ค.	มิ.ย.	ก.ค.	ส.ค.	ก.ย.	ต.ค.	พ.ย.	ธ.ค.	รวม
2552	24	22	8	15	17	52	39	30	102	0	33	29	371
2553	5	5	0	17	11	0	32	20	24	0	35	9	158
2554	25	18	8	14	0	12	22	10	26	8	99	67	309
2555	49	21	0	12	3	5	10	72	51	0	66	11	300
2556	23	17	4	48	2	47	77	-	-	-	-	-	218

กราฟแสดงสถิติการให้บริการเบิก-ยืมอุปกรณ์กีฬา ในช่วงปี พ.ศ. 2552 พ.ศ. 2553 พ.ศ. 2554 พ.ศ. 2555 และ พ.ศ. 2556



จำนวนผู้ใช้บริการเฉลี่ยต่อวัน 2 ครั้ง

สรุปข้อมูลการให้บริการและรายงานผลการปฏิบัติงานประจำห้อง เบิก-ยืมอุปกรณ์กีฬา
อาคารสถานพยาบาล (อาคาร 16) อาคารวิทยาเขตเฉลิมพระเกียรติ (อาคาร 14)
ประจำเดือน สิงหาคม 2556

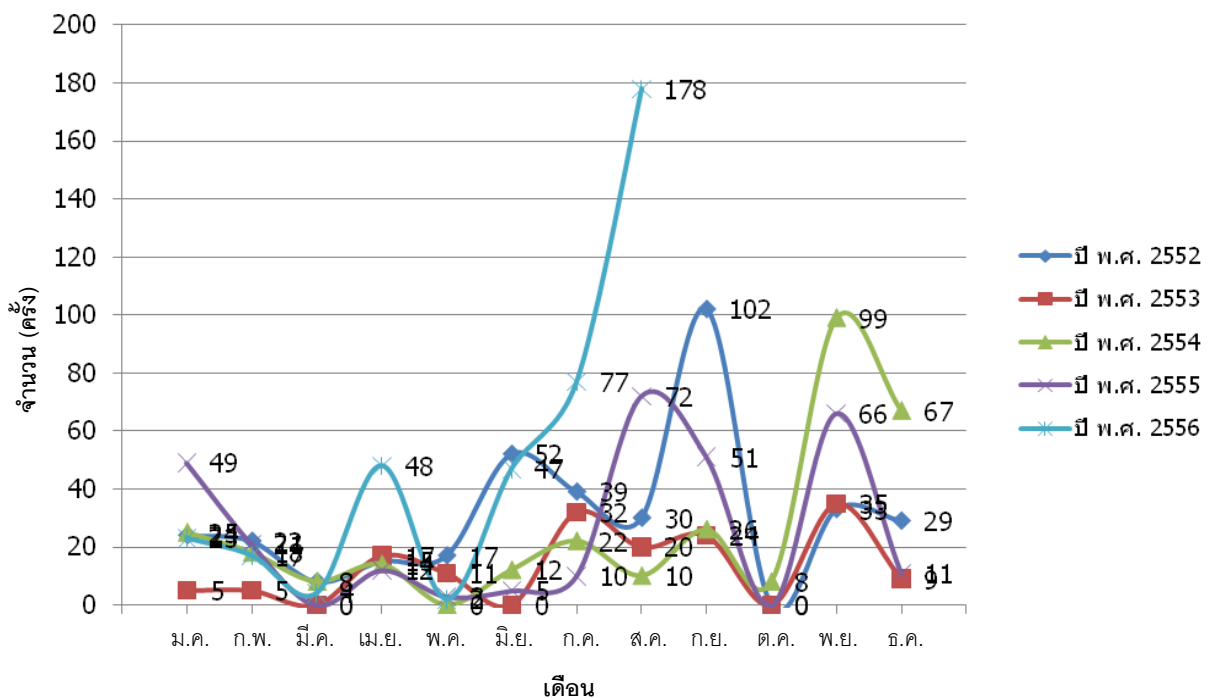
จำนวนผู้ใช้บริการเบิก-ยืมอุปกรณ์กีฬา

มีผู้ใช้บริการประจำเดือน สิงหาคม 2556 ทั้งสิ้น 178 ครั้ง โดยแบ่งเป็นเพศชาย 82 ครั้ง และหญิง 96 ครั้ง ซึ่งเป็นนิสิตคณะวิทยาศาสตร์และวิศวกรรมศาสตร์ มากที่สุด จำนวน 76 ครั้ง รองลงมาได้แก่นิสิตคณะศิลปศาสตร์และวิทยาการจัดการ จำนวน 74 ครั้ง นิสิตคณะสาธารณสุขศาสตร์ จำนวน 14 ครั้ง นิสิตคณะทรัพยากรธรรมชาติและอุตสาหกรรมเกษตร จำนวน 13 ครั้ง และบุคคลภายนอก จำนวน 1 ครั้ง ตามลำดับ

สถิติการให้บริการเบิก-ยืมอุปกรณ์กีฬา (หน่วย = ครั้ง)
หน่วยส่งเสริมสุขภาพและการกีฬา งานบริการนิสิต ฝ่ายกิจการนิสิต

ปี พ.ศ.	ม.ค.	ก.พ.	มี.ค.	เม.ย.	พ.ค.	มิ.ย.	ก.ค.	ส.ค.	ก.ย.	ต.ค.	พ.ย.	ธ.ค.	รวม
2552	24	22	8	15	17	52	39	30	102	0	33	29	371
2553	5	5	0	17	11	0	32	20	24	0	35	9	158
2554	25	18	8	14	0	12	22	10	26	8	99	67	309
2555	49	21	0	12	3	5	10	72	51	0	66	11	300
2556	23	17	4	48	2	47	77	178	-	-	-	-	396

กราฟแสดงสถิติการให้บริการเบิก-ยืมอุปกรณ์กีฬา ในช่วงปี พ.ศ. 2552 พ.ศ. 2553 พ.ศ. 2554 พ.ศ. 2555 และ พ.ศ. 2556



จำนวนผู้ใช้บริการเฉลี่ยต่อวัน 6 ครั้ง

หมายเหตุ ไม้แบดมินตันชำรุด 9 อัน/ลูกแบดมินตันชำรุด 3 กลอง/ไม้ปิงปองชำรุด 2 อัน/ลูกปิงปองชำรุด 2 กล้อง

สรุปข้อมูลการให้บริการและรายงานผลการปฏิบัติงานประจำห้อง เบิก-ยืมอุปกรณ์กีฬา
อาคารสถานพยาบาล (อาคาร 16) อาคารวิทยาเขตเฉลิมพระเกียรติ (อาคาร 14)
ประจำเดือน กันยายน 2556

จำนวนผู้ใช้บริการเบิก-ยืมอุปกรณ์กีฬา

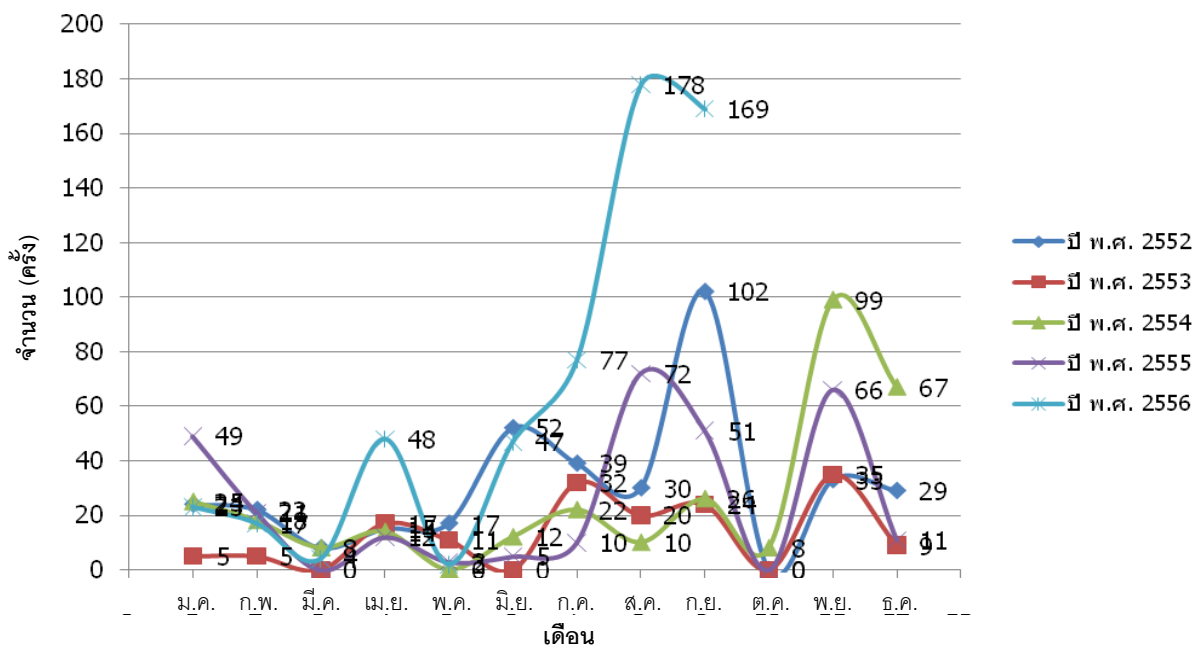
มีผู้ใช้บริการประจำเดือน กันยายน 2556 ทั้งสิ้น 38 ครั้ง โดยแบ่งเป็นเพศชาย 131 ครั้ง และหญิง 169 ครั้ง ซึ่งเป็นนิสิตคณะวิทยาศาสตร์และวิศวกรรมศาสตร์ มากที่สุด จำนวน 71 ครั้ง รองลงมาได้แก่นิสิตคณะศิลปศาสตร์ และวิทยาการจัดการ จำนวน 70 ครั้ง นิสิตคณะสาธารณสุขศาสตร์ จำนวน 13 ครั้ง นิสิตคณะทรัพยากรธรรมชาติและอุตสาหกรรมเกษตร จำนวน 12 ครั้ง และบุคลากร จำนวน 1 ครั้ง ตามลำดับ

สถิติการให้บริการเบิก-ยืมอุปกรณ์กีฬา (หน่วย = ครั้ง)

หน่วยส่งเสริมสุขภาพและการกีฬา งานบริการนิสิต ฝ่ายกิจการนิสิต

ปี พ.ศ.	ม.ค.	ก.พ.	มี.ค.	เม.ย.	พ.ค.	มิ.ย.	ก.ค.	ส.ค.	ก.ย.	ต.ค.	พ.ย.	ธ.ค.	รวม
2552	24	22	8	15	17	52	39	30	102	0	33	29	371
2553	5	5	0	17	11	0	32	20	24	0	35	9	158
2554	25	18	8	14	0	12	22	10	26	8	99	67	309
2555	49	21	0	12	3	5	10	72	51	0	66	11	300
2556	23	17	4	48	2	47	77	178	169	-	-	-	565

กราฟแสดงสถิติการให้บริการเบิก-ยืมอุปกรณ์กีฬา ในช่วงปี พ.ศ. 2552 พ.ศ. 2553 พ.ศ. 2554 พ.ศ. 2555 และ พ.ศ. 2556



จำนวนผู้ใช้บริการเฉลี่ยต่อวัน 6 ครั้ง

หมายเหตุ ไม่แบดมินตันชั่วคราว 3 อัน/ฮูล่าฮูปชั่วคราว 3 อัน

สรุปข้อมูลการให้บริการและรายงานผลการปฏิบัติงานประจำห้อง เบิก-ยืมอุปกรณ์กีฬา
อาคารสถานพยาบาล (อาคาร 16) อาคารวิทยาเขตเฉลิมพระเกียรติ (อาคาร 14)
ประจำเดือน ตุลาคม 2556

จำนวนผู้ใช้บริการเบิก-ยืมอุปกรณ์กีฬา

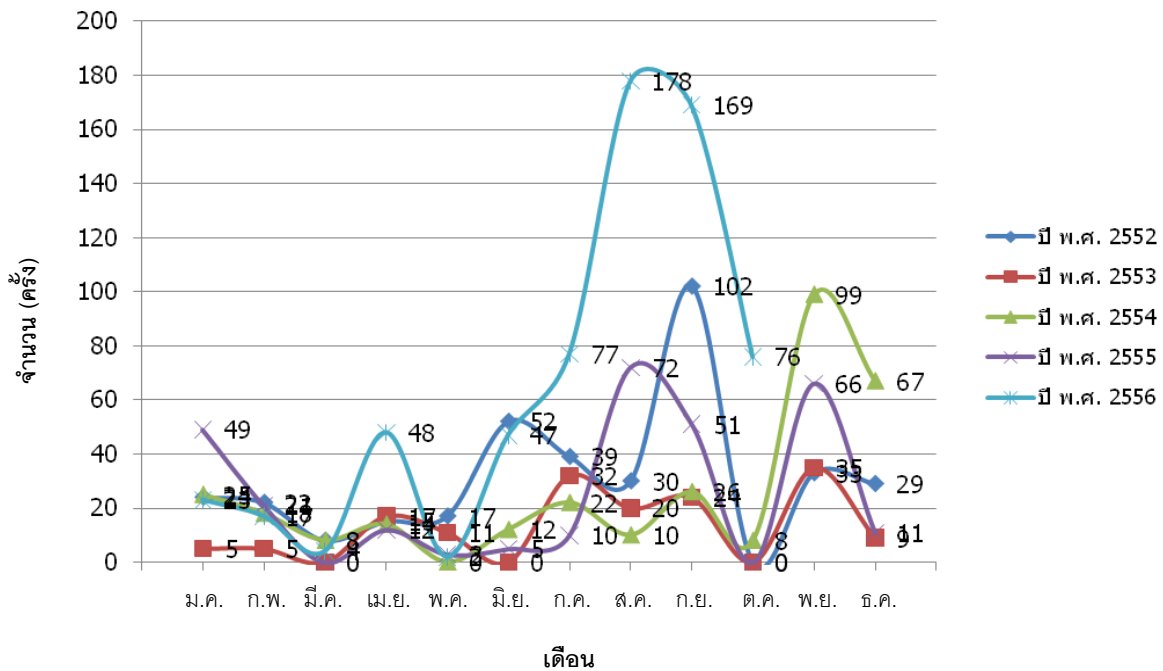
มีผู้ใช้บริการประจำเดือน ตุลาคม 2556 ทั้งสิ้น 76 ครั้ง โดยแบ่งเป็นเพศชาย 32 ครั้ง และหญิง 44 ครั้ง ซึ่งเป็นนิสิตคณะวิทยาศาสตร์และวิศวกรรมศาสตร์ มากที่สุด จำนวน 22 ครั้ง รองลงมาได้แก่นิสิตคณะทรัพยากรธรรมชาติและอุตสาหกรรมเกษตร จำนวน 21 ครั้ง นิสิตคณะศิลปศาสตร์และวิทยาการจัดการ จำนวน 19 ครั้ง บุคลากร จำนวน 8 ครั้ง และบุคคลภายนอก 6 ครั้ง ตามลำดับ

สถิติการให้บริการเบิก-ยืมอุปกรณ์กีฬา (หน่วย = ครั้ง)

หน่วยส่งเสริมสุขภาพและการกีฬา งานบริการนิสิต ฝ่ายกิจการนิสิต

ปี พ.ศ.	ม.ค.	ก.พ.	มี.ค.	เม.ย.	พ.ค.	มิ.ย.	ก.ค.	ส.ค.	ก.ย.	ต.ค.	พ.ย.	ธ.ค.	รวม
2552	24	22	8	15	17	52	39	30	102	0	33	29	371
2553	5	5	0	17	11	0	32	20	24	0	35	9	158
2554	25	18	8	14	0	12	22	10	26	8	99	67	309
2555	49	21	0	12	3	5	10	72	51	0	66	11	300
2556	23	17	4	48	2	47	77	178	169	76	-	-	641

กราฟแสดงสถิติการให้บริการเบิก-ยืมอุปกรณ์กีฬา ในช่วงปี พ.ศ. 2552 พ.ศ. 2553 พ.ศ. 2554 พ.ศ. 2555 และ พ.ศ. 2556



จำนวนผู้ใช้บริการเฉลี่ยต่อวัน 2 ครั้ง

สรุปข้อมูลการให้บริการและรายงานผลการปฏิบัติงานประจำห้อง เบิก-ยืมอุปกรณ์กีฬา
อาคารสถานพยาบาล (อาคาร 16) อาคารวิทยาเขตเฉลิมพระเกียรติ (อาคาร 14)
ประจำเดือน พฤศจิกายน 2556

จำนวนผู้ใช้บริการเบิก-ยืมอุปกรณ์กีฬา

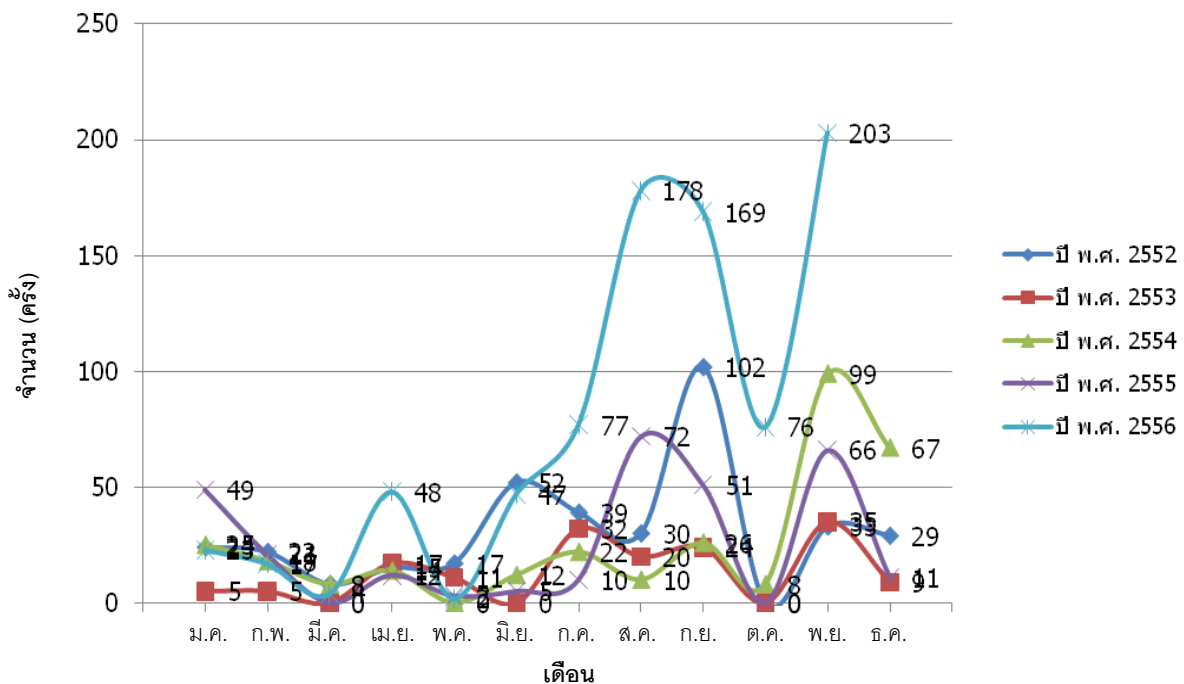
มีผู้ใช้บริการประจำเดือน พฤศจิกายน 2556 ทั้งสิ้น 203 ครั้ง โดยแบ่งเป็นเพศชาย 47 ครั้ง และหญิง 156 ครั้ง ซึ่งเป็นนิสิตคณะศิลปศาสตร์และวิทยาการจัดการ มากที่สุด จำนวน 81 ครั้ง รองลงมาได้แก่นิสิตคณะวิทยาศาสตร์และวิศวกรรมศาสตร์ จำนวน 56 ครั้ง นิสิตคณะทรัพยากรธรรมชาติและอุตสาหกรรมเกษตร จำนวน 39 ครั้ง นิสิตคณะสาธารณสุข จำนวน 13 ครั้ง บุคลากร จำนวน 10 ครั้ง และบุคคลภายนอก 4 ครั้ง ตามลำดับ

สถิติการให้บริการเบิก-ยืมอุปกรณ์กีฬา (หน่วย = ครั้ง)

หน่วยส่งเสริมสุขภาพและการกีฬา งานบริการนิสิต ฝ่ายกิจการนิสิต

ปี พ.ศ.	ม.ค.	ก.พ.	มี.ค.	เม.ย.	พ.ค.	มิ.ย.	ก.ค.	ส.ค.	ก.ย.	ต.ค.	พ.ย.	ธ.ค.	รวม
2552	24	22	8	15	17	52	39	30	102	0	33	29	371
2553	5	5	0	17	11	0	32	20	24	0	35	9	158
2554	25	18	8	14	0	12	22	10	26	8	99	67	309
2555	49	21	0	12	3	5	10	72	51	0	66	11	300
2556	23	17	4	48	2	47	77	178	169	76	203	-	844

กราฟแสดงสถิติการให้บริการเบิก-ยืมอุปกรณ์กีฬา ในช่วงปี พ.ศ. 2552 พ.ศ. 2553 พ.ศ. 2554 พ.ศ. 2555 และ พ.ศ. 2556



จำนวนผู้ใช้บริการเฉลี่ยต่อวัน 7 ครั้ง

สรุปข้อมูลการให้บริการและรายงานผลการปฏิบัติงานประจำห้อง เบิก-ยืมอุปกรณ์กีฬา
อาคารสถานพยาบาล (อาคาร 16) อาคารวิทยาเขตเฉลิมพระเกียรติ (อาคาร 14)
ประจำเดือน ธันวาคม 2556

จำนวนผู้ใช้บริการเบิก-ยืมอุปกรณ์กีฬา

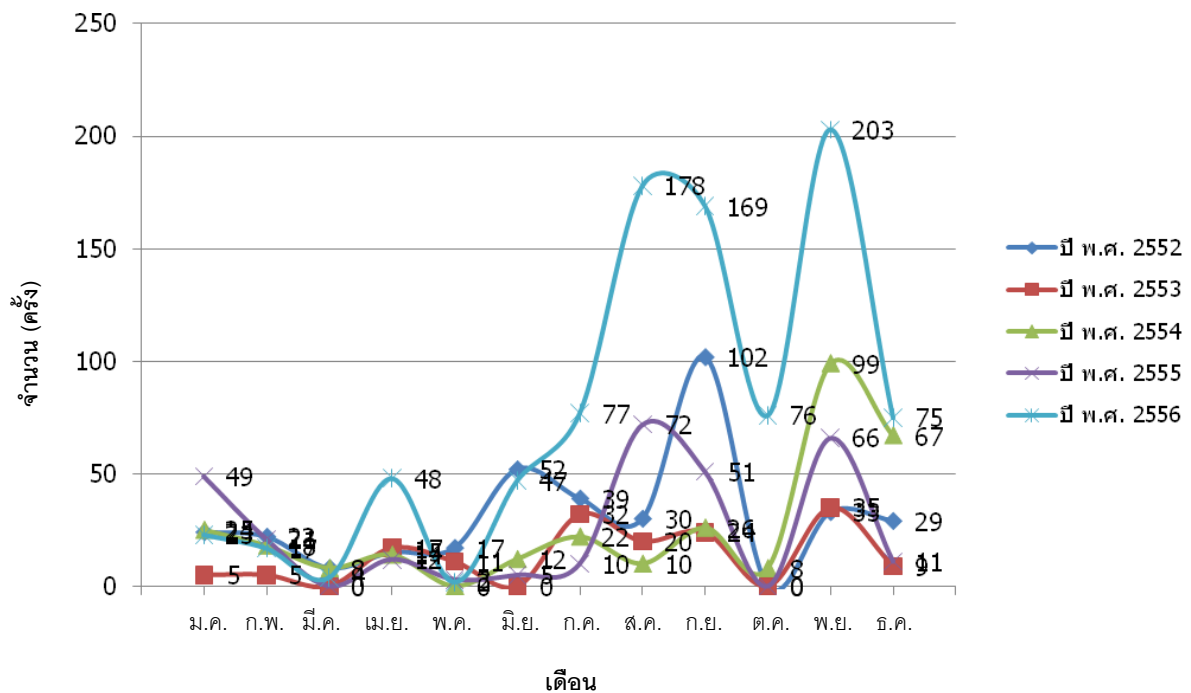
มีผู้ใช้บริการประจำเดือน ธันวาคม 2556 ทั้งสิ้น 75 ครั้ง โดยแบ่งเป็นเพศชาย 26 ครั้ง และหญิง 49 ครั้ง ซึ่งเป็นนิสิตคณะศิลปศาสตร์และวิทยาการจัดการ มากที่สุด จำนวน 29 ครั้ง รองลงมาได้แก่นิสิตคณะวิทยาศาสตร์และวิศวกรรมศาสตร์ จำนวน 27 ครั้ง นิสิตคณะทรัพยากรธรรมชาติและอุตสาหกรรมเกษตร จำนวน 10 ครั้ง นิสิตคณะสาธารณสุข จำนวน 6 ครั้ง บุคคลภายนอก 2 ครั้ง และบุคลากร จำนวน 1 ครั้ง ตามลำดับ

สถิติการให้บริการเบิก-ยืมอุปกรณ์กีฬา (หน่วย = ครั้ง)

หน่วยส่งเสริมสุขภาพและการกีฬา งานบริการนิสิต ฝ่ายกิจการนิสิต

ปี พ.ศ.	ม.ค.	ก.พ.	มี.ค.	เม.ย.	พ.ค.	มิ.ย.	ก.ค.	ส.ค.	ก.ย.	ต.ค.	พ.ย.	ธ.ค.	รวม
2552	24	22	8	15	17	52	39	30	102	0	33	29	371
2553	5	5	0	17	11	0	32	20	24	0	35	9	158
2554	25	18	8	14	0	12	22	10	26	8	99	67	309
2555	49	21	0	12	3	5	10	72	51	0	66	11	300
2556	23	17	4	48	2	47	77	178	169	76	203	75	919

กราฟแสดงสถิติการให้บริการเบิก-ยืมอุปกรณ์กีฬา ในช่วงปี พ.ศ. 2552 พ.ศ. 2553 พ.ศ. 2554 พ.ศ. 2555 และ พ.ศ. 2556



จำนวนผู้ใช้บริการเฉลี่ยต่อวัน 2 ครั้ง

สรุปข้อมูลการให้บริการและรายงานผลการปฏิบัติงานประจำห้อง เบิก-ยืมอุปกรณ์กีฬา
อาคารสถานพยาบาล (อาคาร 16) อาคารวิทยาเขตเฉลิมพระเกียรติ (อาคาร 14)
ประจำเดือน มกราคม 2557

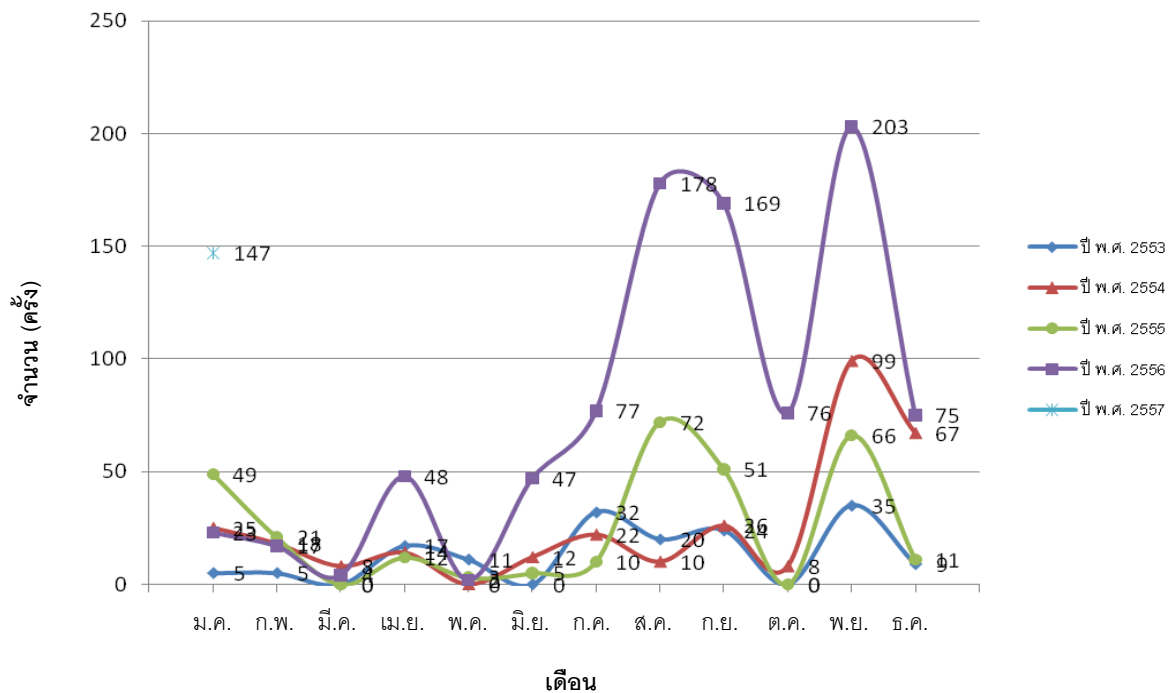
จำนวนผู้ใช้บริการเบิก-ยืมอุปกรณ์กีฬา

มีผู้ใช้บริการประจำเดือน มกราคม 2557 ทั้งสิ้น 147 ครั้ง โดยแบ่งเป็นเพศชาย 105 ครั้ง และหญิง 42 ครั้ง ซึ่งเป็นนิสิตคณะศิลปศาสตร์และวิทยาการจัดการ มากที่สุด จำนวน 98 ครั้ง รองลงมาได้แก่นิสิตคณะวิทยาศาสตร์และวิศวกรรมศาสตร์ จำนวน 24 ครั้ง นิสิตคณะทรัพยากรธรรมชาติและอุตสาหกรรมเกษตร จำนวน 14 ครั้ง และนิสิตคณะสาธารณสุข จำนวน 11 ครั้ง ตามลำดับ

สถิติการให้บริการเบิก-ยืมอุปกรณ์กีฬา (หน่วย = ครั้ง)
หน่วยส่งเสริมสุขภาพและการกีฬา งานบริการนิสิต ฝ่ายกิจการนิสิต

ปี พ.ศ.	ม.ค.	ก.พ.	มี.ค.	เม.ย.	พ.ค.	มิ.ย.	ก.ค.	ส.ค.	ก.ย.	ต.ค.	พ.ย.	ธ.ค.	รวม
2553	5	5	0	17	11	0	32	20	24	0	35	9	158
2554	25	18	8	14	0	12	22	10	26	8	99	67	309
2555	49	21	0	12	3	5	10	72	51	0	66	11	300
2556	23	17	4	48	2	47	77	178	169	76	203	75	919
2557	147	0	0	0	0	0	0	0	0	0	0	0	147

กราฟแสดงสถิติการให้บริการเบิก-ยืมอุปกรณ์กีฬา ในช่วงปี พ.ศ. 2553 พ.ศ. 2554 พ.ศ. 2555 พ.ศ. 2556 และ พ.ศ. 2557



จำนวนผู้ใช้บริการเฉลี่ยต่อวัน 4 ครั้ง

สรุปข้อมูลการให้บริการและรายงานผลการปฏิบัติงานประจำห้อง เบิก-ยืมอุปกรณ์กีฬา
อาคารสถานพยาบาล (อาคาร 16) อาคารวิทยาเขตเฉลิมพระเกียรติ (อาคาร 14)
ประจำเดือน กุมภาพันธ์ 2557

จำนวนผู้ใช้บริการเบิก-ยืมอุปกรณ์กีฬา

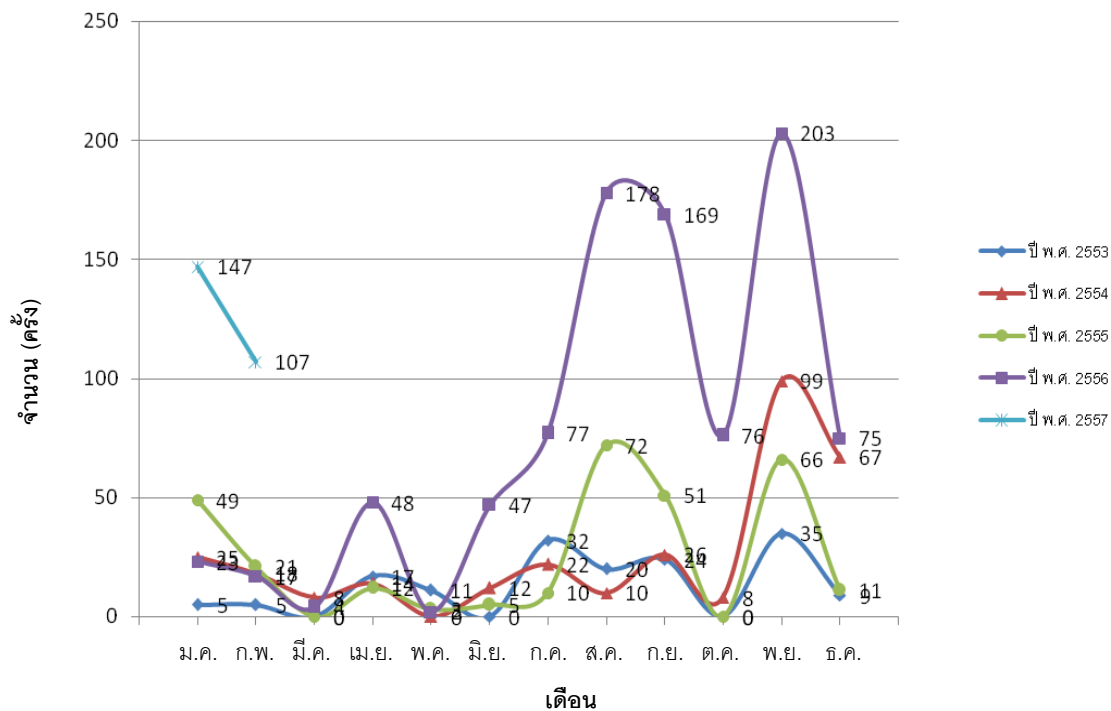
มีผู้ใช้บริการประจำเดือน กุมภาพันธ์ 2557 ทั้งสิ้น 107 ครั้ง โดยแบ่งเป็นเพศชาย 23 ครั้ง และหญิง 84 ครั้ง ซึ่งเป็นบุคลากร มากที่สุด จำนวน 37 ครั้ง รองลงมาได้แก่นิสิตคณะศิลปศาสตร์และวิทยาการจัดการ จำนวน 35 ครั้ง นิสิตคณะทรัพยากรธรรมชาติและอุตสาหกรรมเกษตร จำนวน 21 ครั้ง นิสิตคณะวิทยาศาสตร์และวิศวกรรมศาสตร์ จำนวน 12 ครั้ง และบุคคลภายนอก จำนวน 2 ครั้ง ตามลำดับ

สถิติการให้บริการเบิก-ยืมอุปกรณ์กีฬา (หน่วย = ครั้ง)

หน่วยส่งเสริมสุขภาพและการกีฬา งานบริการนิสิต ฝ่ายกิจการนิสิต

ปี พ.ศ.	ม.ค.	ก.พ.	มี.ค.	เม.ย.	พ.ค.	มิ.ย.	ก.ค.	ส.ค.	ก.ย.	ต.ค.	พ.ย.	ธ.ค.	รวม
2553	5	5	0	17	11	0	32	20	24	0	35	9	158
2554	25	18	8	14	0	12	22	10	26	8	99	67	309
2555	49	21	0	12	3	5	10	72	51	0	66	11	300
2556	23	17	4	48	2	47	77	178	169	76	203	75	919
2557	147	107	0	0	0	0	0	0	0	0	0	0	254

กราฟแสดงสถิติการให้บริการเบิก-ยืมอุปกรณ์กีฬา ในช่วงปี พ.ศ. 2553 พ.ศ. 2554 พ.ศ. 2555 พ.ศ. 2556 และ พ.ศ. 2557



จำนวนผู้ใช้บริการเฉลี่ยต่อวัน 4 ครั้ง

สรุปข้อมูลการให้บริการและรายงานผลการปฏิบัติงานประจำห้อง เบิก-ยืมอุปกรณ์กีฬา
อาคารสถานพยาบาล (อาคาร 16) อาคารวิทยาเขตเฉลิมพระเกียรติ (อาคาร 14)
ประจำเดือน มีนาคม 2557

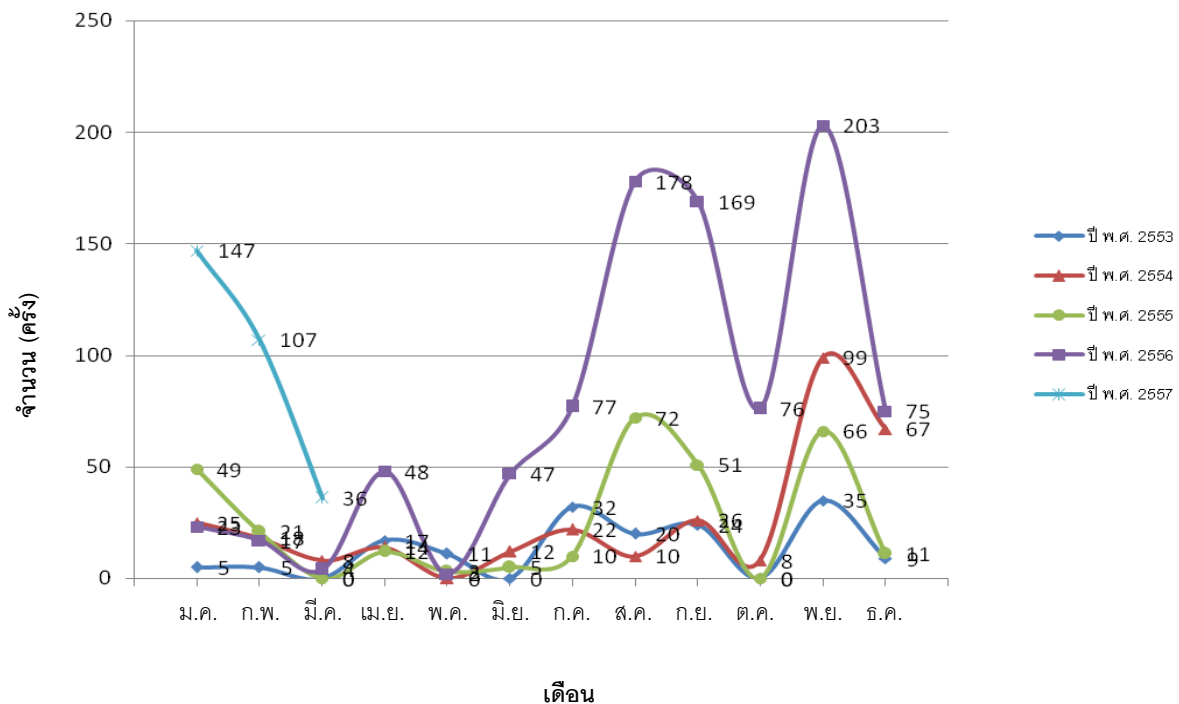
จำนวนผู้ใช้บริการเบิก-ยืมอุปกรณ์กีฬา

มีผู้ใช้บริการประจำเดือน มีนาคม 2557 ทั้งสิ้น 36 ครั้ง โดยแบ่งเป็นเพศชาย 10 ครั้ง และหญิง 26 ครั้ง ซึ่งเป็นนิสิตคณะศิลปศาสตร์และวิทยาการจัดการ มากที่สุด จำนวน 19 ครั้ง รองลงมาได้แก่นิสิตคณะวิทยาศาสตร์และวิศวกรรมศาสตร์ จำนวน 11 ครั้ง และบุคลากร จำนวน 6 ครั้ง ตามลำดับ

สถิติการให้บริการเบิก-ยืมอุปกรณ์กีฬา (หน่วย = ครั้ง)
หน่วยส่งเสริมสุขภาพและการกีฬา งานบริการนิสิต ฝ่ายกิจการนิสิต

ปี พ.ศ.	ม.ค.	ก.พ.	มี.ค.	เม.ย.	พ.ค.	มิ.ย.	ก.ค.	ส.ค.	ก.ย.	ต.ค.	พ.ย.	ธ.ค.	รวม
2553	5	5	0	17	11	0	32	20	24	0	35	9	158
2554	25	18	8	14	0	12	22	10	26	8	99	67	309
2555	49	21	0	12	3	5	10	72	51	0	66	11	300
2556	23	17	4	48	2	47	77	178	169	76	203	75	919
2557	147	107	36	0	0	0	0	0	0	0	0	0	290

กราฟแสดงสถิติการให้บริการเบิก-ยืมอุปกรณ์กีฬา ในช่วงปี พ.ศ. 2553 พ.ศ. 2554 พ.ศ. 2555 พ.ศ. 2556 และ พ.ศ. 2557



จำนวนผู้ใช้บริการเฉลี่ยต่อวัน 1 ครั้ง

สรุปข้อมูลการให้บริการและรายงานผลการปฏิบัติงานประจำห้อง เบิก-ยืมอุปกรณ์กีฬา
 อาคารสถานพยาบาล (อาคาร 16) อาคารวิทยาเขตเฉลิมพระเกียรติ (อาคาร 14)
 ประจำเดือน เมษายน 2557

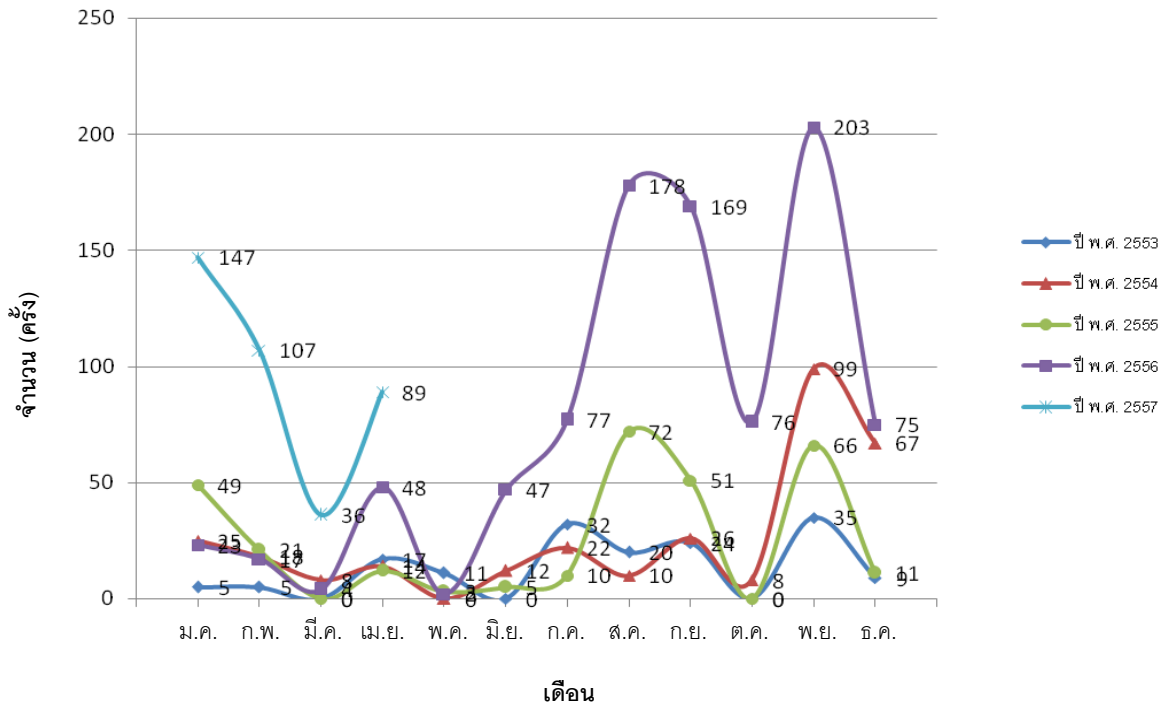
จำนวนผู้ใช้บริการเบิก-ยืมอุปกรณ์กีฬา

มีผู้ใช้บริการประจำเดือน เมษายน 2557 ทั้งสิ้น 89 ครั้ง โดยแบ่งเป็นเพศชาย 29 ครั้ง และหญิง 60 ครั้ง เป็นนิสิตคณะศิลปศาสตร์และวิทยาการจัดการ มากที่สุด จำนวน 29 ครั้ง รองลงมาได้แก่นิสิตคณะวิทยาศาสตร์และวิศวกรรมศาสตร์ จำนวน 26 ครั้ง นิสิตคณะสาธารณสุขศาสตร์ จำนวน 20 ครั้ง และนิสิตคณะทรัพยากรธรรมชาติและอุตสาหกรรมเกษตร จำนวน 14 ครั้ง ตามลำดับ

สถิติการให้บริการเบิก-ยืมอุปกรณ์กีฬา (หน่วย = ครั้ง)
 หน่วยส่งเสริมสุขภาพและการกีฬา งานบริการนิสิต ฝ่ายกิจการนิสิต

ปี พ.ศ.	ม.ค.	ก.พ.	มี.ค.	เม.ย.	พ.ค.	มิ.ย.	ก.ค.	ส.ค.	ก.ย.	ต.ค.	พ.ย.	ธ.ค.	รวม
2553	5	5	0	17	11	0	32	20	24	0	35	9	158
2554	25	18	8	14	0	12	22	10	26	8	99	67	309
2555	49	21	0	12	3	5	10	72	51	0	66	11	300
2556	23	17	4	48	2	47	77	178	169	76	203	75	919
2557	147	107	36	89	0	0	0	0	0	0	0	0	379

กราฟแสดงสถิติการให้บริการเบิก-ยืมอุปกรณ์กีฬา ในช่วงปี พ.ศ. 2553 พ.ศ. 2554 พ.ศ. 2555 พ.ศ. 2556 และ พ.ศ. 2557



จำนวนผู้ใช้บริการเฉลี่ยต่อวัน 3 ครั้ง

สรุปข้อมูลการให้บริการและรายงานผลการปฏิบัติงานประจำห้อง เบิก-ยืมอุปกรณ์กีฬา
อาคารสถานพยาบาล (อาคาร 16) อาคารวิทยาเขตเฉลิมพระเกียรติ (อาคาร 14)
ประจำเดือน พฤษภาคม 2557

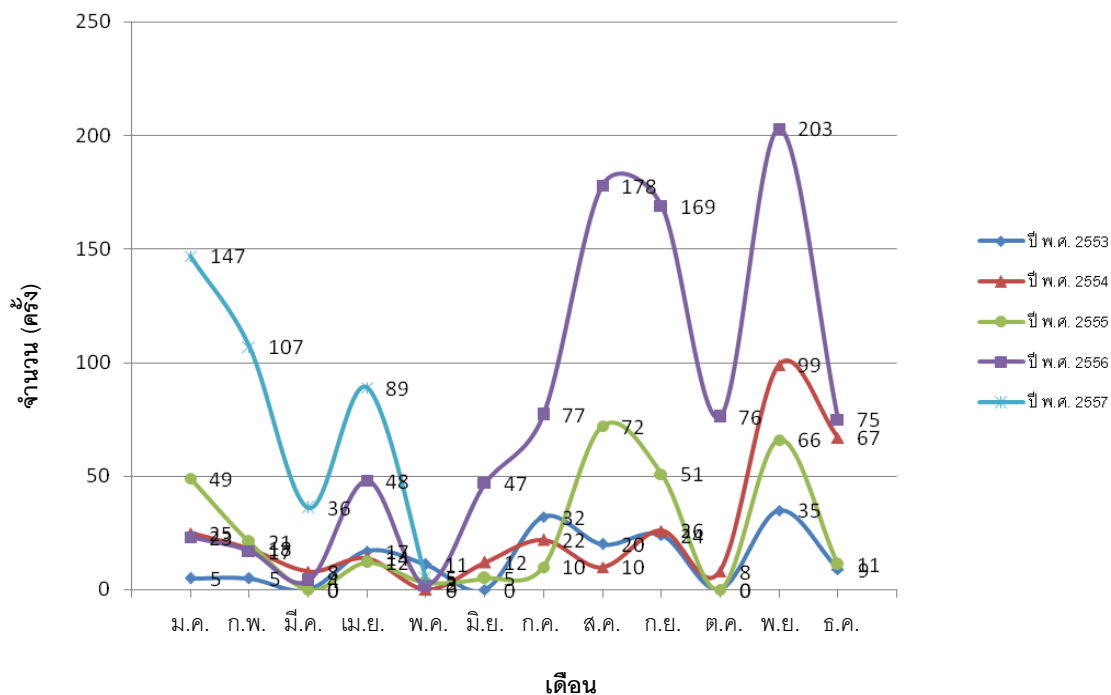
จำนวนผู้ใช้บริการเบิก-ยืมอุปกรณ์กีฬา

มีผู้ใช้บริการประจำเดือน พฤษภาคม 2557 ทั้งสิ้น 5 ครั้ง โดยแบ่งเป็นเพศชาย 2 ครั้ง และหญิง 3 ครั้ง ซึ่งเป็นนิสิตคณะวิทยาศาสตร์และวิศวกรรมศาสตร์ มากที่สุด จำนวน 4 ครั้ง และนิสิตคณะศิลปศาสตร์และวิทยาการจัดการ จำนวน 1 ครั้ง ตามลำดับ

สถิติการให้บริการเบิก-ยืมอุปกรณ์กีฬา (หน่วย = ครั้ง)
หน่วยส่งเสริมสุขภาพและการกีฬา งานบริการนิสิต ฝ่ายกิจการนิสิต

ปี พ.ศ.	ม.ค.	ก.พ.	มี.ค.	เม.ย.	พ.ค.	มิ.ย.	ก.ค.	ส.ค.	ก.ย.	ต.ค.	พ.ย.	ธ.ค.	รวม
2553	5	5	0	17	11	0	32	20	24	0	35	9	158
2554	25	18	8	14	0	12	22	10	26	8	99	67	309
2555	49	21	0	12	3	5	10	72	51	0	66	11	300
2556	23	17	4	48	2	47	77	178	169	76	203	75	919
2557	147	107	36	89	5	0	0	0	0	0	0	0	384

กราฟแสดงสถิติการให้บริการเบิก-ยืมอุปกรณ์กีฬา ในช่วงปี พ.ศ. 2553 พ.ศ. 2554 พ.ศ. 2555 พ.ศ. 2556 และ พ.ศ. 2557



อุปกรณ์ที่เบิก-ยืม

รายการอุปกรณ์	ม.ค.	ก.พ.	มี.ค.	เม.ย.	พ.ค.	มิ.ย.	ก.ค.	ส.ค.	ก.ย.	ต.ค.	พ.ย.	ธ.ค.	รวม
ไม้แบริดมินตัน	0	0	0	0	0	0	0	0	0	0	0	0	0
ลูกแบดมินตัน	0	0	0	0	1	0	0	0	0	0	0	0	1
ไม้เทเบิลเทนนิส	0	0	0	0	6	0	0	0	0	0	0	0	6
ลูกเทเบิลเทนนิส	0	0	0	0	0	0	0	0	0	0	0	0	0
ไม้เทนนิส	0	0	0	0	1	0	0	0	0	0	0	0	1
ลูกเทนนิส	0	0	0	0	0	0	0	0	0	0	0	0	0
ฮูลลาฮูป	0	0	0	0	3	0	0	0	0	0	0	0	3
รวม	0	0	0	0	11	0	0	0	0	0	0	0	11

จำนวนผู้ให้บริการเฉลี่ยต่อวัน 0.16 ครั้ง