

สรุปผลการดำเนินงานโครงการตรวจสุขภาพประจำปี 2555



บันทึกข้อความ

ส่วนราชการ สำนักงานวิทยาเขตเฉลิมพระเกียรติ จังหวัดสกลนคร ฝ่ายบริหาร งานบุคคล โทร.(ภายใน) ๑๔๐๐ - ๔

ที่ ศธ ๐๕๑๓.๔๐๑๐๑ / ๒๖๒๙ วันที่ ๕ กันยายน ๒๕๕๕

เรื่อง สรุปผลการดำเนินโครงการตรวจสอบสภาพประจำปี ๒๕๕๕

เรียน หัวหน้างานบุคคล

ตามที่มหาวิทยาลัยเกษตรศาสตร์ วิทยาเขตเฉลิมพระเกียรติ จังหวัดสกลนคร ได้จัดให้มีโครงการตรวจสอบสภาพประจำปี ๒๕๕๕ ขึ้น ระหว่างวันที่ ๒๕ - ๒๖ มิถุนายน ๒๕๕๕ ณ อาคารวิทยาเขตเฉลิมพระเกียรติ (อาคาร ๑๔) โดยหน่วยแพทย์เคลื่อนที่จากศูนย์อนามัยที่ ๗ อุบลราชธานีนั้น หน่วยสวัสดิการได้จัดทำสรุปผลการดำเนินงานเป็นที่เรียบร้อยแล้ว รายละเอียดดังเอกสารแนบ ทั้งนี้จากผลการดำเนินงานประจำปี ๒๕๕๕ จึงได้นำข้อมูลมาประกอบการพิจารณาปรับปรุงการดำเนินงานโครงการตรวจสอบสภาพประจำปี ๒๕๕๖ ดังต่อไปนี้

ลำดับ	ผลการดำเนินงานปี ๒๕๕๕	แนวทางดำเนินงานปี ๒๕๕๖
๑	จำนวนผู้เข้าร่วมโครงการทั้งสิ้น ๑๕๖ คน จากกลุ่มเป้าหมาย ๒๐๐ คน คิดเป็นร้อยละ ๗๘	เพิ่มช่องทางและระยะเวลาในการประชาสัมพันธ์ก่อนจัดโครงการให้มากขึ้น
๒	งบประมาณที่ใช้ในการดำเนินโครงการ จำนวน ๓๖,๙๗๖ บาท เมื่อกำหนดต้นทุนต่อหน่วยการจัดโครงการคิดเป็น ๒๓๗ บาทต่อคน (๓๖,๙๗๖ บาท/๑๕๖ คน)	นำข้อมูลต้นทุนต่อหน่วยการจัดโครงการประจำปี ๒๕๕๕ มาใช้สำหรับประมาณการค่าใช้จ่ายโครงการประจำปี ๒๕๕๖
๓	ปัญหา / อุปสรรค ในการดำเนินโครงการ - ควรจัดโครงการช่วงก่อนเปิดเทอม - การแจ้งรายการและค่าใช้จ่ายในการตรวจโรคอื่น ๆ เพิ่มเติม เพื่อให้บุคลากรเตรียมเงินมาชำระได้เพียงพอ - บุคลากรให้ข้อเสนอแนะการจัดกิจกรรมอื่น ๆ เพิ่มเติม เช่น การกวดจุดหน้าใส การให้คำปรึกษาด้านผิวพรรณ และเพิ่มเวลาบริการนวดแผนไทยให้มากขึ้น เป็นต้น	แนวทางแก้ไข - กำหนดวันจัดโครงการในช่วงสัปดาห์ที่ ๒ หรือ ๓ ของเดือนพฤษภาคมของทุกปี - ประชาสัมพันธ์ข้อมูลเกี่ยวกับโครงการนี้ผ่านช่องทางอื่นเพิ่มเติม เช่น e-mail, Facebook จดหมายข่าว มก.ฉกส. หน้าเว็บไซต์ มก.ฉกส. เป็นต้น - เสนอการจัดกิจกรรมการดูแลสุขภาพและความงามเพิ่มเติมในการจัดโครงการฯ เช่น การประสานกับสถานประกอบการเอกชนที่ให้บริการด้านสุขภาพ และความงาม มารับบริการเพิ่มเติมในวันที่จัดโครงการ เป็นต้น

จึงเรียนมาเพื่อโปรดพิจารณา

(Signature)

(นางวนิดา พิลาชัย)

เจ้าหน้าที่บริหารงานทั่วไป

เรียน หัวหน้าฝ่ายบริหาร
เพื่อโปรดพิจารณา เห็นควรสำเนา
แจ้งเวียนคณะ สำนัก สถาบันทราบผลการ
ดำเนินโครงการดังกล่าวเพื่อใช้เป็นข้อมูล
ประกอบรายงานการประเมินตนเอง (SAR)
ปีการศึกษา 2555 ต่อไป

(Signature)
๖ ก.ย. ๕๕

เรียน รักษาการแทนผู้อำนวยการสำนักงานวิทยาเขต ฯ
เพื่อโปรดพิจารณา

(Signature)
๖ ก.ย. ๕๕

โปรดแจ้งเวียน

(Signature)

๖.๖.๑๗ ๒๕๕๕

**สรุปผลการดำเนินโครงการ/กิจกรรม
สำนักงานวิทยาเขตเฉลิมพระเกียรติ จังหวัดสกลนคร**

๑. ชื่อโครงการ : โครงการตรวจสุขภาพประจำปี ๒๕๕๕
๒. สอดคล้องกับแผนยุทธศาสตร์ของสำนักงานวิทยาเขตเฉลิมพระเกียรติ จังหวัดสกลนคร
ประเด็นยุทธศาสตร์ที่ ๒ : การพัฒนาองค์กรและระบบบริหารจัดการ
กลยุทธ์ที่ ๑๐ : พัฒนาบุคลากรตามสมรรถนะและมีการสร้างขวัญและกำลังใจในการปฏิบัติงานของ
บุคลากร
๓. วัตถุประสงค์ของโครงการ
 - (๑) เพื่อให้ได้รับการยอมรับในฐานะหน่วยงานสนับสนุนที่มีความรับผิดชอบต่อสังคม
 - (๒) สร้างความพึงพอใจให้แก่บุคลากรอย่างต่อเนื่อง
 - (๓) เพื่อส่งเสริมและพัฒนาคุณภาพชีวิตบุคลากรของหน่วยงาน โดยการดูแลสุขภาพเพื่อป้องกันการเกิดโรค
มากกว่าการรักษาโรค
 - (๔) เพื่อบริการตรวจสุขภาพประจำปี โดยประสานงานกับหน่วยบริการเคลื่อนที่ให้บริการตรวจสุขภาพประจำปี
๔. กลุ่มเป้าหมาย
บุคลากรของมหาวิทยาลัยเกษตรศาสตร์ วิทยาเขตเฉลิมพระเกียรติ จังหวัดสกลนคร จำนวน ๒๐๐ คน
๕. ผู้รับผิดชอบ : สำนักงานวิทยาเขตเฉลิมพระเกียรติ จังหวัดสกลนคร ฝ่ายบริหาร
๖. แผน/ผลการดำเนินโครงการ/กิจกรรม

รายการ	แผน	ผล	ปัญหาและอุปสรรค
ระยะเวลาดำเนินการ	๒๕ - ๒๖ มิถุนายน ๒๕๕๕	๒๕ - ๒๖ มิถุนายน ๒๕๕๕	-
ผู้เข้าร่วมโครงการ (เฉพาะ บุคคลภายในวิทยาเขตฯ)	๒๐๐ คน	๑๕๔ คน	บุคลากรเข้าร่วม โครงการไม่เป็นไปตาม เป้าหมายที่กำหนดไว้
ค่าใช้จ่าย	๓๔,๒๔๘ บาท	๓๖,๙๗๖ บาท	-
ค่าใช้จ่ายต่อหัว(ค่าใช้จ่ายจริง เฉพาะงบประมาณจากเงิน รายได้/จำนวนผู้เข้าร่วม)	๓๗๑ บาทต่อคน	๒๔๐ บาทต่อคน	-
จำนวนผู้ตอบแบบสอบถาม	๒๐๐ คน	๑๐๖ คน	-
ตัวบ่งชี้ความสำเร็จ ๑. ตัวชี้วัดเชิงปริมาณ (จำนวน ผู้เข้าร่วมโครงการ)	๑. บุคลากรเข้าร่วม โครงการร้อยละ ๘๐ ของเป้าหมายโครงการ	มีผู้เข้าร่วมโครงการ ๑๕๖ คน (รวมบุคคลภายนอก) คิดเป็นร้อยละ ๗๘ ของ เป้าหมาย	บุคลากรเข้าร่วม โครงการน้อยกว่า ร้อยละ ๘๐ ของ เป้าหมายโครงการ
๒. ตัวชี้วัดเชิงคุณภาพ (ระดับ ความพึงพอใจ)	๒. ผู้เข้าร่วมโครงการมี ความพึงพอใจระดับ ๓.๕๑ ใน ๔ ประเด็น	บุคลากรมีความพึงพอใจ ระดับ ๔.๕๒	-

งบประมาณ/ค่าใช้จ่าย

รายการ	งบประมาณ (บาท)	ค่าใช้จ่ายจริง (บาท)
เงินงบประมาณแผ่นดิน (ขอเบิกจากส่วนกลาง)		
- สำหรับข้าราชการ	๒,๐๑๖	๑,๘๐๐
- สำหรับพนักงานมหาวิทยาลัย	๘๔,๓๘๔	๕๘,๓๓๐
รวม	๘๖,๔๐๐	๖๐,๑๓๐
เงินงบประมาณเงินรายได้		
- สำหรับลูกจ้างชั่วคราวรายเดือน	๖,๖๒๔	๑,๕๘๐
- สำหรับพนักงานราชการ	๙,๗๙๒	๓,๓๐๐
- สำหรับพนักงานมหาวิทยาลัยเงินรายได้	๔๐,๐๓๒	๒๐,๒๐๐
- อาหารว่างสำหรับบุคลากร	๑๒,๔๐๐	๕,๒๘๗
- อาหารว่างสำหรับสำหรับหน่วยแพทย์เคลื่อนที่	๑,๐๐๐	๓,๙๒๘
- อาหารกลางวันสำหรับหน่วยแพทย์เคลื่อนที่ และผู้ดำเนินงาน	๒,๔๐๐	๓,๙๒๘
- ค่าใช้จ่ายอื่น ๆ	๒,๐๐๐	๒,๖๘๑
รวม	๗๔,๒๔๘	๓๖,๙๗๖
รวมทั้งสิ้น	๑๖๐,๖๔๘	๙๗,๑๐๖

หมายเหตุ : ค่าตรวจสอบสุขภาพประจำปี ๒๕๕๕ สำหรับข้าราชการ และพนักงานมหาวิทยาลัยเงินงบประมาณ ได้ดำเนินการขออนุมัติเบิกเงินเพื่อจ่ายคืนเงินทดรองราชการที่วิทยาเขตได้สำรองจ่ายให้กับโรงพยาบาลก่อน จากสวัสดิการรักษายาบาลของข้าราชการ และจากงบอุดหนุนสวัสดิการพนักงานมหาวิทยาลัย ประจำปี งบประมาณ ๒๕๕๕

๗. การประเมินความสำเร็จของโครงการ

เกณฑ์มาตรฐาน	การให้คะแนน	
	ใช่ ๑ คะแนน	ไม่ใช่ ๐ คะแนน
สอดคล้องตามยุทธศาสตร์ กลยุทธ์ของหน่วยงาน	✓	
ผลการดำเนินโครงการบรรลุตามวัตถุประสงค์โครงการ	✓	
ผลการดำเนินโครงการบรรลุตามตัวชี้วัดโครงการทุกตัวชี้วัด		✓
ค่าใช้จ่ายอยู่ในวงเงินที่ได้รับอนุมัติ	✓	
มีการจัดทำรายงานสรุปโครงการเสนอที่ประชุมสำนัก	✓	

การแปลความหมาย

- มากกว่าร้อยละ ๘๐ หมายถึงสำเร็จอยู่ในระดับ A ดีมาก
 ร้อยละ ๖๐ - ๘๐ หมายถึงสำเร็จอยู่ในระดับ B ปานกลาง
 น้อยกว่าร้อยละ ๖๐ หมายถึงสำเร็จอยู่ในระดับ C ทบทวน

จากการประเมินความสำเร็จของโครงการพบว่า โครงการตรวจสอบสุขภาพประจำปี ๒๕๕๕ มีคะแนนเท่ากับ ๔ คะแนน คิดเป็นร้อยละ ๘๐ ซึ่งเป็นโครงการในระดับ B ปานกลาง

๘. ข้อเสนอแนะเพิ่มเติม

- (๑) น่าจะมีการให้คำปรึกษาด้านนิเวศวิทยา
- (๒) ควรจัดในช่วงก่อนเปิดเทอม

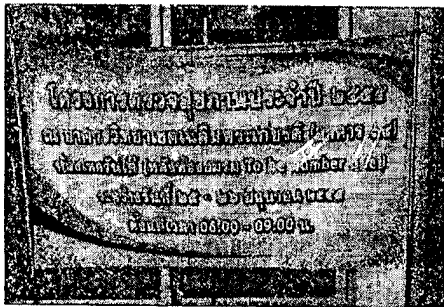
- (๓) แนะนำแจ้งรายการนอกเหนือฟรีเพิ่มเติม เพื่อทางผู้ถูกตรวจเตรียมเงินสำหรับค่าใช้จ่ายเพิ่มเติม
- (๔) ตรวจในช่วงปิดเทอมดีกว่าคะ เพราะต้องสอนตอนเช้าคะ
- (๕) น่าจะจัดตอนก่อนเปิดเทอมสัก ๑ อาทิตย์ ตรวจช่วงนี้ดีตอน
- (๖) น่าจะมีบริการทันตกรรม
- (๗) น่าจะมีจุดจุดหน้าใสด้วยคะ
- (๘) เจ้าหน้าที่ควรเตรียมเงินไว้สำหรับทอนเพื่อความสะดวก
- (๙) มีรายการตรวจเพิ่มเติมจากครั้งที่ผ่านมาก็คือ การตรวจภายในแบบไม่เสียค่าใช้จ่าย ดีมากเลย เนื่องจากโรคมะเร็งปากมดลูกเป็นโรคมะเร็งอันดับต้น ๆ ที่คนไทยเสียชีวิต
- (๑๐) การติดตามดูแลผู้มีสุขภาพอ่อนแอ
- (๑๑) เป็นโครงการที่ดี ควรดำเนินการทุกปี
- (๑๒) อยากให้มีการตรวจก่อนเปิดเทอม เนื่องจากถ้าเปิดเทอมแล้วมีการเรียนการสอนทั้งวัน เจ้าหน้าที่บางคนอาจไม่สามารถมาตรวจได้คะ โครงการนี้เป็นโครงการที่ดีมากคะ
- (๑๓) ควรเพิ่มรายการตรวจให้มากกว่านี้ อาจจะค่าใช้จ่ายรวมไม่เกิน ๓,๐๐๐ บาทต่อคน ปัจจุบันค่าใช้จ่ายเฉลี่ยไม่ถึงคนละ ๑,๕๐๐ บาท
- (๑๔) ขอให้มียุทธศาสตร์บ่อ ๆ
- (๑๕) ควรมีประจำทุกปี
- (๑๖) เพิ่มเวลาในการบริการด้านการตรวจ
- (๑๗) ดีมากครับ

๙. แนวทางการพัฒนาปรับปรุงตามข้อเสนอแนะ

ประเด็น	แนวทางการแก้ไข
ควรจัดโครงการช่วงก่อนเปิดเทอม	กำหนดวันจัดโครงการในช่วงสัปดาห์ที่ ๒ หรือ ๓ ของเดือน พฤษภาคมของทุกปี
น่าจะมีบริการทันตกรรม	ประสานหน่วยแพทย์เคลื่อนที่ให้บริการตรวจช่องปาก เบื้องต้นเพิ่มเติม
<ul style="list-style-type: none"> - เป็นโครงการที่ดี ควรดำเนินการทุกปี - ขอให้มียุทธศาสตร์บ่อ ๆ - ควรจัดประจำทุกปี - ดีมากครับ - มีรายการตรวจเพิ่มเติมจากครั้งที่ผ่านมาก็คือ การตรวจภายในแบบไม่เสียค่าใช้จ่าย ดีมากเลย เนื่องจากโรคมะเร็งปากมดลูกเป็นโรคมะเร็งอันดับต้น ๆ ที่คนไทยเสียชีวิต 	<p>ปี ๒๕๕๒ ใช้บริการโรงพยาบาลค่ายกษัตริย์สวระ</p> <p>ปี ๒๕๕๓ ใช้บริการโรงพยาบาลสกลนคร</p> <p>ปี ๒๕๕๔ - ๒๕๕๕ ใช้บริการหน่วยแพทย์เคลื่อนที่ ศูนย์อนามัยที่ ๗ อุบลราชธานี ซึ่งผู้จัดได้พยายามหาโรงพยาบาลที่ผู้ให้บริการพึงพอใจมากที่สุดมารับบริการ สำหรับบริการตรวจมะเร็งปากมดลูก ผู้จัดได้พยายามหาห้องรับบริการที่สะดวก และมีขีดให้มากที่สุด เพื่อเพิ่มความมั่นใจให้กับผู้รับบริการ</p>
แนะนำแจ้งรายการนอกเหนือฟรีเพิ่มเติม เพื่อทางผู้ถูกตรวจเตรียมเงินสำหรับค่าใช้จ่ายเพิ่มเติม	ประชาสัมพันธ์ข้อมูลเกี่ยวกับโครงการนี้ผ่านช่องทางอื่นเพิ่มเติม เช่น e - mail, Facebook จดหมายข่าว มก.ฉกส. หน้าเว็บไซต์ มก.ฉกส. เป็นต้น และเพิ่มระยะเวลาในการประชาสัมพันธ์ก่อนจัดโครงการให้นานมากขึ้น
ควรเพิ่มรายการตรวจให้มากกว่านี้ อาจจะค่าใช้จ่ายรวมไม่เกิน ๓,๐๐๐ บาทต่อคน ปัจจุบันค่าใช้จ่ายเฉลี่ยไม่ถึงคนละ ๑,๕๐๐ บาท	นำข้อเสนอแนะ เสนอผู้บริหารพิจารณา

ประเด็น	แนวทางการแก้ไข
<ul style="list-style-type: none"> - น่าจะมีการให้คำปรึกษาด้านผิวพรรณ - น่าจะมีจุดจุดหน้าใสด้วยคะ - เพิ่มเวลาในการบริการด้านการนวด 	เสนอจัดกิจกรรมการดูแลสุขภาพและความงามเพิ่มเติมในการจัดโครงการ เช่น การประสานกับสถานประกอบการเอกชนที่ให้บริการด้านสุขภาพ และความงาม มารับบริการเพิ่มเติมในวันที่จัดโครงการ เป็นต้น
เจ้าหน้าที่ควรเตรียมเงินไว้สำหรับทอนเพื่อความสะดวก	เนื่องจากผู้รับบริการมารับบริการจำนวนมากในช่วงเวลา เพื่อเร่งรัดเวลาให้เร็วขึ้น เจ้าหน้าที่จึงไม่ได้ชำระคืนเงินทอนให้ในขณะนั้น ในการจัดโครงการครั้งต่อไปจะประสานหน่วยแพทย์เคลื่อนที่ในการแก้ไขไม่ให้เกิดปัญหาดังกล่าว
การติดตามดูแลผู้มีสุขภาพอ่อนแอ	ส่งข้อมูลผลการตรวจสุขภาพให้กับพยาบาล เพื่อเป็นข้อมูลประกอบการจัดกิจกรรม/โครงการ ส่งเสริม/ดูแลสุขภาพให้กับบุคลากรต่อไป

๑๐. ภาพกิจกรรม



ป้ายประชาสัมพันธ์โครงการ



สถานที่จัดโครงการ



รับแบบฟอร์ม



กรอกประวัติ



จุดบริการที่ ๑ รับบัตรคิว/สมุดบันทึกสุขภาพ



จุดบริการที่ ๒ ลงทะเบียนและออกเลข H/N



จุดบริการที่ ๓ เจาะเลือด



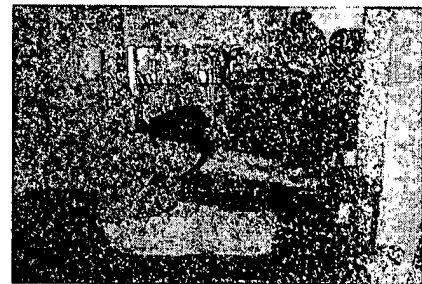
จุดบริการที่ ๔ แจกรายการตรวจสุขภาพ/ตรวจเพิ่ม



จุดบริการที่ ๕ ชั่งน้ำหนัก วัดความดันโลหิต



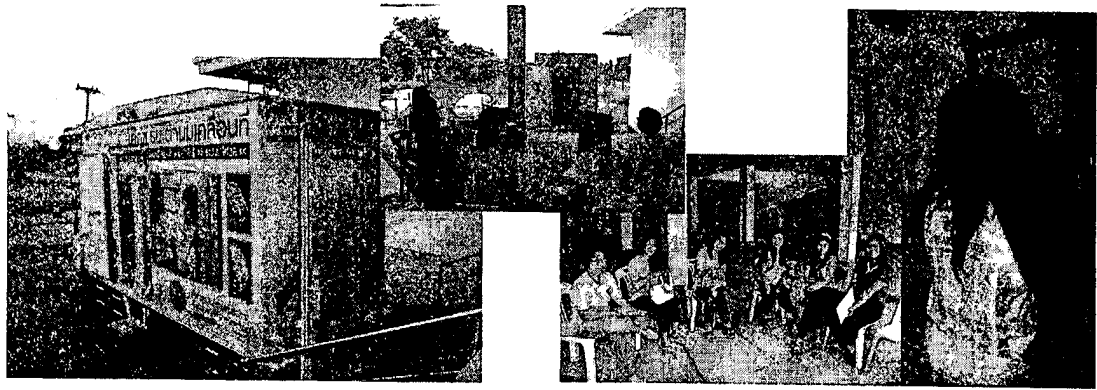
จุดบริการที่ ๖ ทดสอบสมรรถภาพทางกาย
วัดความจุปอด/วัดแรงบีบมือ



จุดบริการที่ ๗ ทดสอบสมรรถภาพทางกาย
วัดรอบเอว/วัดแรงเหยียดขา/วัดความอ่อนตัว

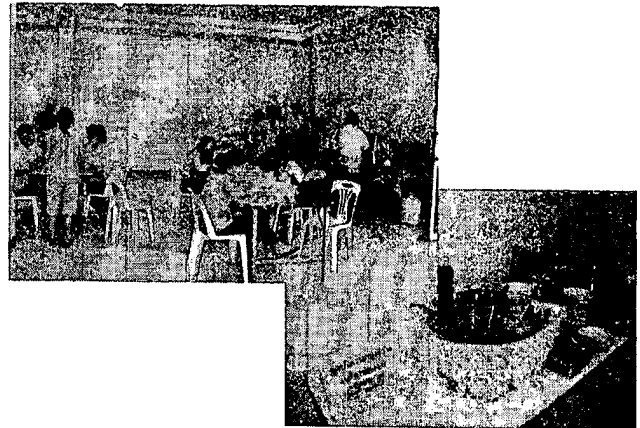
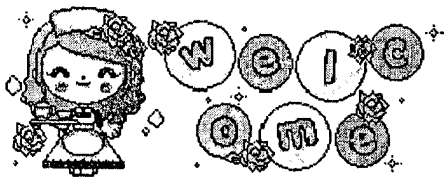


จุดบริการที่ ๘ และ ๙ ตรวจจอประสาทตา และตรวจคลื่นไฟฟ้าหัวใจ (กรณีขอตรวจเพิ่มชำระค่าใช้จ่ายเอง)



จุดบริการที่ ๑๐ เอ็กซเรย์ปอด X - Ray

ห้องตรวจภายในใช้ห้องรับรองหลังเวทีใหญ่
ภายในหอประชุมวิโรจ อิมพิทักซ์



จุดบริการที่ ๑๑ ตรวจภายใน

จุดบริการที่ ๑๒ บริการอาหารว่าง



ช่วงบ่าย ผู้รับบริการมาติดต่อรับผลการตรวจสุขภาพ พบแพทย์เพื่อรับฟังผลการตรวจ และรับยา (ถ้ามี)

๑. สรุปจำนวนบุคลากรเข้าร่วมโครงการแยกตามหน่วยงานที่สังกัด

สังกัด	ผู้เข้าร่วมโครงการ ปี ๒๕๕๒ (คน)	ผู้เข้าร่วมโครงการ ปี ๒๕๕๓ (คน)	ผู้เข้าร่วมโครงการ ปี ๒๕๕๔ (คน)	ผู้เข้าร่วมโครงการ ปี ๒๕๕๕ (คน)
คณะ ทอ.	๓๑	๓๔	๒๘	๓๒
คณะ วว.	๓๘	๔๕	๒๓	๓๔
คณะ ศว.	๒๑	๒๐	๒๒	๑๘
สวบ.	๑๗	๒๒	๑๘	๒๓
สขส.	๗๗	๖๓	๖๐	๕๖
สวพ.	๒	๖	๐	๑
อื่น ๆ (ผู้บริหาร, บุคคลภายนอก)	๓	๑	๑	๒
รวม	๑๘๙	๑๙๑	๑๕๒	๑๕๖

ตารางที่ ๑ แสดงข้อมูลเปรียบเทียบจำนวนผู้เข้าร่วมโครงการระหว่างปี ๒๕๕๒ - ๒๕๕๕ แยกตามหน่วยงานที่สังกัด

๒. สรุปความพึงพอใจต่อคุณภาพการให้บริการ

ส่วนที่ ๑ ข้อมูลส่วนบุคคล ผู้ตอบแบบประเมินโครงการทั้งสิ้น ๑๐๖ คน ความถี่และค่าเฉลี่ยของผู้ตอบแบบประเมินโครงการแยกตามเพศ และสังกัดได้ดังต่อไปนี้

แยกตามเพศ

เพศ	จำนวน (คน)	ร้อยละ
ชาย	๓๓	๓๑.๑๓
หญิง	๗๓	๖๘.๘๗
รวม	๑๐๖	๑๐๐.๐๐

ตารางที่ ๒ แสดงข้อมูลผู้ตอบแบบประเมินโครงการแยกตามเพศ

แยกตามสังกัด

สังกัด	จำนวน (คน)	ร้อยละ
คณะ ทอ.	๒๑	๑๙.๘๑
คณะ วว.	๒๑	๑๙.๘๑
คณะ ศว.	๑๖	๑๕.๑๐
สวบ.	๑๘	๑๖.๙๘
สขส.	๒๘	๒๖.๔๒
สวพ.	๑	๐.๙๔
อื่น ๆ	๑	๐.๙๔
รวมทั้งสิ้น	๑๐๖	๑๐๐.๐๐

ตารางที่ ๓ แสดงข้อมูลผู้ตอบแบบประเมินโครงการแยกตามสังกัด

ส่วนที่ ๒ ผลการประเมินความพึงพอใจต่อการจัดโครงการตรวจสอบสภาพประจำปี ๒๕๕๕

- ระยะเวลาที่ใช้ในการประเมิน : ๒๕ - ๒๖ มิถุนายน ๒๕๕๕
 เครื่องมือที่ใช้ในการประเมิน : แบบสอบถาม
 เกณฑ์การประเมิน : ร้อยละของระดับความพึงพอใจ ๕ ระดับ
 ๑.๐๐ - ๑.๘๐ หมายถึง ความพึงพอใจน้อยที่สุด
 ๑.๘๑ - ๒.๖๐ หมายถึง ความพึงพอใจน้อย
 ๒.๖๑ - ๓.๔๐ หมายถึง ความพึงพอใจปานกลาง
 ๓.๔๑ - ๔.๒๐ หมายถึง ความพึงพอใจมาก
 ๔.๒๑ - ๕.๐๐ หมายถึง ความพึงพอใจมากที่สุด

จากการสำรวจความคิดเห็นของผู้ร่วมโครงการ ตามแบบประเมินโครงการได้สำรวจความพึงพอใจโดยแบ่งเป็น ๔ ด้านคือ ด้านกระบวนการ ขั้นตอนการให้บริการ ด้านเจ้าหน้าที่ผู้ให้บริการ ด้านสิ่งอำนวยความสะดวก และด้านคุณภาพการให้บริการ สรุปได้ดังนี้

(๑) ความพึงพอใจต่อกระบวนการ ขั้นตอนการให้บริการ

รายการ	จำนวน (ร้อยละ)					X̄	ระดับความพึงพอใจ
	มากที่สุด	มาก	ปานกลาง	น้อย	น้อยที่สุด		
๑. การประชาสัมพันธ์โครงการอย่างทั่วถึง	๕๔ (๕๐.๙๔%)	๔๑ (๓๘.๖๘%)	๑๐ (๙.๔๓%)	๑ (๐.๙๔%)	๐ (๐.๐๐%)	๔.๔๐	มากที่สุด
๒. ขั้นตอนการลงทะเบียน	๖๒ (๕๘.๕๙%)	๔๐ (๓๗.๗๔%)	๔ (๓.๗๗%)	๐ (๐.๐๐%)	๐ (๐.๐๐%)	๔.๕๕	มากที่สุด
๓. ความเหมาะสมของระยะเวลา	๕๘ (๕๔.๗๒%)	๓๖ (๓๓.๙๖%)	๑๐ (๙.๔๓%)	๒ (๑.๘๘%)	๐ (๐.๐๐%)	๔.๔๒	มากที่สุด
เฉลี่ยรวม						๔.๔๕	มากที่สุด

n = ๑๐๖

ตารางที่ ๔ แสดงข้อมูลจำนวน ร้อยละ ค่าเฉลี่ย ความพึงพอใจต่อกระบวนการ ขั้นตอนการให้บริการ

จากตารางที่ ๔ พบว่า บุคลากรมีมาตรฐานความพึงพอใจต่อคุณภาพการให้บริการในภาพรวมอยู่ในระดับพึงพอใจมากที่สุด ด้วยค่าเฉลี่ย ๔.๔๕

เมื่อพิจารณาเป็นรายข้อ พบว่าบุคลากรพึงพอใจในขั้นตอนการลงทะเบียนมากที่สุดด้วยค่าเฉลี่ย ๔.๕๕ รองลงมาคือบุคลากรมีความพึงพอใจความเหมาะสมของระยะเวลาด้วยค่าเฉลี่ย ๔.๔๒ และมีความพึงพอใจการประชาสัมพันธ์โครงการอย่างทั่วถึงด้วยค่าเฉลี่ย ๔.๔๐

(๒) ความพึงพอใจต่อเจ้าหน้าที่ผู้ให้บริการ

รายการ	จำนวน (ร้อยละ)					X̄	ระดับความพึงพอใจ
	มากที่สุด	มาก	ปานกลาง	น้อย	น้อยที่สุด		
๑. เจ้าหน้าที่ให้บริการด้วยความเต็มใจ รวดเร็ว และเอาใจใส่	๖๘ (๖๔.๑๕%)	๓๕ (๓๓.๐๒%)	๒ (๑.๘๘%)	๑ (๐.๙๔%)	๐ (๐.๐๐%)	๔.๖๐	มากที่สุด
๒. เจ้าหน้าที่ให้คำแนะนำ ตอบข้อซักถามได้อย่างชัดเจน ถูกต้อง น่าเชื่อถือ	๖๑ (๕๗.๕๕%)	๔๐ (๓๗.๗๔%)	๔ (๓.๗๗%)	๑ (๐.๙๔%)	๐ (๐.๐๐%)	๔.๕๒	มากที่สุด
๓. เจ้าหน้าที่สามารถแก้ปัญหาอุปสรรคได้อย่างเหมาะสม	๕๒ (๔๙.๐๖%)	๔๖ (๔๓.๔๐%)	๘ (๗.๕๕%)	๐ (๐.๐๐%)	๐ (๐.๐๐%)	๔.๔๒	มากที่สุด
เฉลี่ยรวม						๔.๕๒	มากที่สุด

n = ๑๐๖

ตารางที่ ๕ แสดงข้อมูลจำนวน ร้อยละ ค่าเฉลี่ย ความพึงพอใจต่อเจ้าหน้าที่ผู้ให้บริการ

จากตารางที่ ๕ พบว่า บุคลากรมีมาตรฐานความพึงพอใจต่อเจ้าหน้าที่ผู้ให้บริการในภาพรวมอยู่ในระดับพึงพอใจมากที่สุด ด้วยค่าเฉลี่ย ๔.๕๒

เมื่อพิจารณาเป็นรายข้อ พบว่าบุคลากรมีความพึงพอใจเจ้าหน้าที่ให้บริการด้วยความเต็มใจ รวดเร็ว และเอาใจใส่มากที่สุดด้วยค่าเฉลี่ย ๔.๖๐ รองลงมาคือ บุคลากรมีความพึงพอใจเจ้าหน้าที่ให้คำแนะนำ ตอบข้อซักถามได้อย่างชัดเจน ถูกต้องน่าเชื่อถือด้วยค่าเฉลี่ย ๔.๕๒ และบุคลากรมีความพึงพอใจเจ้าหน้าที่สามารถแก้ปัญหา อุปสรรคได้อย่างเหมาะสม ด้วยค่าเฉลี่ย ๔.๔๒

(๓) ความพึงพอใจต่อสิ่งอำนวยความสะดวก

รายการ	จำนวน (ร้อยละ)					\bar{X}	ระดับความพึงพอใจ
	มากที่สุด	มาก	ปานกลาง	น้อย	น้อยที่สุด		
๑. สถานที่จัดโครงการสะอาดและมีความเหมาะสม	๖๒ (๕๘.๔๙%)	๓๗ (๓๔.๙๑%)	๖ (๕.๖๖%)	๑ (๐.๙๕%)	๐ (๐.๐๐%)	๔.๕๑	มากที่สุด
๒. ความพร้อมของวัสดุ อุปกรณ์ เอกสารประกอบ	๖๑ (๕๗.๕๕%)	๓๙ (๓๖.๗๙%)	๖ (๕.๖๖%)	๐ (๐.๐๐%)	๐ (๐.๐๐%)	๔.๕๒	มากที่สุด
๓. การบริการอาหารว่างและเครื่องดื่ม	๖๓ (๕๙.๕๓%)	๓๙ (๓๖.๗๙%)	๔ (๓.๗๗%)	๐ (๐.๐๐%)	๐ (๐.๐๐%)	๔.๕๖	มากที่สุด
เฉลี่ยรวม						๔.๕๓	มากที่สุด

ตารางที่ ๖ แสดงข้อมูลจำนวน ร้อยละ ค่าเฉลี่ย ความพึงพอใจต่อสิ่งอำนวยความสะดวก

จากตารางที่ ๖ พบว่า บุคลากรมีมาตรฐานความพึงพอใจต่อสิ่งอำนวยความสะดวกในภาพรวมอยู่ในระดับพึงพอใจมากที่สุด ด้วยค่าเฉลี่ย ๔.๕๓

เมื่อพิจารณาเป็นรายข้อ พบว่าบุคลากรมีความพึงพอใจการบริการอาหารว่างและเครื่องดื่มมากที่สุด ด้วยค่าเฉลี่ย ๔.๕๖ รองลงมาคือ บุคลากรมีความพึงพอใจความพร้อมของวัสดุ อุปกรณ์ เอกสารประกอบ ด้วยค่าเฉลี่ย ๔.๕๒ และบุคลากรมีความพึงพอใจสถานที่จัดโครงการสะอาดและมีความเหมาะสม ด้วยค่าเฉลี่ย ๔.๕๑

(๔) ความพึงพอใจต่อคุณภาพการให้บริการ

รายการ	จำนวน (ร้อยละ)					\bar{X}	ระดับความพึงพอใจ
	มากที่สุด	มาก	ปานกลาง	น้อย	น้อยที่สุด		
๑. ประโยชน์ที่ได้รับจากโครงการตรวจสอบสุขภาพประจำปี	๗๖ (๗๑.๗๐%)	๒๙ (๒๗.๓๖%)	๑ (๐.๙๕%)	๐ (๐.๐๐%)	๐ (๐.๐๐%)	๔.๗๑	มากที่สุด
๒. ความถูกต้อง แม่นยำของผลการตรวจสุขภาพประจำปี	๕๕ (๕๑.๘๙%)	๕๑ (๔๘.๑๑%)	๐ (๐.๐๐%)	๐ (๐.๐๐%)	๐ (๐.๐๐%)	๔.๕๒	มากที่สุด
เฉลี่ยรวม						๔.๖๒	มากที่สุด

ตารางที่ ๗ แสดงข้อมูลจำนวน ร้อยละ ค่าเฉลี่ย ความพึงพอใจต่อคุณภาพการให้บริการ

จากตารางที่ ๗ พบว่า บุคลากรมีมาตรฐานความพึงพอใจต่อสิ่งอำนวยความสะดวกในภาพรวมอยู่ในระดับพึงพอใจมากที่สุด ด้วยค่าเฉลี่ย ๔.๖๒

เมื่อพิจารณาเป็นรายข้อ พบว่าบุคลากรมีความพึงพอใจประโยชน์ที่ได้รับจากโครงการตรวจสุขภาพประจำปีมากที่สุด ด้วยค่าเฉลี่ย ๔.๗๑ รองลงมาคือ บุคลากรมีความพึงพอใจความถูกต้อง แม่นยำของผลการตรวจสุขภาพประจำปี ด้วยค่าเฉลี่ย ๔.๕๒

๓. ตัวอย่างแบบประเมินความพึงพอใจโครงการตรวจสอบสุขภาพประจำปี ๒๕๕๕

แบบประเมินความพึงพอใจ

โครงการการตรวจสอบสุขภาพประจำปี 2555

คำชี้แจง แบบประเมินความพึงพอใจฉบับนี้จัดทำขึ้น เพื่อสำรวจความพึงพอใจของผู้เข้าร่วมโครงการ เพื่อนำผลการประเมินมาใช้ในการพัฒนาปรับปรุงการจัดโครงการและการให้บริการครั้งต่อไป

ตอนที่ 1 ข้อมูลพื้นฐานของผู้รับบริการ โปรดทำเครื่องหมาย ลงในช่อง หรือเขียนข้อความตามความจริง

- 1) เพศ ชาย หญิง
- 2) สังกัด คณะ ทอ. คณะ วว. คณะ ศว. สขส. สวบ. สวพ.
- 3) สถานะ ข้าราชการ พนักงานมหาวิทยาลัยเงินงบประมาณ
 พนักงานมหาวิทยาลัยเงินรายได้ พนักงานราชการ
 ลูกจ้างชั่วคราวรายเดือน

ตอนที่ 2 โปรดพิจารณาความพึงพอใจในด้านต่าง ๆ ของการให้บริการวิชาการ โดยทำเครื่องหมาย ในช่องระดับความพึงพอใจ

ระดับความพึงพอใจ : 5 = มากที่สุด 4 = มาก 3 = ปานกลาง 2 = น้อย 1 = น้อยที่สุด

รายการประเมิน	ระดับความพึงพอใจ				
	5	4	3	2	1
ด้านกระบวนการ ขั้นตอนการให้บริการ					
1. การประชาสัมพันธ์โครงการอย่างทั่วถึง					
2. ขั้นตอนการลงทะเบียน					
3. ความเหมาะสมของระยะเวลา					
ด้านเจ้าหน้าที่ผู้ให้บริการ					
1. เจ้าหน้าที่ให้บริการด้วยความเต็มใจ รวดเร็วและเอาใจใส่					
2. เจ้าหน้าที่ให้คำแนะนำ ตอบข้อซักถามได้อย่างชัดเจน ถูกต้องน่าเชื่อถือ					
3. เจ้าหน้าที่สามารถแก้ปัญหา อุปสรรค ได้อย่างเหมาะสม					
ด้านสิ่งอำนวยความสะดวก					
1. สถานที่จัดโครงการสะอาดและมีความเหมาะสม					
2. ความพร้อมของวัสดุ/อุปกรณ์/เอกสารประกอบ					
3. การบริการของอาหารว่างและเครื่องดื่ม					
ด้านคุณภาพการให้บริการ					
1. ประโยชน์ที่ได้รับจากโครงการตรวจสอบสุขภาพประจำปี					
2. ความถูกต้อง แม่นยำของผลการตรวจสอบสุขภาพประจำปี					

ตอนที่ 3 ข้อเสนอแนะเพิ่มเติม

.....

.....

.....

.....

.....

.....

.....

๔. สรุปรายชื่อผู้เข้าร่วมโครงการตรวจสอบสุขภาพประจำปี ๒๕๕๕

ลำดับ	ชื่อ - สกุล	อายุ	ประเภทบุคลากร	สังกัด
1	ผศ. อนุกุล วัฒนสุข	56	ขร.	คณะ ทอ.
2	นาย ประมง เบกโรสง	40	ขร.	คณะ ทอ.
3	นางสาว เจนจิรา ทองแกม	37	พต.	คณะ ทอ.
4	นางสาว ประภาพร คุณปัญญา	30	พต.	คณะ ทอ.
5	นางสาว เจริญศรี แสงวงศ์	49	พมก.	คณะ ทอ.
6	นาย เจษฎา ภัทรเลอพงศ์	41	พมก.	คณะ ทอ.
7	นางสาว ชื่นจิต แก้วกัญญา	40	พมก.	คณะ ทอ.
8	นาง จินตนา ต๊ะย่วน	39	พมก.	คณะ ทอ.
9	นางสาว อรัญญา พรหมกุล	39	พมก.	คณะ ทอ.
10	นาง ปิยมาศ ผองแก้ว	38	พมก.	คณะ ทอ.
11	นาย ศุภสิทธิ์ สิทธาพานิช	38	พมก.	คณะ ทอ.
12	นาย ภาคภูมิ ดันเดชสาธิต	38	พมก.	คณะ ทอ.
13	นางสาว ไศรยา แสนเมือง	37	พมก.	คณะ ทอ.
14	นางสาว สุขุมภรณ์ ศรีเผด็จ	36	พมก.	คณะ ทอ.
15	นางสาว ปานชีวัน ปอนพังกา	35	พมก.	คณะ ทอ.
16	นางสาว วิมลนันท์ กันเกตุ	35	พมก.	คณะ ทอ.
17	นาย ธนพร ขจรผล	35	พมก.	คณะ ทอ.
18	นาย เกรียงไกร พัทยากร	35	พมก.	คณะ ทอ.
19	นางสาว ภิญญารัตน์ กงประโคน	35	พมก.	คณะ ทอ.
20	นาง สุรัสวดี พรหมอยู่	34	พมก.	คณะ ทอ.
21	นาง พรทิพย์ ศรีมงคล	33	พมก.	คณะ ทอ.
22	นางสาว สรญา วิรงค์	33	พมก.	คณะ ทอ.
23	นาย สิทธิชัย สะทะโชติ	33	พมก.	คณะ ทอ.
24	นางสาว สุดาทิพย์ แสนสุภา	32	พมก.	คณะ ทอ.
25	นาย ภาณุวัฒน์ คัมภีราวัฒน์	31	พมก.	คณะ ทอ.
26	นางสาว ปทุมวดี ศรีประทุมวงศ์	31	พมก.	คณะ ทอ.
27	นางสาว อริสรา โพธิ์สนาม	30	พมก.	คณะ ทอ.
28	นาย พิชาด เขจรศาสตร์	30	พมก.	คณะ ทอ.
29	นาย วัชรวิทย์ มีหนองใหญ่	30	พมก.	คณะ ทอ.
30	นาย ยุทธกร พรหมสาขา ณ สกลนคร	27	พมก.	คณะ ทอ.

ลำดับ	ชื่อ - สกุล	อายุ	ประเภทบุคลากร	สังกัด
31	นางสาว อัญชัน ไตรธิเลน	31	พร.	คณะ ทอ.
32	นาย จีระศักดิ์ ช้องเดช	29	พร.	คณะ ทอ.
33	รศ. พงษ์ศักดิ์ สุริยวานกุล	56	ขร.	คณะ วว.
34	นางสาว นริศรา ศรีล้านคำ	32	พด.	คณะ วว.
35	นาย สุระเชษฐ์ ประสันแพงศรี	42	พมก.	คณะ วว.
36	นาย พีระ ลีวลม	42	พมก.	คณะ วว.
37	นาย บุรินทร์ ช่างน้อย	41	พมก.	คณะ วว.
38	นางสาว คมณพร สุทธิบาก	40	พมก.	คณะ วว.
39	นาง นันทกาญจน์ ประเสริฐสังข์	40	พมก.	คณะ วว.
40	นาย สุภาพ กัญญาคำ	39	พมก.	คณะ วว.
41	นาย วัจนวงศ์ กรีพละ	39	พมก.	คณะ วว.
42	นางสาว ศรัณญา แซ่ตั้ง	38	พมก.	คณะ วว.
43	นาย ทศพล จตุระบุล	37	พมก.	คณะ วว.
44	นาย ประภากรณ์ แสงวิจิตร	37	พมก.	คณะ วว.
45	นางสาว ศุภลักษณ์ สติรชีวิน	37	พมก.	คณะ วว.
46	นาง สุดารัตน์ แจ้งบำรุง	37	พมก.	คณะ วว.
47	นาง อัญชสา ประมวลเจริญกิจ	36	พมก.	คณะ วว.
48	นาง ขนยิตรี แสงวิจิตร	36	พมก.	คณะ วว.
49	นาง ลักษณะนาวดี ทรายขวา	35	พมก.	คณะ วว.
50	นางสาว สายฝน จันผกา	35	พมก.	คณะ วว.
51	นาย สมควร โพธารินทร์	34	พมก.	คณะ วว.
52	นางสาว รุ่งนภา จันทรสสาขา	34	พมก.	คณะ วว.
53	นางสาว วันนงษา ฤทธิสิทธิ์	33	พมก.	คณะ วว.
54	นางสาว สิริปรารงค์ ไชยภูมิ	33	พมก.	คณะ วว.
55	นางสาว นิธิรัชต์ สงวนเดือน	33	พมก.	คณะ วว.
56	นางสาว นภาพร พ่วงพรพิทักษ์	32	พมก.	คณะ วว.
57	นาย ประเสริฐชา ญาคำ	31	พมก.	คณะ วว.
58	นางสาว รัตน์ คำมูลคร	31	พมก.	คณะ วว.
59	นางสาว อภิรดี วัังคะฮาด	31	พมก.	คณะ วว.
60	นาย ศรีศักดิ์ งามจิตต์	30	พมก.	คณะ วว.
61	นาย นิติกร ภูสุวรรณ	30	พมก.	คณะ วว.
62	นาย พรศักดิ์ ขวากุพันธ์	30	พมก.	คณะ วว.

ลำดับ	ชื่อ - สกุล	อายุ	ประเภทบุคลากร	สังกัด
63	นาย สิทธิชัย ประพันธ์	29	พมก.	คณะ วว.
64	นางสาว ศิริลักษณ์ พานโคกสูง	28	พมก.	คณะ วว.
65	นาย วีรชาติ อักษรศักดิ์	27	พมก.	คณะ วว.
66	นางสาว อธิกา วงศ์กวานกลม	26	พมก.	คณะ วว.
67	นางสาว ทิพวัลย์ ไช้ประภาย	30	พด.	คณะ ศว.
68	นางสาว ทิตติยา ยางธิสาร	27	พด.	คณะ ศว.
69	นางสาว ขนิษฐา ขาวพิมพ์	26	พด.	คณะ ศว.
70	นาย ฉลองชัย ม่านโคกสูง	51	พมก.	คณะ ศว.
71	นาง จาริตา หินเภาว	40	พมก.	คณะ ศว.
72	นาย กฤตพงศ์ วัชรานุกุล	39	พมก.	คณะ ศว.
73	นางสาว วราภรณ์ พ่วงบุตร	39	พมก.	คณะ ศว.
74	นาง สิริลักษณ์ พิชัยณรงค์	37	พมก.	คณะ ศว.
75	นางสาว ปณิธี การสมดี	35	พมก.	คณะ ศว.
76	นาง จุฑิตาวรรณ อินสะอาด	35	พมก.	คณะ ศว.
77	นางสาว เนตรนภา บาคำ	34	พมก.	คณะ ศว.
78	นางสาว สร้อยขวัญ เสมอพิทักษ์	33	พมก.	คณะ ศว.
79	นางสาว กัญฐิกา กล่อมสุวรรณ	32	พมก.	คณะ ศว.
80	นางสาว จันทร์สุดา เดชแสงจันทร์	32	พมก.	คณะ ศว.
81	นาง ขนิษฐา โภคานิตย์	32	พมก.	คณะ ศว.
82	นาง ขวัญชนก ห่านนิมิตกุลชัย	32	พมก.	คณะ ศว.
83	นาง ขวัญชนก หาญมนตรี	30	พร.	คณะ ศว.
84	Mr. Roderrick Waller	63	ลจ.	คณะ ศว.
85	นางสาว ทศนีย์ จันภูถิน	27	พมก.	สวพ.
86	นาย สมร พึ่งพรหม	55	พด.	สขส.
87	นาย สายทอง คำสร้าง	51	พด.	สขส.
88	นาย นคร ศรีปัดถา	49	พด.	สขส.
89	นาย คำจร ไชยพ้อ	49	พด.	สขส.
90	นาย ปราโมท สุขสวน	49	พด.	สขส.
91	นาย ธรรมนอง หนูตา	48	พด.	สขส.
92	นาง วิวัฒน์ คำเครือ	48	พด.	สขส.
93	นาย บัญชา สิงห์คำมา	48	พด.	สขส.
94	นาย สมิตร แถมสมดี	47	พด.	สขส.

ลำดับ	ชื่อ - สกุล	อายุ	ประเภทบุคลากร	สังกัด
95	นาย สมโภชน์ สุขสวน	45	พต.	สขส.
96	นาง ประไพพรรณ นานาไพโร	45	พต.	สขส.
97	นาย สมบัติ โคตรอาษา	40	พต.	สขส.
98	นาง สุคนธ์ มีพรหม	39	พต.	สขส.
99	นาง วราภรณ์ กระจ่างทอง	39	พต.	สขส.
100	นาย สมพร พานะลม	38	พต.	สขส.
101	นาง วนิดา คำพรมมา	32	พต.	สขส.
102	นางสาว พรรณงาม กงชา	30	พต.	สขส.
103	นางสาว มยุรัตน์ ถิตย์ประเดิม	29	พต.	สขส.
104	นาย อติคร บัญทอง	29	พต.	สขส.
105	นางสาว รัตนพร ชาประสอ	29	พต.	สขส.
106	นางสาว กิตติยาภรณ์ แสนจันทร์	26	พต.	สขส.
107	นางสาว รจนา ทาระขจัด	25	พต.	สขส.
108	นางสาว ประภัสสร กีกทอง	23	พต.	สขส.
109	นาง จุลจิรา มีพรหม	45	พมก.	สขส.
110	นางสาว จุฬาลักษณ์ ไชยภักดี	44	พมก.	สขส.
111	นาง ผ่องพรรณ มีพรหม	44	พมก.	สขส.
112	นางสาว กรรณิการ์ มณฑา	42	พมก.	สขส.
113	นาง ทิตยา สุภาวงศ์	39	พมก.	สขส.
114	นาย ปัญญา ไพจันทร์	37	พมก.	สขส.
115	นาย แสง บุญราศรี	35	พมก.	สขส.
116	นาง วนิดา พิลาย	34	พมก.	สขส.
117	นางสาว จามจรี พิมพ์จันทร์	34	พมก.	สขส.
118	นาย ขาดิชาญ วิริยะเจริญกิจ	33	พมก.	สขส.
119	นางสาว ศิริรัตน์ ผาใต้	33	พมก.	สขส.
120	นาย ทศพล อัคริน	33	พมก.	สขส.
121	นาย ฤกษ์ชัย แยมวงษ์	33	พมก.	สขส.
122	นาย อภิศักดิ์ อุ่มจันสา	31	พมก.	สขส.
123	นางสาว โอลักษณ์ เทียมภักดี	31	พมก.	สขส.
124	นาง อรัญญา พร้อมนฤฤทธิ์	30	พมก.	สขส.
125	นางสาว ปิยนาด ราโชติ	30	พมก.	สขส.
126	นางสาว พลอยไพลิน เพ็ญเพียร	30	พมก.	สขส.

ลำดับ	ชื่อ - สกุล	อายุ	ประเภทบุคลากร	สังกัด
127	นางสาว จิตรา ธรรมรักษา	33	พร.	สขส.
128	นางสาว จิตรลดา ภาษา	32	พร.	สขส.
129	นาย อรรถพล วงศ์กาฬสินธุ์	30	พร.	สขส.
130	นาย กัมปนาท ผิวดี	33	รว.	สขส.
131	นางสาว พรศรี แสงพรหมขารี	45	ลจ.	สขส.
132	นาย วรากร คำขมภู	37	พด.	สวบ.
133	นางสาว พิมลรัตน์ ไชยธงยศ	30	พด.	สวบ.
134	นางสาว สิริวิมล วรรณทิพย์	28	พด.	สวบ.
135	นางสาว เสริมศิริ วัชชีวินธุ์	28	พด.	สวบ.
136	นางสาว สุภารัตน์ พรหมเมือง	28	พด.	สวบ.
137	นางสาว จิตรา สุธรรมมา	26	พด.	สวบ.
138	นาย รณรงค์ เทียมทินกฤต	25	พด.	สวบ.
139	นางสาว ปิ่นจิตา อินทร์รักษา	38	พมก.	สวบ.
140	นาย อัจฉริยะ ศรีพิมาย	38	พมก.	สวบ.
141	นาย วุฒิ บุญกระจ่าง	38	พมก.	สวบ.
142	นาง เรืองใจ คำพันธ์	36	พมก.	สวบ.
143	นางสาว วชิราภรณ์ ทะคะทิน	34	พมก.	สวบ.
144	นางสาว พรทิพา ครุตรารักษ์	34	พมก.	สวบ.
145	นางสาว อรชฎา ใจเที่ยง	33	พมก.	สวบ.
146	นางสาว จันทร์ศรี ภูสมนึก	33	พมก.	สวบ.
147	นาง นิลเนตร ชาเบา	33	พมก.	สวบ.
148	นาย กมล ฟองอ่อน	32	พมก.	สวบ.
149	นางสาว จารุณี ฤทธิดี	29	พมก.	สวบ.
150	นางสาว อนิสา วรรณรี	28	พมก.	สวบ.
151	นางสาว กนกอร กวานสุพรรณ	32	พร.	สวบ.
152	นางสาว มยุรา ผาสุข	31	พร.	สวบ.
153	นาย มาโนชญ์ คนกล้า	30	พร.	สวบ.
154	นาย ธนาภรณ์ เขียวสด	24	พร.	สวบ.
155	นาง ประพิชฎ์ น้อยทะรงค์	43	บุคคลภายนอก	โรงเรียนบ้านจัวศิริราษฎร์บำรุง
156	นางสาว ประองสิฎา เทพสถิตย์ศิลป์	41	บุคคลภายนอก	