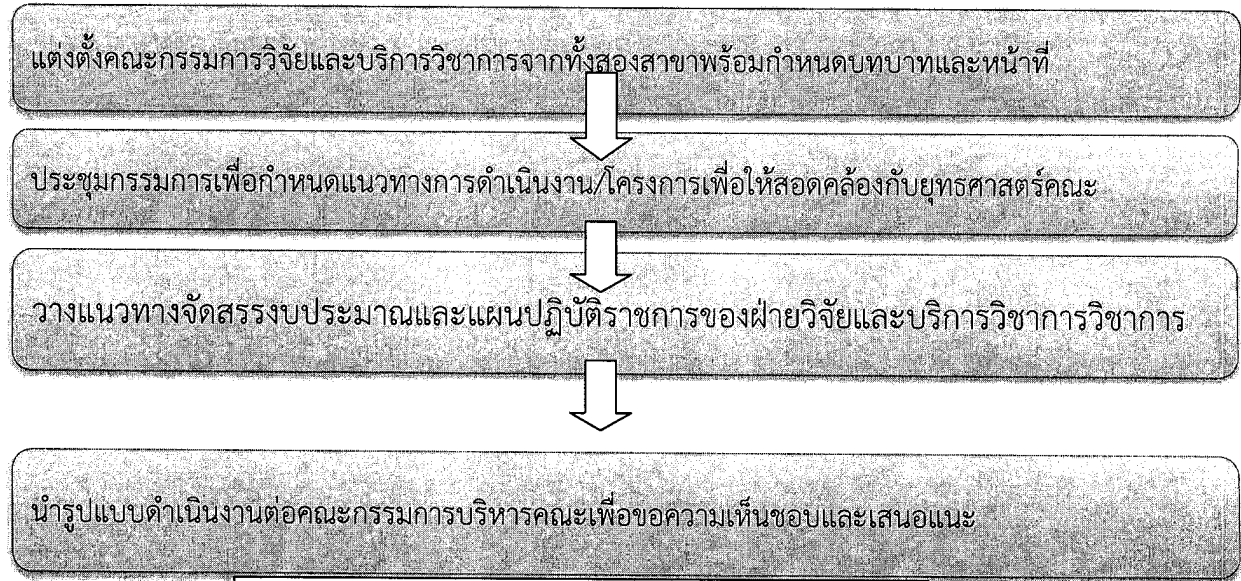
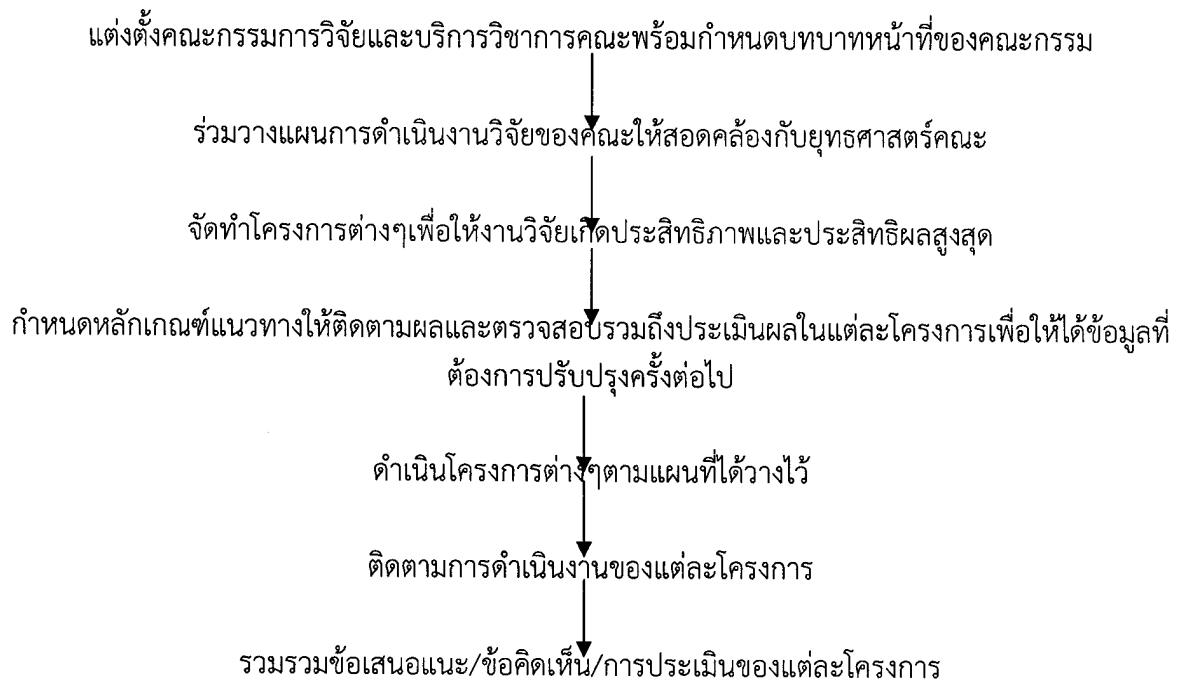


ระบบงานของวิจัยและบริการวิชาการ
ฝ่ายวิจัยและบริการวิชาการ



การดำเนินงานของวิจัย



ขั้นตอนการขอรับการสนับสนุนงานวิจัย



คณะกรรมการฝ่ายวิจัยและบริการวิชาการประชุมข้อกำหนดขอรับทุนอุดหนุนการวิจัยคณะ
ทรัพยากรธรรมชาติและอุตสาหกรรมเกษตร



ประกาศเสนอขอรับทุนอุดหนุนการวิจัยคณะทรัพยากรธรรมชาติและอุตสาหกรรมเกษตร



ผู้ขอรับทุนอุดหนุนการวิจัยคณะทรัพยากรธรรมชาติและอุตสาหกรรมเกษตรส่งโครงการ
ภายใน 1 เดือน ณ วันที่ประกาศเสนอขอรับทุนอุดหนุนการวิจัยคณะฯ



คณะกรรมการฝ่ายวิจัยและบริการวิชาการประชุมคัดเลือกโครงการวิจัยที่ตรงตามข้อกำหนดขอรับทุน
ภายใน 1 วัน

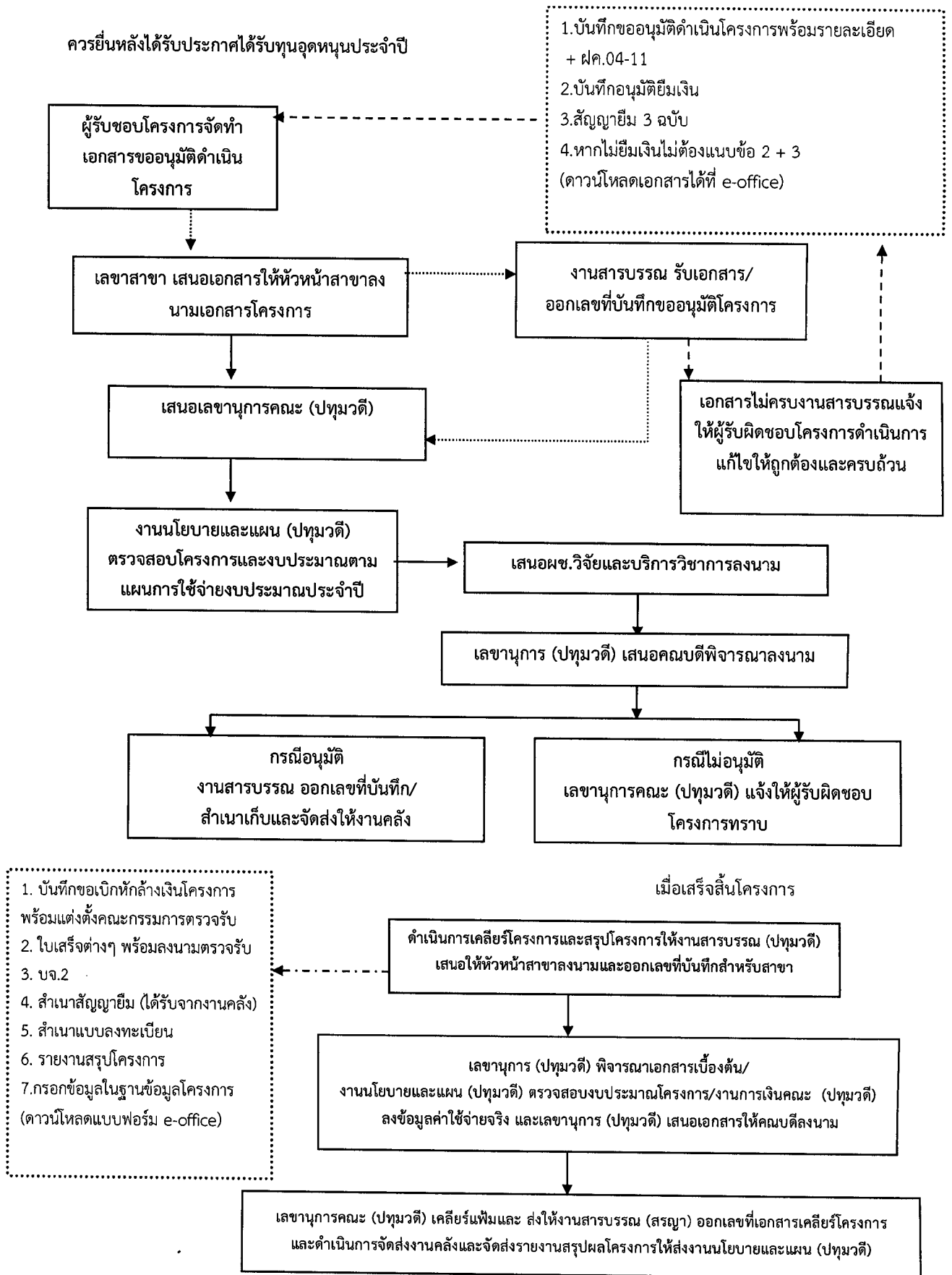


ประกาศบุคลากรที่ได้รับทุนอุดหนุนการวิจัย
ภายใน 1 วัน



บุคลากรที่ได้รับทุนอุดหนุนการวิจัยทำตามขั้นตอนดังนี้

ขั้นตอนขออนุมัติโครงการที่ได้รับทุนอุดหนุนการวิจัยจากคณะ

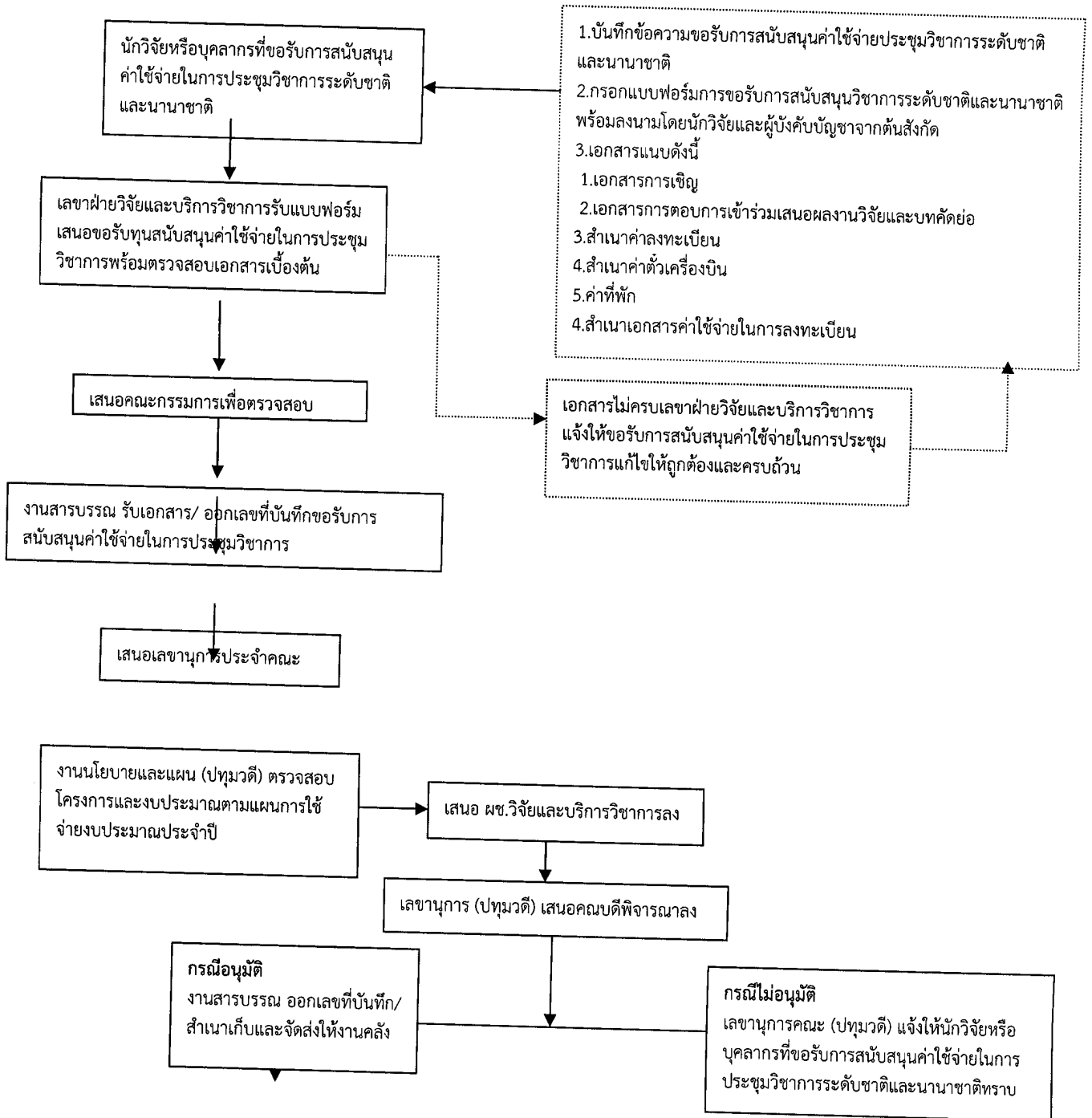


ระบบส่งเสริมให้อาจารย์ทำงานวิจัยและตีพิมพ์

1. ระบบและกลไกสนับสนุนเผยแพร่ผลงานวิจัยในการประชุมวิชาการหรือตีพิมพ์ในวารสารระดับชาติหรือนานาชาติ

ขั้นตอนการปฏิบัติงาน

การขอรับการสนับสนุนค่าใช้จ่ายในการประชุมวิชาการระดับชาติและนานาชาติ



2. ระบบและกลไกการรวบรวม คัดสรร วิเคราะห์ และสังเคราะห์ ความรู้จากงานวิจัยหรืองานสร้างสรรค์

แต่งตั้งคณะทำงานด้านการวิจัยและบริการวิชาการคณะ

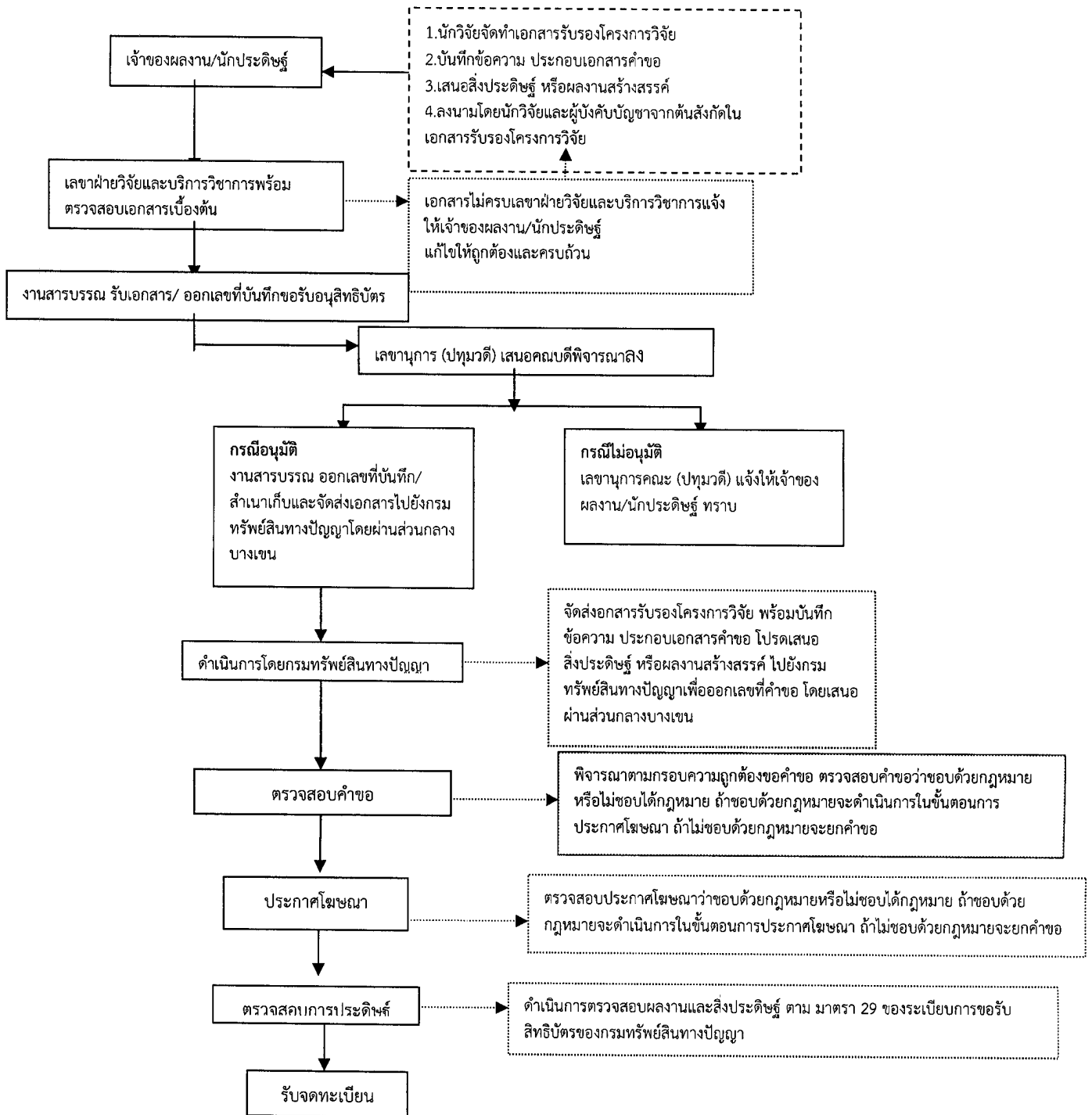


คณะมีการสนับสนุนให้บุคลากรภายในคณะสร้างองค์ความรู้ให้กับบุคคลทั่วไปให้เข้าใจได้เนื่องจากคณะมีบุคคลที่มีความชำนาญในด้านนั้นๆจึงทำการรวบรวมคัดสรร ผลงานที่เกี่ยวข้องมาวิเคราะห์และสังเคราะห์ให้ได้ข้อมูลที่เข้าใจง่ายเช่นโครงการเกษตรเพื่อยุทธศาสตร์

3. ระบบและกลไกเพื่อช่วยในการคุ้มครองสิทธิของงานวิจัยที่นำไปใช้ประโยชน์

ขั้นตอนการปฏิบัติงาน

การขอรับอนุสิทธิบัตรและสิทธิบัตรเพื่อคุ้มครองสิทธิผลงานวิจัย

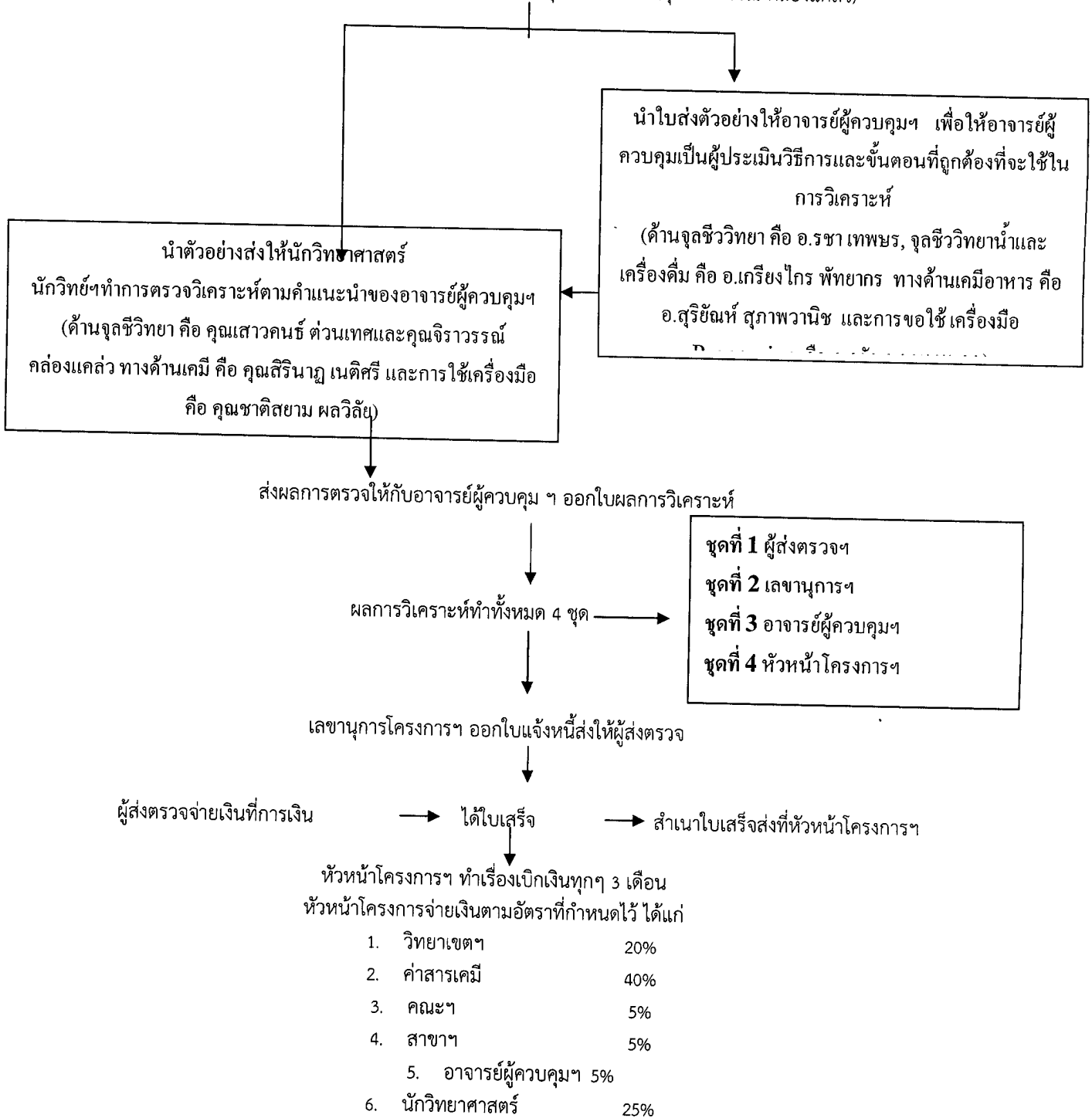


4. ระบบและกลไกบริการวิชาการ

ขั้นตอนการดำเนินงานโครงการพัฒนาวิชาการ สาขาเทคโนโลยีการอาหาร

ผู้ส่งตัวอย่างกรอกใบนำส่งตัวอย่าง

ส่งให้ หัวหน้าโครงการ (อ.อัมพร ศรีคราม) หรือเลขานุการโครงการ (คุณจิราวรรณ คล่องแคล่ว)



หมายเหตุ: หากมีหนังสือขอความอนุเคราะห์จากหน่วยงานราชการ จะลดค่าตรวจวิเคราะห์ 15%

ขั้นตอนการดำเนินงานโครงการพัฒนาวิชาการ สาขาทรัพยากรเกษตรชีวภาพ

ผู้ส่งตัวอย่างกรอกใบนำส่งตัวอย่าง

ส่งให้ หัวหน้าโครงการ (อ.วิมลนันทน์ กันเกตุ) หรือเลขานุการโครงการ (คุณอาภรณ์ ศรีมาตร)

นำตัวอย่างส่งให้นักวิทยาศาสตร์
นักวิจัยฯทำการตรวจวิเคราะห์ตามคำแนะนำของอาจารย์ผู้ควบคุมฯ

ส่งผลการตรวจให้กับอาจารย์ผู้ควบคุมฯ ออกใบผลการวิเคราะห์

เลขานุการโครงการฯ ออกใบแจ้งหนี้ส่งให้ผู้ส่งตรวจ

ผู้ส่งตรวจจ่ายเงินที่การเงิน

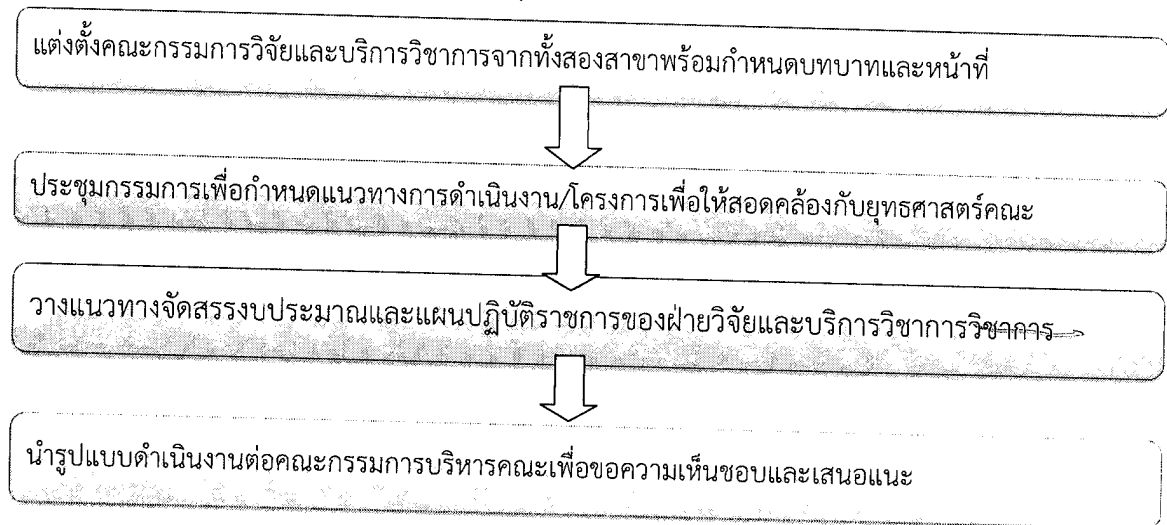
ได้ใบเสร็จ

สำเนาใบเสร็จส่งที่หัวหน้าโครงการฯ

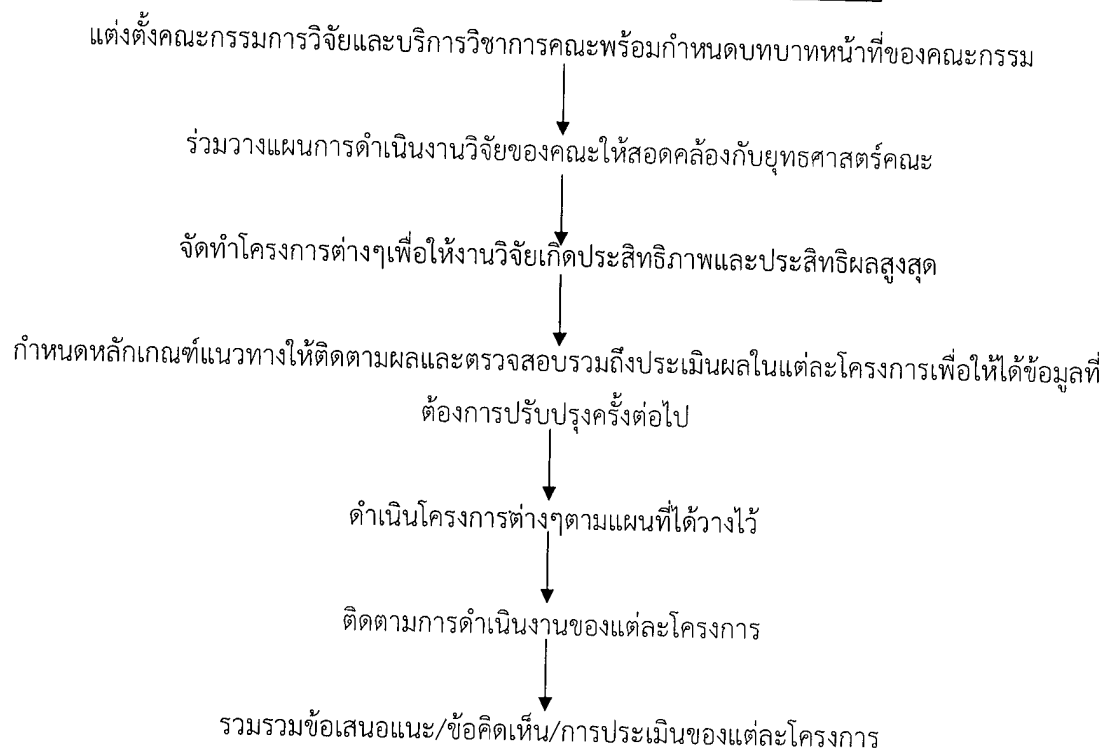
หัวหน้าโครงการจ่ายเงินตามอัตราที่กำหนดไว้ ได้แก่

1. วิทยาเขตฯ	20%
2. ค่าสารเคมี	40%
3. คณฯ	5%
4. สาขาฯ	5%
5.อาจารย์ผู้ควบคุมฯ	5%
6. นักวิทยาศาสตร์	25%

ระบบงานของวิจัยและบริการวิชาการ
ฝ่ายวิจัยและบริการวิชาการ



การดำเนินงานของวิจัย



ขั้นตอนการขอรับทุนการสนับสนุนงานวิจัย



คณะกรรมการฝ่ายวิจัยและบริการวิชาการประชุมข้อกำหนดขอรับทุนอุดหนุนการวิจัยคณะ
ทรัพยากรธรรมชาติและอุตสาหกรรมเกษตร



ประกาศเสนอขอรับทุนอุดหนุนการวิจัยคณะทรัพยากรธรรมชาติและอุตสาหกรรมเกษตร



ผู้ขอรับทุนอุดหนุนการวิจัยคณะทรัพยากรธรรมชาติและอุตสาหกรรมเกษตรส่งโครงการ
ภายใน 1 เดือน ณ วันที่ประกาศเสนอขอรับทุนอุดหนุนการวิจัยคณะฯ



คณะกรรมการฝ่ายวิจัยและบริการวิชาการประชุมคัดเลือกโครงการวิจัยที่ตรงตามข้อกำหนดขอรับทุน
ภายใน 1 วัน

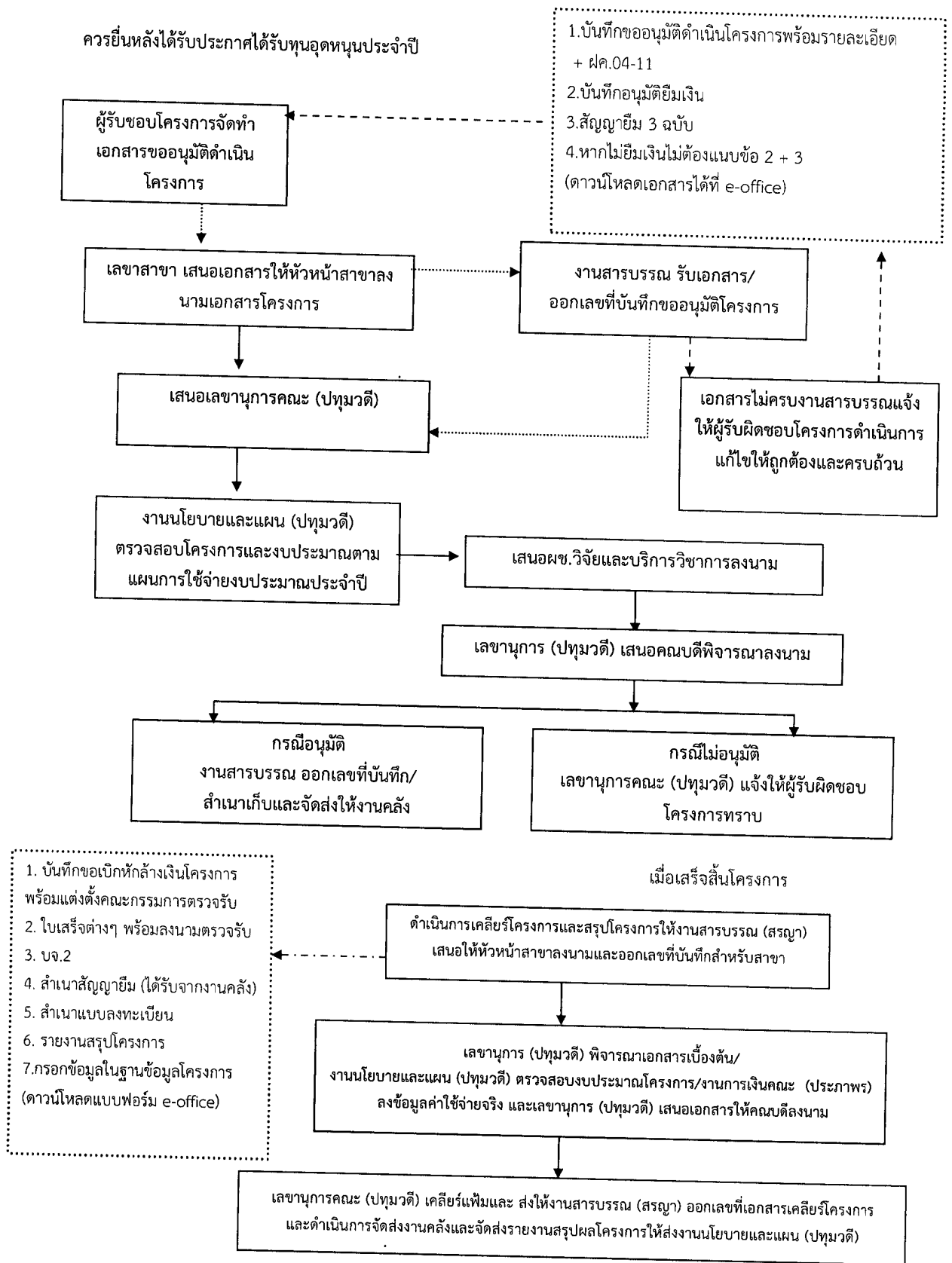


ประกาศบุคลากรที่ได้รับทุนอุดหนุนการวิจัย
ภายใน 1 วัน



บุคลากรที่ได้รับทุนอุดหนุนการวิจัยทำตามขั้นตอนดังนี้

ขั้นตอนขออนุมัติโครงการที่ได้รับทุนอุดหนุนการวิจัยจากคณะ

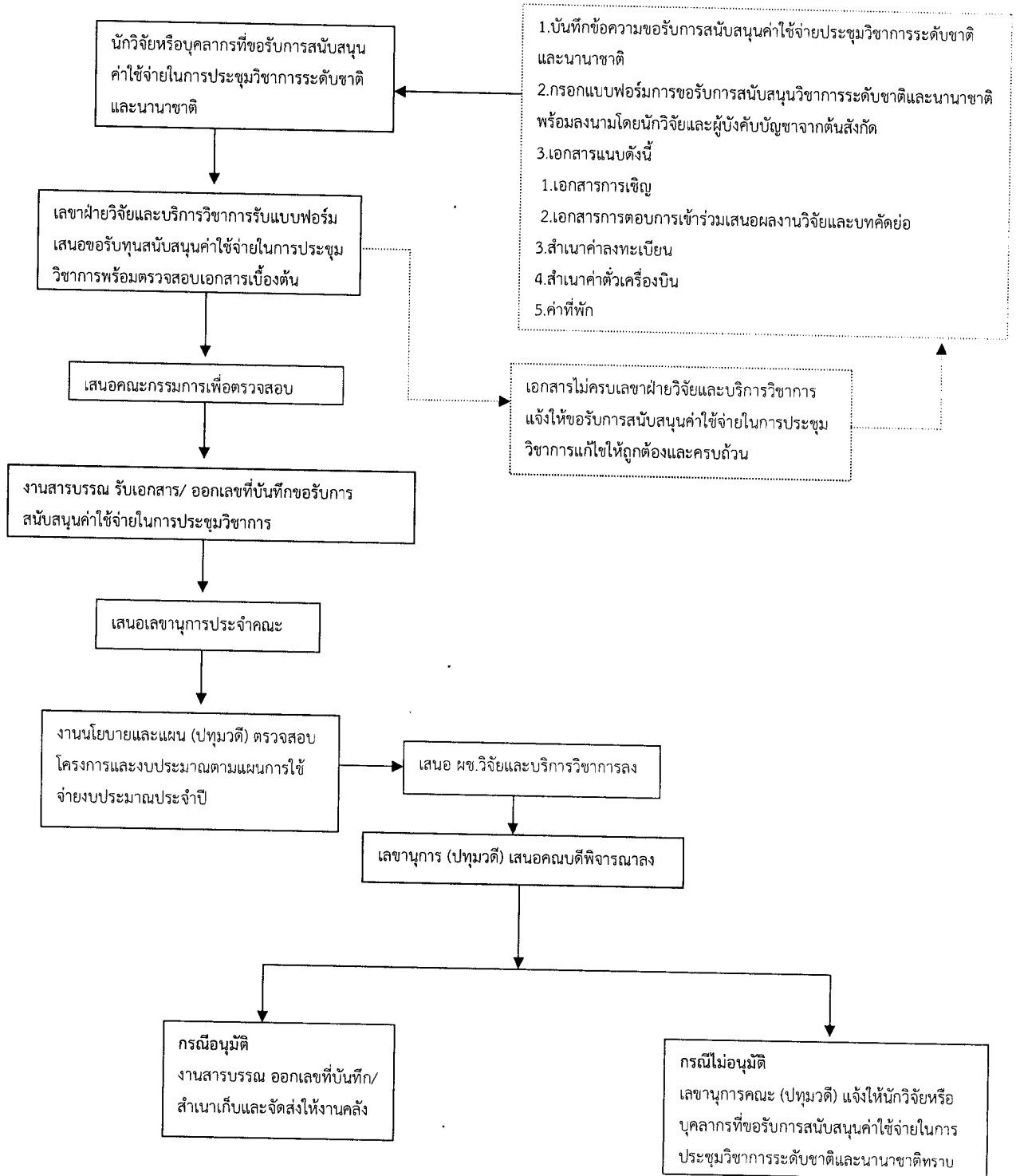


ระบบส่งเสริมให้อาจารย์ทำงานวิจัยและตีพิมพ์

1. ระบบและกลไกสนับสนุนเผยแพร่ผลงานวิจัยในการประชุมวิชาการหรือตีพิมพ์ในวารสารระดับชาติหรือนานาชาติ

ขั้นตอนการปฏิบัติงาน

การขอรับการสนับสนุนค่าใช้จ่ายในการประชุมวิชาการระดับชาติและนานาชาติ



2. ระบบและกลไกการรวบรวม คัดสรร วิเคราะห์ และสังเคราะห์ ความรู้จากงานวิจัยหรืองานสร้างสรรค์

แต่งตั้งคณะทำงานด้านการวิจัยและบริการวิชาการคณะ

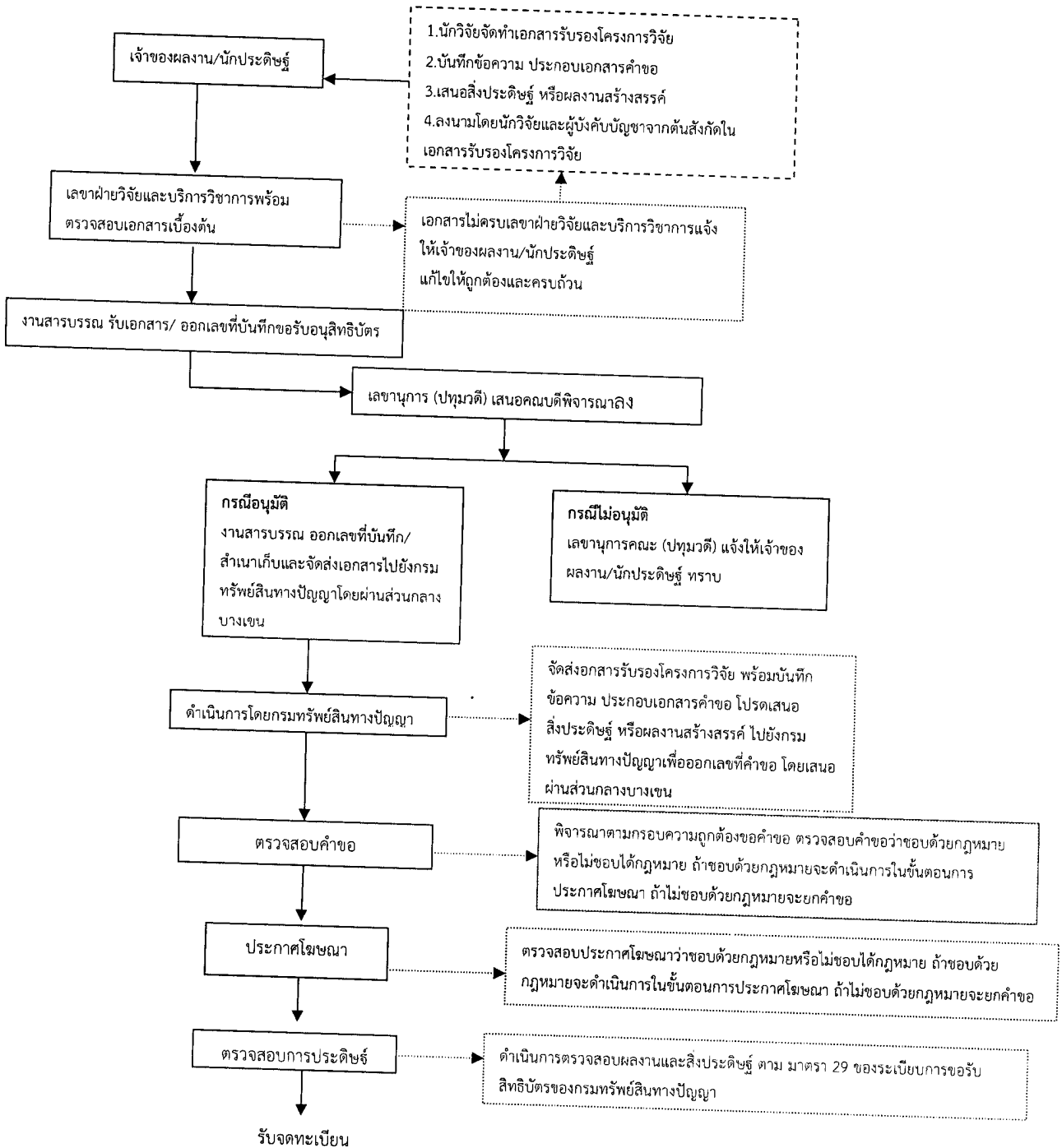


คณะมีการสนับสนุนให้บุคลากรภายในคณะสร้างองค์ความรู้ให้กับบุคคลทั่วไปให้เข้าใจได้เนื่องจากคณะมีบุคคลที่มีความชำนาญในด้านนั้นๆจึงทำการรวบรวมคัดสรร ผลงานที่เกี่ยวข้องมาวิเคราะห์และสังเคราะห์ให้ได้ข้อมูลที่เข้าใจง่ายเช่นโครงการเกษตรเพื่ออุตสาหกรรม

3. ระบบและกลไกเพื่อช่วยในการคุ้มครองสิทธิของงานวิจัยที่นำไปใช้ประโยชน์

ขั้นตอนการปฏิบัติงาน

การขอรับอนุสิทธิบัตรและสิทธิบัตรเพื่อคุ้มครองสิทธิผลงานวิจัย



ระบบและกลไกการบริการทางวิชาการแก่สังคม

คณะกรรมการวิจัยฯ วางแนวทางสนับสนุนดังนี้

๑. แต่งตั้งคณะกรรมการด้านการวิจัยและบริการวิชาการคณะ
๒. คณะได้มีการกำหนดขั้นตอน งบประมาณ และผู้รับผิดชอบของแต่ละสาขาดังนี้
 สาขาทรัพยากรเกษตรชีวภาพ: อ.ปานชีวัน ปอนพังกา
 สาขาเทคโนโลยีการอาหาร: อ.ดร. อัมพร ศรีคราม

สาขาทรัพยากร เกษตรชีวภาพ

ขั้นตอนการขอคณะกรรมการได้โครงการพัฒนาทางวิชาการของทรัพยากรเกษตรฯ สาขาทรัพยากรเกษตรชีวภาพ

1. ขอสนับสนุนโครงการ

1.1 ผู้ประสงค์ขอเงินอุดหนุน ผู้ที่ประสงค์ขอเงินอุดหนุนต้องยื่นขอใช้เงินอุดหนุนโดยมีใบเสนอโครงการพัฒนาทางวิชาการของทรัพยากรเกษตรฯ สาขาทรัพยากรเกษตรชีวภาพ พร้อมแนบประวัติและผลงานของโครงการที่ขอเงินอุดหนุน

1.2 ผู้ประสงค์ขอเงินอุดหนุน ผู้ที่ประสงค์ขอเงินอุดหนุนต้องยื่นขอใช้เงินอุดหนุน

1.3 ขาดเอกสารหลักฐาน มีเอกสารหลักฐานไม่ครบถ้วนหรือไม่ ครบถ้วนแต่ยังไม่ชัดเจน
1.4 ขาดเอกสารหลักฐาน มีเอกสารหลักฐานไม่ครบถ้วนหรือไม่ ครบถ้วนแต่ยังไม่ชัดเจน

1.5 ผู้ประสงค์ขอเงินอุดหนุน ผู้ที่ประสงค์ขอเงินอุดหนุนต้องยื่นขอใช้เงินอุดหนุน

1.6 ผู้ประสงค์ขอเงินอุดหนุน ผู้ที่ประสงค์ขอเงินอุดหนุนต้องยื่นขอใช้เงินอุดหนุน

1.7 ผู้ประสงค์ขอเงินอุดหนุน ผู้ที่ประสงค์ขอเงินอุดหนุนต้องยื่นขอใช้เงินอุดหนุน

1.8 ผู้ประสงค์ขอเงินอุดหนุน ผู้ที่ประสงค์ขอเงินอุดหนุนต้องยื่นขอใช้เงินอุดหนุน

1.9 ผู้ประสงค์ขอเงินอุดหนุน ผู้ที่ประสงค์ขอเงินอุดหนุนต้องยื่นขอใช้เงินอุดหนุน

1.10 ผู้ประสงค์ขอเงินอุดหนุน ผู้ที่ประสงค์ขอเงินอุดหนุนต้องยื่นขอใช้เงินอุดหนุน

1.11 ผู้ประสงค์ขอเงินอุดหนุน ผู้ที่ประสงค์ขอเงินอุดหนุนต้องยื่นขอใช้เงินอุดหนุน

2. การชี้แจงค่าตอบแทน

2.1 ผู้ประสงค์ขอเงินอุดหนุน ผู้ที่ประสงค์ขอเงินอุดหนุนต้องยื่นขอใช้เงินอุดหนุน

2.2 ผู้ประสงค์ขอเงินอุดหนุน ผู้ที่ประสงค์ขอเงินอุดหนุนต้องยื่นขอใช้เงินอุดหนุน

อัตราค่าบริการวิเคราะห์ดิน ปุ๋ยอินทรีย์ และ พืช

รายการวิเคราะห์	อัตราค่าบริการ / ตัวอย่าง (บาท)		
	ดิน	ปุ๋ยอินทรีย์	พืช
1. วิเคราะห์ดินทุกค่า			
1. เครื่องวัดค่าอย่าง	20	30	-
2. จานวัดค่าสี (pH)	-	50	-
3. ความชื้นในดิน (วิธีกระดาษสี)	50	30	-
4. ค่าคาร์บอน	-	50	-
5. ความหนาแน่น (ความชื้น วิชวลิมิต และ โดมเนชัน)	-	50	-
6. การย่อยสลายสารอินทรีย์	-	100	-
7. ความหนาแน่น (Bulk Density)	100	-	-
8. เบ็ดดิน (pretreatment)	200	-	-
9. การขยายพื้นที่ (วิธี: ค่าดินใช้ soil cone)	150	-	-
10. Underbed 100 cm	100	-	-
11. Underbed 50 cm	100	-	-
2. วิเคราะห์ดินทุกค่า			
1. เครื่องวัดค่าอย่าง	20	30	30
2. ค่าความเป็นกรด-ด่าง (pH)	30	30	-
3. ค่าคาร์บอนไนโตรเจน (C/N) 1:5	30	30	-
4. วิชวลิมิตกระดาษสี	30	-	-
5. ปริมาณอินทรีย์วัตถุ (OM)	100	100	-
6. อัตราส่วนคาร์บอนต่อธาตุไนโตรเจน (C/N ratio)	300	300	300
7. ไนโตรเจนทั้งหมด (Total nitrogen; N)	200	200	200
8. ฟอสฟอรัสทั้งหมด (Total phosphorus; P ₂ O ₅)	100	150	150
9. โพแทสเซียมทั้งหมด (Total potassium; K ₂ O)	100	150	150

อัตราค่าบริการวิเคราะห์ดิน ปุ๋ยอินทรีย์ และ พืช

**สาขาทรัพยากร
เกษตรชีวภาพ**

รายการวิเคราะห์	อัตราค่าบริการ / ตัวอย่าง (บาท)		
	ดิน	ปุ๋ยอินทรีย์	พืช
1. วิเคราะห์ดินทุกค่า			
1. เครื่องวัดค่าอย่าง	20	30	-
2. จานวัดค่าสี (pH)	-	50	-
3. ความชื้นในดิน (วิธีกระดาษสี)	50	30	-
4. ค่าคาร์บอน	-	50	-
5. ความหนาแน่น (ความชื้น วิชวลิมิต และ โดมเนชัน)	-	50	-
6. การย่อยสลายสารอินทรีย์	-	100	-
7. ความหนาแน่น (Bulk Density)	100	-	-
8. เบ็ดดิน (pretreatment)	200	-	-
9. การขยายพื้นที่ (วิธี: ค่าดินใช้ soil cone)	150	-	-
10. Underbed 100 cm	100	-	-
11. Underbed 50 cm	100	-	-
2. วิเคราะห์ดินทุกค่า			
1. เครื่องวัดค่าอย่าง	20	30	30
2. ค่าความเป็นกรด-ด่าง (pH)	30	30	-
3. ค่าคาร์บอนไนโตรเจน (C/N) 1:5	30	30	-
4. วิชวลิมิตกระดาษสี	30	-	-
5. ปริมาณอินทรีย์วัตถุ (OM)	100	100	-
6. อัตราส่วนคาร์บอนต่อธาตุไนโตรเจน (C/N ratio)	300	300	300
7. ไนโตรเจนทั้งหมด (Total nitrogen; N)	200	200	200
8. ฟอสฟอรัสทั้งหมด (Total phosphorus; P ₂ O ₅)	100	150	150
9. โพแทสเซียมทั้งหมด (Total potassium; K ₂ O)	100	150	150

ขั้นตอนการขอจัดอบรมภายใต้โครงการพัฒนาทางวิชาการ คณะทรัพยากรธรรมชาติและอุตสาหกรรมเกษตร

1. การขอรับบริการวิเคราะห์/ขอรับบริการจัดอบรม

ผู้ขอรับบริการ สามารถส่งตัวอย่างเพื่อวิเคราะห์และทดสอบ หรือขอรับบริการจัดอบรม คณะทรัพยากรธรรมชาติและอุตสาหกรรมเกษตร ชั้น 4 อาคารวิทยาศาสตร์และเทคโนโลยี (อาคาร 7) พร้อมชำระ
เงินค่าธรรมเนียมการวิเคราะห์ที่เจ้าหน้าที่การเงิน อาคารบริหาร (อาคาร1) มหาวิทยาลัยเกษตรศาสตร์ วิทยา
เขตเฉลิมพระเกียรติ จังหวัดสกลนคร

สถานที่ทำการ

คณะทรัพยากรธรรมชาติและอุตสาหกรรมเกษตร ชั้น 4 อาคารวิทยาศาสตร์และเทคโนโลยี (อาคาร 7)
เลขที่ 59 หมู่ 1 ตำบลเชิงเครือ อำเภอเมือง จังหวัดสกลนคร 47000
โทรศัพท์ 042-725042 ต่อ 2200 หรือ 2413
โทรสาร 042-725037

ขั้นตอนตามรายละเอียด ดังต่อไปนี้

1. ผู้ขอรับบริการที่เป็นหน่วยงานราชการ จะต้องทำหนังสือส่งตัวอย่างเพื่อขอรับบริการวิเคราะห์ หรือ
ขอให้จัดอบรม ถึงคณบดีคณะทรัพยากรธรรมชาติและอุตสาหกรรมเกษตร หรือหัวหน้าโครงการ
พัฒนาวิชาการ โดยระบุรายการที่ต้องการวิเคราะห์หรือต้องการจัดอบรม และรายละเอียดของ
ตัวอย่างหรือโครงการจัดอบรมให้มากที่สุด
2. หน่วยงานเอกชน ประชาชนทั่วไป กรอกแบบฟอร์มใบนำส่งตัวอย่างเพื่อวิเคราะห์และทดสอบ
ระบุวัตถุประสงค์ รายละเอียดที่ต้องการวิเคราะห์พร้อมทั้งระบุชื่อ ที่อยู่ และหมายเลขโทรศัพท์
ของผู้รับผิดชอบที่สามารถติดต่อได้

2. ขอดำเนินการจัดโครงการ

1. เมื่อผู้ประสานงานตกลงรับจัดโครงการตามจำนวนเงินที่สามารถดำเนินการได้ ให้ผู้
ประสานงานเขียนขออนุมัติโครงการเพื่อรองรับโครงการที่มีผู้มาขอใช้บริการ พร้อมทั้งระบุวัตถุประสงค์
ผู้รับผิดชอบโครงการและคณะทำงาน ค่าใช้จ่ายทั้งหมดของโครงการที่ต้องการดำเนินการ พร้อมทั้ง
แบบสอบถามการใช้ประโยชน์ (สำหรับประกัน)
2. ผู้ประสานงานโครงการ ประสานงานรูปแบบการดำเนินงานได้โดยตรงกับผู้ขอใช้บริการ
3. หากโครงการที่จัดอบรม มีค่าลงทะเบียน ขอให้ผู้ประสานงานพิจารณาจัดสรรสัดส่วนค่าใช้จ่าย
ทั้งหมดของโครงการก่อนแจ้งการชำระค่าบริการต่อผู้ขอใช้บริการ
4. สัดส่วนของงบประมาณรายจ่ายของโครงการที่ต้องการจัด มี 3 ประเภท

4.1 โครงการบริการวิชาการ

- ค่าใช้จ่ายในการบริการวิชาการ	97	เปอร์เซ็นต์
- ค่าอำนวยการ (ถัวเฉลี่ยทุกรายการ)	3	เปอร์เซ็นต์

4.2 โครงการพัฒนาวิชาการที่ดำเนินโครงการภายในวิทยาเขต

- ค่าใช้จ่ายในการบริการวิชาการ*	82	เปอร์เซ็นต์
- ค่าสาธารณูปโภค	8	เปอร์เซ็นต์
- ค่าอำนวยการ (วิทยาเขต 2%, คณะ 8%) (ถัวเฉลี่ยทุกรายการ)	10	เปอร์เซ็นต์

4.3 โครงการพัฒนาวิชาการที่ดำเนินโครงการภายนอกวิทยาเขต

- ค่าใช้จ่ายในการบริการวิชาการ*	85	เปอร์เซ็นต์
- ค่าสาธารณูปโภค	5	เปอร์เซ็นต์
- ค่าอำนวยการ (วิทยาเขต 2%, คณะ 8%) (ถัวเฉลี่ยทุกรายการ)	10	เปอร์เซ็นต์

*ค่าใช้จ่ายในการบริการวิชาการ

รายการ	สาขาเกษตร (%)	สาขาอาหาร (%)
ค่าตอบแทนผู้ปฏิบัติการ	อาจารย์ (5%) นักวิทยาศาสตร์ (25%)	อาจารย์ (5%) นักวิทยาศาสตร์ (25%)
ค่าวัสดุ สารเคมี อุปกรณ์	50%	42%
ให้สาขา	เงินเหลือจากปิดโครงการ	10%
ค่าใช้สอย (ค่าดำเนินการอื่นๆ)	2%	
รวม	82%	82%

5. ผู้ประสานงานควรเก็บเอกสาร หลักฐานทางการเงินและค่าใช้จ่ายอื่นๆ ให้ครบถ้วน พร้อมทั้งส่งเอกสารแก่เจ้าหน้าที่โครงการพัฒนาวิชาการ ฯ ของสาขาทรัพยากรเกษตร คือ คุณอัญชัน ไตรธิเลน ส่วนสาขาเทคโนโลยีการอาหาร คือ อาจารย์อัมพร ศรีคราม เพื่อดำเนินการเบิกจ่ายต่อไป

3. การชำระค่าลงทะเบียน

1. ผู้ประสานงานหรือผู้ขอใช้บริการ สามารถชำระค่าลงทะเบียน หรือค่าใช้จ่ายโครงการได้ที่อาคารบริหาร (อาคาร 1) ชั้น 1 โดยยื่นชำระกับเจ้าหน้าที่การเงิน โดยใช้ชื่อ โครงการพัฒนาวิชาการทางทรัพยากรเกษตร ส่วนสาขาเทคโนโลยีการอาหารใช้ชื่อ โครงการพัฒนาวิชาการทางเทคโนโลยีการอาหาร (หากต้องการ

ใช้ชื่อของโครงการจัดอบรม ในการออกเอกสารทางการเงิน โปรดแจ้งที่เจ้าหน้าที่การเงิน พร้อมทั้งระบุ รายละเอียดที่ต้องการ)

2. มอบใบเสร็จรับเงินให้แก่ผู้ขอใช้บริการ และสำเนาเสร็จรับเงิน ส่งให้เจ้าหน้าที่โครงการพัฒนา วิชาการ ฯ ของสาขาทรัพยากรเกษตร คือ คุณอัญชัน ไตรธิเสน ส่วนสาขาเทคโนโลยีการอาหารให้ส่งให้ อาจารย์อัมพร ศรีคราม เพื่อดำเนินการเบิกจ่ายต่อไป

3. โครงการบริการวิชาการของสาขาทรัพยากรเกษตรจะเปิดและปิดโครงการ ระหว่างเดือนตุลาคม พ.ศ. 2554 ถึง เดือนกันยายน พ.ศ. 2555 ส่วนโครงการบริการวิชาการของสาขาเทคโนโลยีการอาหารจะเปิดและปิดโครงการ ระหว่างเดือนมิถุนายน พ.ศ. 2554 ถึง เดือนพฤษภาคม พ.ศ. 2555

4. หลังจากปิดโครงการแล้ว บุคลากรที่รับผิดชอบโครงการพัฒนาวิชาการแต่ละสาขาจะทำการสรุป จำนวนโครงการ และยอดเงินทั้งหมด เพื่อเป็นหลักฐานในการเบิกเงินเพื่อนำเงินโครงการพัฒนาวิชาการมาใช้ ในกิจกรรมต่าง ๆ ภายในคณะ

5. คณะมอบหมายให้ผู้ช่วยคณบดีฝ่ายวิจัยและบริการวิชาการติดตามเรื่องปิดโครงการและการนำเงิน มาใช้ในกิจกรรมต่าง ๆ ของคณะ ซึ่งจะประสานกับคุณสรญา วิรงค์ ในการติดตามเรื่องต่อไป